

## ส่วนที่ ๒

### การวิเคราะห์ศักยภาพด้าน ICT

#### ๑. วิสัยทัศน์ในการพัฒนาองค์การบริหารส่วนตำบลหนองป่าก่อ

“ยึดหลักธรรมาภิบาล ประสานงานชุมชนนำอยู่ เชิดชูภูมิปัญญา นำพาความรู้  
มุ่งสู่การพัฒนาแบบมีส่วนร่วม”

#### ๒. ยุทธศาสตร์การพัฒนา

- ยุทธศาสตร์ที่ ๑ การพัฒนาด้านเศรษฐกิจ
- ยุทธศาสตร์ที่ ๒ การพัฒนาด้านคุณภาพชีวิต
- ยุทธศาสตร์ที่ ๓ การพัฒนาด้านโครงสร้างพื้นฐาน
- ยุทธศาสตร์ที่ ๔ การพัฒนาด้านการบริหารจัดการด้านทรัพยากรธรรมชาติและสิ่งแวดล้อม
- ยุทธศาสตร์ที่ ๕ การพัฒนาด้านการรักษาความปลอดภัยในชีวิตและทรัพย์สิน
- ยุทธศาสตร์ที่ ๖ การพัฒนาด้านการเมืองการบริหาร

#### ๓. พันธกิจการพัฒนา

- พันธกิจที่ ๑ สร้างเศรษฐกิจชุมชนให้เข้มแข็ง สมดุลและยั่งยืน ภายใต้ปรัชญาเศรษฐกิจพอเพียง
- พันธกิจที่ ๒ ส่งเสริมการด้านการศึกษา พัฒนา อนุรักษ์ มรดกทางวัฒนธรรม ประเพณี  
ท้องถิ่น ภูมิปัญญาท้องถิ่น ให้คงอยู่คู่ท้องถิ่น
- พันธกิจที่ ๓ ส่งเสริมและให้บริการด้านสาธารณสุขอย่างทั่วถึง
- พันธกิจที่ ๔ พัฒนาโครงสร้างพื้นฐาน สาธารณูปโภค สาธารณูปการ ให้ได้มาตรฐานและ  
เพียงพอกับความต้องการของประชาชนตามศักยภาพ  
ของ อบต.
- พันธกิจที่ ๕ พัฒนาปรับปรุง ส่งเสริมการท่องเที่ยวเชิงอนุรักษ์ สร้างระบบบริหาร จัดการ  
ทรัพยากรธรรมชาติและสิ่งแวดล้อม ทรัพยากรป่าไม้
- พันธกิจที่ ๖ เสริมสร้างความเข้มแข็งของชุมชน
- พันธกิจที่ ๗ พัฒนาระบบการทำงานของ อบต. ให้บริการดี มีความใสสะอาด โปร่งใส  
และตรวจสอบได้ สนับสนุนการมีส่วนร่วมในการดำเนินการระหว่างภาครัฐกับ  
ประชาชนในรูปแบบต่างๆ

#### ๔. จุดมุ่งหมายเพื่อการพัฒนา

- ๑. เศรษฐกิจชุมชนเข้มแข็งยั่งยืน ประชาชนพึ่งพาตนเองได้ และปัญหาความยากจน  
ลดลง
- ๒. พัฒนาคน ชุมชนให้มีคุณภาพ มีชีวิตที่มั่นคง ดำเนินชีวิตอย่างพอเพียง ดำรงไว้  
ซึ่งวัฒนธรรมล้านนา
- ๓. ประชาชนมีสุขภาพที่ดี ได้รับการบริการด้านสาธารณสุขอย่างทั่วถึง
- ๔. การคมนาคมมีความสะดวก ระบบสาธารณูปโภค สาธารณูปการ เพียงพอและ  
ทั่วถึง
- ๕. มีการจัดการทรัพยากรธรรมชาติและสิ่งแวดล้อมอย่างยั่งยืน
- ๖. ประชาชนมีความปลอดภัยในชีวิตและทรัพย์สิน
- ๗. เน้นหลักธรรมาภิบาลในการบริหารจัดการและการมีส่วนร่วมของทุกภาคส่วน

## ๕. สภาพทั่วไปและข้อมูลพื้นฐาน

### ที่ตั้ง

องค์การบริหารส่วนตำบลหนองป่าก่อ ตั้งอยู่ที่ ๑๙๙ หมู่ที่ ๓ ตำบลหนองป่าก่อ อำเภอ ดอยหลวง จังหวัดเชียงราย เป็นตำบลหนึ่งในสามตำบลของอำเภอดอยหลวง อยู่ห่างจาก อำเภอดอยหลวง ๑๐ กิโลเมตร และห่างจากจังหวัดเชียงราย ๕๘ กิโลเมตร

### อาณาเขต

- ทิศเหนือ ติดต่อกับ ตำบลบ้านแซว อำเภอเชียงแสน จังหวัดเชียงราย
- ทิศใต้ ติดต่อกับ ตำบลโชคชัย อำเภอดอยหลวง จังหวัดเชียงราย
- ทิศตะวันออก ติดต่อกับ ตำบลบ้านแซว อำเภอเชียงแสน จังหวัดเชียงราย
- ทิศตะวันตก ติดต่อกับ แม่น้ำกก

### เนื้อที่

มีพื้นที่ทั้งหมด ๕๖.๕๗ ตารางกิโลเมตร หรือ ๓๕,๓๖๑ ไร่ พื้นที่ส่วนใหญ่อยู่ในเขต พื้นที่ปฏิรูปที่ดินเพื่อการเกษตร (สปก.) เขตป่าสงวนและอื่น ๆ แสดงจำนวนพื้นที่ ได้ดังนี้

### ตารางที่ ๑ ข้อมูลจำนวนพื้นที่

| บ้าน             | หมู่ที่ | จำนวนพื้นที่       |               |                  |                                      | รวม    |
|------------------|---------|--------------------|---------------|------------------|--------------------------------------|--------|
|                  |         | พื้นที่ทำ การเกษตร | พื้นที่ป่าไม้ | พื้นที่อยู่อาศัย | พื้นที่อื่น ๆ(ห้วย, หนอง, คลอง, บึง) |        |
| บ้านห้วยสัก      | ๑       | ๑,๑๘๙              | ๒,๕๐๗         | ๓๑๔              | ๑๐๒                                  | ๔,๑๑๒  |
| บ้านป่าช่างงาม   | ๒       | ๑,๖๐๕              | ๒,๔๑๓         | ๓๖๑              | ๒๑                                   | ๔,๔๐๐  |
| บ้านหนองป่าก่อ   | ๓       | ๒,๑๖๕              | ๓,๗๖๒         | ๒๒๔              | ๑๑๐                                  | ๖,๒๖๑  |
| บ้านหนองกล้วย    | ๔       | ๑,๓๘๔              | ๑,๖๖๐         | ๑๓๕              | ๑๐๖                                  | ๓,๒๘๕  |
| บ้านศรีบุญเรือง  | ๕       | ๑,๕๗๓              | ๓,๗๓๕         | ๑๐๐              | ๑๒                                   | ๕,๔๒๐  |
| บ้านใหม่พัฒนา    | ๖       | ๑,๓๘๘              | ๑๘๙           | ๑๐๙              | ๕๕                                   | ๑,๗๔๑  |
| บ้านศิรีสุวรรณ   | ๗       | ๑,๓๗๖              | ๒,๖๔๐         | ๑๒๐              | ๔๙                                   | ๔,๑๘๕  |
| บ้านวังเขียว     | ๘       | ๑,๓๙๓              | ๑,๔๐๗         | ๙๕               | ๑๗                                   | ๒,๙๑๒  |
| บ้านทุ่งโป่ง     | ๙       | ๑,๐๔๐              | ๖๕๐           | ๑๕๐              | ๔๔                                   | ๑,๘๘๔  |
| บ้านใหม่พัฒนาใต้ | ๑๐      | ๙๒๖                | ๑๒๖           | ๗๓               | ๓๖                                   | ๑,๑๖๑  |
| รวม              |         | ๑๔,๐๓๙             | ๑๙,๐๘๙        | ๑,๖๘๑            | ๕๕๒                                  | ๓๕,๓๖๑ |

### ลักษณะภูมิประเทศ

**ลักษณะภูมิประเทศ** สภาพพื้นที่ทั่วไปของตำบลหนองป่าก่อ ส่วนใหญ่ร้อยละ ๘๐ เป็นเนินเขา ลำห้วย หนองน้ำ และร้อยละ ๒๐ เป็นพื้นที่ราบเป็นดินร่วนปนทราย เหมาะแก่การประกอบอาชีพทาง เกษตรกรรม มีภูเขาที่สำคัญ คือ ดอยผาโตน ดอยสัก ดอยทุ่งกวาง ดอยแจ่ม ดอยห้วยจุ่ม และดอยขุนน้ำ เย็น พื้นที่เชิงเขาส่วนใหญ่มีสภาพเป็นสวนยางพารา และไร่ข้าวโพด และพื้นที่ราบมีน้ำกก น้ำท่วมถึง ใน ฤดูน้ำหลาก มีแม่น้ำกก และแม่น้ำบางไหลผ่านระหว่างหมู่บ้าน ด้านตะวันออกเป็นเทือกเขาดอยหลวง

**ลักษณะทางน้ำ** มีรูปแบบทางน้ำกึ่งไม้ ซึ่งมีลักษณะคล้ายกิ่งก้านสาขาของต้นไม้ มีทางน้ำที่สำคัญคือ แม่น้ำกก แม่น้ำบาง ห้วยแปร ห้วยสัก ห้วยหนองป่าก่อ ห้วยผาโตน และห้วยโป่งชุม

แม่น้ำกก เป็นน้ำสายใหญ่ในตำบลหนองป่าก่อไหลจากทิศตะวันตกเฉียงใต้ไปทางทิศตะวันออกเฉียงเหนือของตำบล ซึ่งมีต้นกำเนิดจากทิวเขาแดนลาวและทิวเขาผีปันน้ำตอนเหนือของเมืองกก จังหวัดเชียงตุง ภายในอาณาเขตของรัฐฉานในประเทศพม่า ไหลผ่าน หมู่ที่ ๔ บ้านหนองกล้วย และหมู่ที่ ๘ บ้านวังเขียว ก่อนที่จะไหลลงแม่น้ำโขงที่บริเวณสบกก อำเภอเชียงแสน

แม่น้ำบาง เป็นทางน้ำที่ไหลจากทิศตะวันตกเฉียงใต้ไปทางทิศตะวันออกเฉียงเหนือของตำบลโดยไหลจากตำบลโชคชัย อำเภอดอยหลวง ไหลผ่าน หมู่ที่ ๑ บ้านห้วยสัก โดยมีน้ำจากห้วยสักและห้วยแปรที่ไหลจากดอยแม่และดอยสักไหลมารวม จากนั้นไหลผ่าน หมู่ที่ ๒ บ้านป่าซางงาม แล้วมีห้วยหนองป่าก่อไหลในทิศตะวันออกไปทางทิศตะวันตกมารวมกับน้ำแม่บางก่อนจะไหลผ่าน หมู่ที่ ๓ บ้านหนองป่าก่อ ต่อมาไหลผ่านหมู่ที่ ๕ บ้านศรีบุญเรือง และมีห้วยผาโตนที่ไหลในทิศตะวันตกเฉียงเหนือไปทางทิศตะวันออกเฉียงใต้ไหลมารวมก่อนจะไหลผ่าน หมู่ที่ ๙ บ้านทุ่งโป่ง และหมู่ที่ ๑๐ บ้านใหม่พัฒนาได้ จากนั้นมีห้วยโป่งชุมแ่งขวาไหลในทิศตะวันออกเฉียงใต้ไปทางทิศตะวันตกเฉียงเหนือไหลมารวม ต่อมาไหลผ่าน หมู่ที่ ๖ บ้านใหม่พัฒนา และไหลผ่านหมู่ที่ ๗ บ้านศรีสุวรรณ แล้วไหลลงแม่น้ำโขงบริเวณสบกก อำเภอเชียงแสน

ห้วยแปร เป็นทางน้ำที่ไหลจากดอยสักในทิศตะวันออกเฉียงใต้ไปทางทิศตะวันออกเฉียงเหนือไปรวมกับห้วยสักก่อนที่จะไหลผ่าน หมู่ที่ ๑ บ้านห้วยสัก แล้วไหลไปรวมกับน้ำแม่บาง

ห้วยสัก เป็นทางน้ำที่ไหลจากดอยสักและดอยแม่ในทิศตะวันออกไปทางทิศตะวันตก มีห้วยแปรไหลมาสมทบก่อนที่จะไหลผ่าน หมู่ที่ ๑ บ้านห้วยสัก แล้วไหลไปรวมกับน้ำแม่บาง

ห้วยหนองป่าก่อ เป็นทางน้ำที่ไหลจากดอยแม่ในทิศตะวันออกไปทางทิศตะวันตก ไหลไปรวมกับน้ำแม่บางที่ หมู่ที่ ๓ บ้านหนองป่าก่อ

ห้วยผาโตน เป็นทางน้ำที่ไหลจากดอยผาโตนในทิศตะวันตกเฉียงเหนือไปทางทิศตะวันออกเฉียงใต้ ไปรวมกับน้ำแม่บางที่ หมู่ที่ ๕ บ้านศรีบุญเรือง

ห้วยบงชุมแ่งขวา เป็นทางน้ำที่ไหลจากดอยหัวงุ่มในทิศตะวันออกเฉียงใต้ไปทางทิศตะวันตกเฉียงเหนือ ไหลไปรวมกับน้ำแม่บางที่ หมู่ที่ ๑๐ บ้านใหม่พัฒนาได้

### เขตการปกครอง

ตารางที่ ๒ รายชื่อหมู่บ้านและผู้นำชุมชนตำบลหนองป่าก่อ ประกอบไปด้วย ๑๐ หมู่บ้าน ดังนี้

| หมู่ที่ | ชื่อหมู่บ้าน     | ผู้ปกครองหมู่บ้าน          | หมายเหตุ            |
|---------|------------------|----------------------------|---------------------|
| ๑       | บ้านห้วยสัก      | นายอาจ ปวงมาลัย            | ผู้ใหญ่บ้าน         |
| ๒       | บ้านป่าซางงาม    | นายศรีอุทัย อูมา           | ผู้ใหญ่บ้าน         |
| ๓       | บ้านหนองป่าก่อ   | นายสุชาติ ทวีรุ่งกิจ       | ผู้ใหญ่บ้าน         |
| ๔       | บ้านหนองกล้วย    | นายคมจิตร เตรอด            | ผู้ใหญ่บ้าน         |
| ๕       | บ้านศรีบุญเรือง  | นายธีรโชติ เพ็ชสิงห์       | ผู้ใหญ่บ้าน         |
| ๖       | บ้านใหม่พัฒนา    | นายก้านแก้ว อภิวงค์งาม     | ผู้ใหญ่บ้าน         |
| ๗       | บ้านศรีสุวรรณ    | นายอรุณทัย ปีมลือ          | ผู้ใหญ่บ้าน         |
| ๘       | บ้านวังเขียว     | นายธีรภัทร์ ใจฟู           | ผู้ใหญ่บ้าน         |
| ๙       | บ้านทุ่งโป่ง     | นายวรพงศ์ แสนยอด           | ผู้ใหญ่บ้าน         |
| ๑๐      | บ้านใหม่พัฒนาใต้ | นายไชยอนันต์ รัชตสุวรรณกุล | กำนันตำบลหนองป่าก่อ |

จำนวนประชากร  
ตารางที่ ๓ จำนวนประชากรตำบลหนองปากอ

| หมู่ที่ | บ้าน         | ประชากร |       |       | จำนวน<br>ครัวเรือน |
|---------|--------------|---------|-------|-------|--------------------|
|         |              | ชาย     | หญิง  | รวม   |                    |
| ๑       | ห้วยสัก      | ๒๔๘     | ๒๓๖   | ๔๘๔   | ๑๔๔                |
| ๒       | ป่าซางงาม    | ๒๓๒     | ๒๔๗   | ๔๗๙   | ๑๗๒                |
| ๓       | หนองปากอ     | ๔๖๒     | ๔๒๔   | ๘๘๖   | ๓๔๖                |
| ๔       | หนองกล้วย    | ๑๒๕     | ๑๒๘   | ๒๕๓   | ๘๖                 |
| ๕       | ศรีบุญเรือง  | ๒๔๘     | ๒๖๔   | ๕๑๒   | ๒๔๗                |
| ๖       | ใหม่พัฒนา    | ๒๓๘     | ๒๔๘   | ๔๘๖   | ๒๑๔                |
| ๗       | ศรีสุวรรณ    | ๑๙๖     | ๑๗๙   | ๓๗๕   | ๑๗๕                |
| ๘       | วังเขียว     | ๒๓๑     | ๑๙๐   | ๔๒๑   | ๓๑๐                |
| ๙       | ทุ่งโป่ง     | ๑๒๑     | ๑๓๒   | ๒๕๓   | ๑๐๑                |
| ๑๐      | ใหม่พัฒนาใต้ | ๒๒๓     | ๒๔๖   | ๔๖๙   | ๑๕๑                |
| รวม     |              | ๒,๓๒๔   | ๒,๒๙๔ | ๔,๖๑๘ | ๑,๙๔๖              |

ที่มา : จากสำนักบริหารการทะเบียน กรมการปกครอง ณ เดือนพฤษภาคม พ.ศ. ๒๕๕๘

ผู้สูงอายุ ๖๐ ปีบริบูรณ์ขึ้นไป มีจำนวน ๕๘๗ คน

ผู้พิการ มีจำนวน ๑๑๒ คน

ผู้ป่วยเอดส์ มีจำนวน ๔๘ คน

สภาพทางเศรษฐกิจ

อาชีพ

อาชีพของประชากรในเขตของ อบต.

|                 |         |                      |        |
|-----------------|---------|----------------------|--------|
| - ทำนา          | ๓๓.๐๐ % | - ทำสวน              | ๕.๐๐ % |
| - ทำไร่         | ๕.๘๐ %  | - ปศุสัตว์           | ๐.๑๐ % |
| - รับราชการ     | ๒.๔ %   | - พนักงานรัฐวิสาหกิจ | ๐.๑๐ % |
| - พนักงานบริษัท | ๐.๙๐ %  | - รับจ้างทั่วไป      | ๑๖.๙ % |
| - ค้าขาย        | ๔.๒๐ %  | - ธุรกิจส่วนตัว      | ๐.๙๐ % |
| - อาชีพอื่นๆ    | ๑.๐๐ %  | - รายได้อื่นๆ        | ๑.๐๐ % |

หน่วยธุรกิจในเขตองค์การบริหารส่วนตำบลหนองปากอ

|                       |         |                        |        |
|-----------------------|---------|------------------------|--------|
| - ปั้มน้ำมันและก๊าซ   | ๑ แห่ง  | - ทำยางแผ่น            | ๔ แห่ง |
| - โรงสี (ขนาดเล็ก)    | ๑๒ แห่ง | - โรงกลั่นสุรา         | ๒ แห่ง |
| - ร้านขายของชำ        | ๕๐ แห่ง | - ร้านขายวัสดุการเกษตร | ๑ แห่ง |
| - ร้านซ่อมเครื่องยนต์ | ๔ แห่ง  | - ร้านอาหารตามสั่ง     | ๓ แห่ง |
| - ร้านเสริมสวย        | ๒ แห่ง  | - ร้านขายอุปกรณ์ไฟฟ้า  | ๑ แห่ง |
| - ร้านอินเทอร์เน็ต    | ๑ แห่ง  | - ร้านขายเนื้อ-สุกร    | ๓ แห่ง |
| - โรงทำซีเมนต์บล็อก   | ๑ แห่ง  | - ปั้มน้ำ/หอยด/เหรียญ  | ๖ แห่ง |
| - เสาร์ส่งสัญญาณ      | ๒ แห่ง  | - ล้างอัดฉีดรถ         | ๑ แห่ง |
| - จำหน่ายงานดาวเทียม  | ๑ แห่ง  | - ร้านกาแฟ             | ๒ แห่ง |

|                    |        |                 |        |
|--------------------|--------|-----------------|--------|
| - ซ่อมคอมพิวเตอร์  | ๑ แห่ง | - เพาะชำกล้ายาง | ๑ แห่ง |
| - รับซื้อของเก่า   | ๑ แห่ง | - จำหน่ายปุ๋ย   | ๔ แห่ง |
| - ร้านตัดผม        | ๑ แห่ง | - ร้านเกมส์     | ๑ แห่ง |
| - เคาะฟันสิริถยนต์ | ๑ แห่ง | - ลานมัน        | ๑ แห่ง |
| - เลี้ยงสุกร       | ๒ แห่ง |                 |        |

### ข้อมูลพื้นฐานด้านการเกษตรตำบลหนองปาก่อ

|                             |                 |               |         |
|-----------------------------|-----------------|---------------|---------|
| ๑. ปลูกข้าวนาปี             | จำนวน ๗,๔๙๐ ไร่ | จำนวน ๗๖๕ ราย | แยกเป็น |
| - ข้าวเจ้า                  | จำนวน ๒,๕๒๕ ไร่ | จำนวน ๒๐๘ ราย |         |
| - ข้าวเหนียว                | จำนวน ๔,๙๖๕ ไร่ | จำนวน ๕๗๗ ราย |         |
| ๒. ปลูกข้าวนาปรัง(ข้าวเจ้า) | จำนวน ๘๕ ไร่    | จำนวน ๑๕ ราย  |         |
| ๓. ปลูกพืชไร่               |                 |               |         |
| - ข้าวโพดเลี้ยงสัตว์        | จำนวน ๗,๘๖๙ ไร่ | จำนวน ๕๑๐ ราย |         |
| - ถั่วเหลือง                | จำนวน ๑,๒๐๐ ไร่ | จำนวน ๑๕๐ ราย |         |
| - ถั่วแดง                   | จำนวน ๖๒๕ ไร่   | จำนวน ๑๐๒ ราย |         |
| - มันสำปะหลัง               | จำนวน ๒,๐๕๖ ไร่ | จำนวน ๒๓๑ ราย |         |
| - สับปะรด                   | จำนวน ๔๑ ไร่    | จำนวน ๙ ราย   |         |
| ๔. ปลูกไม้ผล                |                 |               |         |
| - ลำไย                      | จำนวน ๑๖๘ ไร่   | จำนวน ๔๒ ราย  |         |
| - ลิ้นจี่                   | จำนวน ๑๕ ไร่    | จำนวน ๕ ราย   |         |
| - ส้มโอ                     | จำนวน ๑๖ ไร่    | จำนวน ๔ ราย   |         |
| - กระท้อน                   | จำนวน ๒๘ ไร่    | จำนวน ๒ ราย   |         |
| - กล้วยน้ำว้า               | จำนวน ๙๗ ไร่    | จำนวน ๑๖ ราย  |         |
| - เงาะ                      | จำนวน ๔๒ ไร่    | จำนวน ๖ ราย   |         |
| ๕. ปลูกไม้ยืนต้น            |                 |               |         |
| - ไม้สัก                    | จำนวน ๓๐๒ ไร่   | จำนวน ๓๙ ราย  |         |
| - ยางพารา                   | จำนวน ๕,๑๔๘ ไร่ | จำนวน ๕๐๓ ราย |         |
| - ตะกู                      | จำนวน ๕๐ ไร่    | จำนวน ๘ ราย   |         |
| - กฤษณา                     | จำนวน ๔๒ ไร่    | จำนวน ๕ ราย   |         |
| - ยูคา                      | จำนวน ๑๓๗ ไร่   | จำนวน ๒๑ ราย  |         |
| - ใผ่                       | จำนวน ๒๐ ไร่    | จำนวน ๓ ราย   |         |
| - ปาล์มน้ำมัน               | จำนวน ๒๐๓ ไร่   | จำนวน ๒๙ ราย  |         |
| - กาแฟ                      | จำนวน ๑๔๓ ไร่   | จำนวน ๑๙ ราย  |         |
| ๖. ปลูกพืชผัก               |                 |               |         |
| - หวาย                      | จำนวน ๒๘ ไร่    | จำนวน ๑๑ ราย  |         |
| ๗. อื่นๆ                    | จำนวน ๒๑ ไร่    | จำนวน ๕๑ ราย  |         |

ที่มา : ข้อมูลจากทะเบียนเกษตรกร ปี ๒๕๕๖ สำนักงานการเกษตรอำเภอหนองหลวง

**รายได้เฉลี่ยของประชากร**

รายได้ครัวเรือน ตามข้อมูลความจำเป็นพื้นฐาน ปี ๒๕๕๘ เฉลี่ย ๑๙๖,๓๖๐ บาท/ครัวเรือน/ปี

รายได้บุคคล ตามข้อมูลความจำเป็นพื้นฐาน ปี ๒๕๕๘ เฉลี่ย ๖๖,๓๘๔ บาท/คน/ปี

ครัวเรือนยากจน (รายได้เฉลี่ยไม่ถึง ๓๐,๐๐๐ บาท/คน/ปี) จำนวน - ครัวเรือน

**รายจ่ายเฉลี่ยของประชากร**

รายจ่ายครัวเรือน ตามข้อมูลความจำเป็นพื้นฐาน ปี ๒๕๕๘ เฉลี่ย ๑๑๐,๖๙๘ บาท/ครัวเรือน/ปี

รายจ่ายบุคคล ตามข้อมูลความจำเป็นพื้นฐาน ปี ๒๕๕๘ เฉลี่ย ๓๗,๖๔๙ บาท/คน/ปี

**สภาพทางสังคม****การศึกษา**

๑. โรงเรียนประถมศึกษา จำนวน ๓ แห่ง
  - โรงเรียนบ้านป่าซางงาม จำนวนนักเรียน ๘๕ คน
  - โรงเรียนบ้านหนองป่าก่อ จำนวนนักเรียน ๖๕ คน
  - โรงเรียนบ้านใหม่พัฒนา จำนวนนักเรียน ๑๓๑ คน
๒. โรงเรียนมัธยมศึกษา (ขยายโอกาส) จำนวน ๑ แห่ง
  - โรงเรียนบ้านใหม่พัฒนา ชั้นมัธยมศึกษาปีที่ ๑ - ๓ จำนวนนักเรียน ๕๕ คน
๓. ศูนย์พัฒนาเด็กเล็ก จำนวน ๑ แห่ง
  - ศูนย์พัฒนาเด็กเล็กตำบลหนองป่าก่อ จำนวนเด็ก ๘๔ คน
๔. ศูนย์การเรียนรู้ชุมชน ๒ แห่ง
  - ศูนย์การเรียนรู้ชุมชนบ้านห้วยสัก หมู่ที่ ๑
  - ศูนย์การเรียนรู้ชุมชนบ้านใหม่พัฒนาใต้ หมู่ที่ ๑๐
๕. ศูนย์ถ่ายทอดเทคโนโลยีการเกษตรประจำตำบล ๑ แห่ง

**สถาบันและองค์กรทางศาสนา**

- วัด / สำนักสงฆ์ ๑๐ แห่ง
- โบสถ์ คริสตจักร ๑ แห่ง

**สาธารณสุข**

- โรงพยาบาลส่งเสริมสุขภาพตำบลหนองป่าก่อ ๑ แห่ง

**ความปลอดภัยในชีวิตและทรัพย์สิน**

- ตู้ยามตำรวจประจำตำบล ๑ แห่ง
- อาสาสมัครป้องกันภัยฝ่ายพลเรือน (อปพร.) ๖๐ คน

**การบริการพื้นฐาน****การคมนาคม**

- ถนนลาดยางทางหลวงชนบท ๑ สาย ยาว ๑๐ กิโลเมตร
- ถนนลาดยาง รพช. ในหมู่บ้าน ๔ สาย ยาว ๕.๕ กิโลเมตร
- ถนน คสม / คสล ๓๓ แห่ง (อบต) ยาว ๑๐,๒๐๐ เมตร
- ถนนลูกรัง ๑๖ สาย ยาว ๘.๕ กิโลเมตร
- ถนนดิน ๑๕ สาย ยาว ๑๒.๖ กิโลเมตร
- สะพาน ๑๑ แห่ง
- ท่อเหลี่ยม คสล. ๒ แห่ง

**การโทรคมนาคม**

- ที่ทำการไปรษณีย์โทรเลข (เอกชน) ๑ แห่ง
- เสียงตามสาย ๑๐ แห่ง
- โทรศัพท์สาธารณะ ๒ ตู้
- โทรศัพท์ไร้สาย(มือถือ)ส่วนบุคคล มีสัญญาณครอบคลุมพื้นที่ AIS , DTAC , TURE

**การไฟฟ้า**

- มีไฟฟ้าครบทั้ง ๑๐ หมู่บ้าน ครั้วเรือนที่มีไฟฟ้าใช้ จำนวน ๑,๙๔๖ ครั้วเรือน
- ไฟฟ้าสาธารณะ (ไฟกิ่ง) จำนวน ๑๐๐ จุด

**แหล่งน้ำธรรมชาติ**

- ลำน้ำ ๒ สาย (แม่น้ำกก,แม่น้ำบง)
- บึง , หนอง ๑๙ แห่ง
- คลอง ๙ แห่ง

**แหล่งน้ำที่สร้างขึ้น**

- ฝาย ๙ แห่ง
- บ่อน้ำตื้น ๑๙๕ แห่ง
- บ่อบาดาล ๓๒ แห่ง
- ประปาหมู่บ้าน ๑๐ แห่ง
- ถังเก็บน้ำคอนกรีต ๑ ถัง
- ใองน้ำขนาด ๑,๐๐๐ - ๒,๐๐๐ ลิตร ๒๑ ใบ

**ข้อมูลอื่น ๆ****ทรัพยากรธรรมชาติในพื้นที่**

- ภูเขาตอยหลวง
- หนองป่าก่อ
- น้ำตกห้วยเครือเขา
- หนองแห้ง
- ป่าชุมชนบ้านห้วยสัก /บ้านศรีสุวรรณ /บ้านศรีบุญเรือง /บ้านหนองป่าก่อ /บ้านใหม่พัฒนา /บ้านวังเขียว / ป่าซางงาม
- แม่น้ำกก
- หนองแฮด
- น้ำตกห้วยตีหมี่
- ป่าสงวนตอยหลวง(น้ำกกฝั่งซ้าย)
- แม่น้ำบง
- หนองผาลาด
- น้ำตกห้วยผาดูบ

**มวลชนจัดตั้ง**

- ลูกเสือชาวบ้าน จำนวน ๑ รุ่น
- อปพร. จำนวน ๒ รุ่น
- กลุ่มเกษตร จำนวน ๑๐ กลุ่ม
- สภาเด็กและเยาวชนตำบลหนองป่าก่อ จำนวน ๑ กลุ่ม
- กลุ่มพัฒนาสตรี(กพสม.) จำนวน ๑๐ กลุ่ม
- กลุ่มผู้สูงอายุตำบลหนองป่าก่อ จำนวน ๑ กลุ่ม
- กลุ่มฌาปนกิจ จำนวน ๙ กลุ่ม
- กลุ่มสภาวัฒนธรรม จำนวน ๑ กลุ่ม
- สภาเด็กและเยาวชนตำบลหนองป่าก่อ จำนวน ๑ กลุ่ม

### วิสาหกิจชุมชนตำบลหนองป่าก่อ

|   |                    |
|---|--------------------|
| ๑. ผลิตภัณฑ์แปรรูปกล้วยตากชาวบ้านใหม่พัฒนา หมู่ที่ ๖      | จำนวนสมาชิก ๑๖ ราย |
| ๒. แปรรูปวังเขียวสามัคคี หมู่ที่ ๘                        | จำนวนสมาชิก ๒ ราย  |
| ๓. กลุ่มออมทรัพย์ปลูกข้าวโพด หมู่ที่ ๘                    | จำนวนสมาชิก ๒๐ ราย |
| ๔. กลุ่มน้ำหมักชีวภาพหนองป่าก่อ หมู่ที่ ๑                 | จำนวนสมาชิก ๗ ราย  |
| ๕. กลุ่มออมทรัพย์เพื่อการผลิตบ้านใหม่พัฒนาใต้ หมู่ที่ ๑๐  | จำนวนสมาชิก ๑๕ ราย |
| ๖. ศูนย์การเรียนรู้และพัฒนาอาชีพ หมู่ที่ ๕                | จำนวนสมาชิก ๑๕ ราย |
| ๗. กลุ่มประจักษ์ หมู่ที่ ๘                                | จำนวนสมาชิก ๙ ราย  |
| ๘. กลุ่มพัฒนาสตรีบ้านศรีบุญเรือง หมู่ที่ ๕                | จำนวนสมาชิก ๙ ราย  |
| ๙. กลุ่มแปรรูปบ้านใหม่พัฒนาเหนือ หมู่ที่ ๖                | จำนวนสมาชิก ๔๕ ราย |
| ๑๐. ผู้เลี้ยงสุกรบ้านวังเขียว หมู่ที่ ๘                   | จำนวนสมาชิก ๒๖ ราย |
| ๑๑. กลุ่มสุรบ้านใหม่ดอยหลวง หมู่ที่ ๖                     | จำนวนสมาชิก ๓๐ ราย |
| ๑๒. กลุ่มผู้เลี้ยงโคบ้านวังเขียว หมู่ที่ ๘                | จำนวนสมาชิก ๒๑ ราย |
| ๑๓. เกษตรพอเพียงหนองป่าก่อ หมู่ที่ ๓                      | จำนวนสมาชิก ๑๐ ราย |
| ๑๔. กลุ่มเลี้ยงวัวบ้านทุ่งโป่ง หมู่ที่ ๙                  | จำนวนสมาชิก ๑๑ ราย |
| ๑๕. กลุ่มออมทรัพย์ปลูกข้าวโพด หมู่ที่ ๘                   | จำนวนสมาชิก ๒๐ ราย |
| ๑๖. กลุ่มน้ำหมักชีวภาพหนองป่าก่อ หมู่ที่ ๑                | จำนวนสมาชิก ๗ ราย  |
| ๑๗. กลุ่มออมทรัพย์เพื่อการผลิตบ้านใหม่พัฒนาใต้ หมู่ที่ ๑๐ | จำนวนสมาชิก ๑๕ ราย |
| ๑๘. ศูนย์การเรียนรู้และพัฒนาอาชีพ หมู่ที่ ๕               | จำนวนสมาชิก ๑๕ ราย |

## ๖. ศักยภาพของท้องถิ่น

### ๖.๖.๑ ศักยภาพขององค์การบริหารส่วนตำบล

#### (๑) การบริหาร

##### การบริหารจัดการ แบ่งเป็น ๒ ฝ่าย

๑. นายกองการบริหารสวนตำบล มาจากการเลือกตั้งโดยตรงจากประชาชน มีวาระดำรงตำแหน่ง ๔ ปี ทำหน้าที่เป็น ฝ่ายบริหาร โดยกำหนดนโยบาย ควบคุม รับผิดชอบการบริหารงานของตำบล ทั้งนี้ แต่งตั้งรองนายกองการบริหารสวนตำบล ๒ ท่าน เป็นผู้ช่วยในการบริหารองค์การบริหารสวนตำบล และแต่งตั้ง เลขานุการอีก ๑ ท่าน

๒. สภาองค์การบริหารสวนตำบล ประกอบด้วยสมาชิกสภาองค์การบริหารสวนตำบลที่มาจากการเลือกตั้งโดยตรงจากประชาชนในหมู่บ้านละ ๒ คน โดยสมาชิกสภาองค์การบริหารสวนตำบลมีวาระดำรงตำแหน่ง ๔ ปี ทำหน้าที่เป็น ฝ่ายนิติบัญญัติ สภาองค์การบริหารสวนตำบลมีอำนาจหน้าที่ดังนี้

- ให้ความเห็นชอบแผนพัฒนาองค์การบริหารส่วนตำบล เพื่อแนวทางในการบริหารกิจการขององค์การบริหารส่วนตำบล

- พิจารณาและให้ความเห็นชอบร่างข้อบัญญัติองค์การบริหารส่วนตำบล ร่างข้อบัญญัติงบประมาณรายจ่ายประจำปี และร่างข้อบัญญัติงบประมาณรายจ่ายเพิ่มเติม ควบคุมการปฏิบัติงานของนายกองการบริหารส่วนตำบลให้เป็นไปตามกฎหมาย นโยบายแผนพัฒนาองค์การบริหารส่วนตำบล ข้อบัญญัติ ระเบียบ และข้อบังคับของทางราชการ



ตารางที่ ๔ รายนามผู้บริหาร (ฝ่ายบริหาร)

| ลำดับที่ | ชื่อ-สกุล ผู้บริหาร     | ตำแหน่ง                            |
|----------|-------------------------|------------------------------------|
| ๑        | นายอภิชัย คำแดงดี       | นายกองค์การบริหารส่วนตำบล          |
| ๒        | นายสมเกียรติ กันธิพันธ์ | รองนายกองค์การบริหารส่วนตำบล       |
| ๓        | นายดวงคำ ก้างยาง        | รองนายกองค์การบริหารส่วนตำบล       |
| ๔        | นายวรรณชัย สมหวาน       | เลขานุการนายกองค์การบริหารส่วนตำบล |

ตารางที่ ๕ รายนามสมาชิกสภาองค์การบริหารส่วนตำบลหนองป่าก่อ

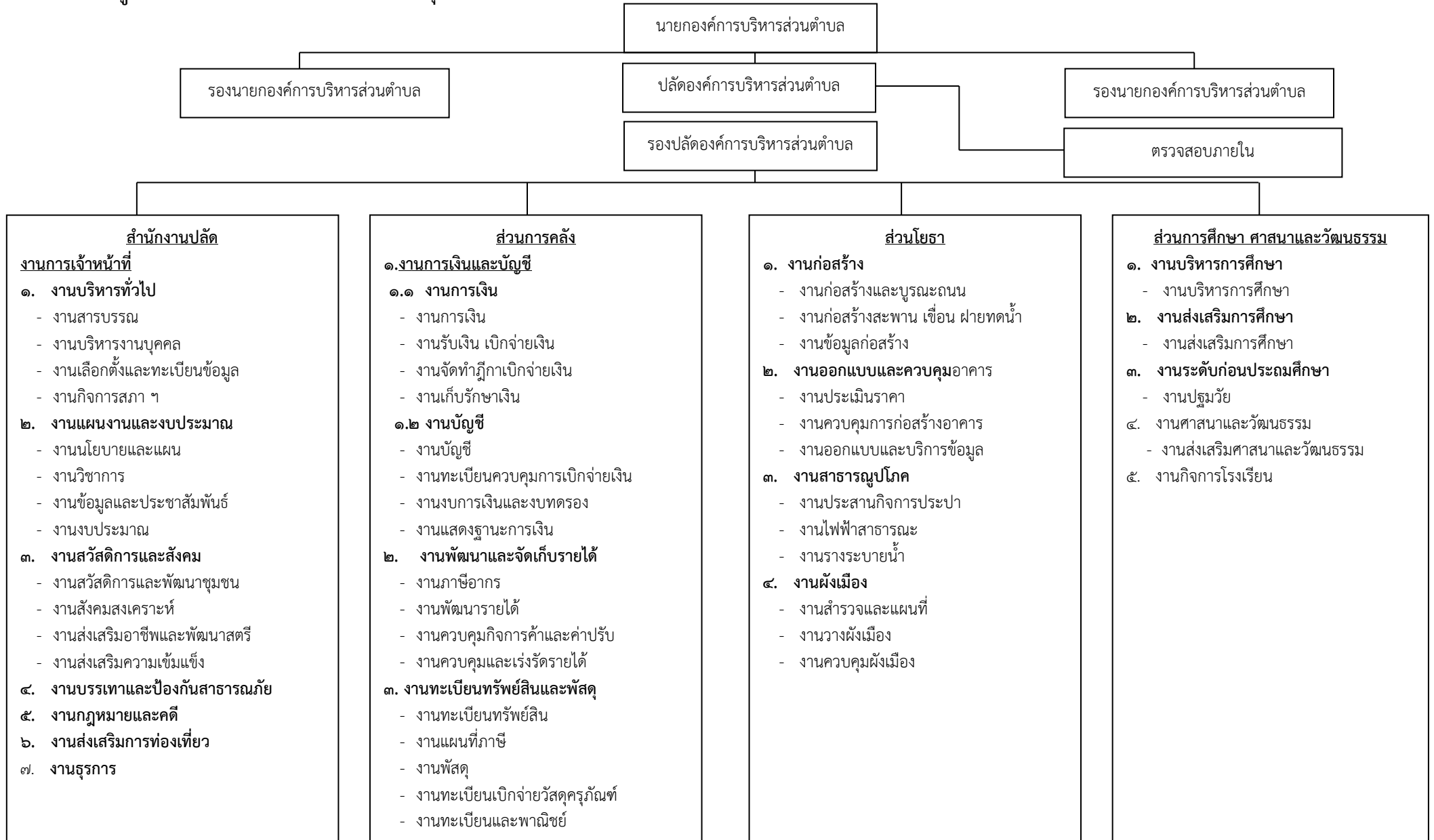
| หมู่ที่ | ชื่อหมู่บ้าน | ชื่อ-สกุล สมาชิกสภา อบต.หนองป่าก่อ | ตำแหน่งในสภา อบต.หนองป่าก่อ |
|---------|--------------|------------------------------------|-----------------------------|
| ๑       | ห้วยสัก      | นางลัดดาพร สมเมือง                 | สมาชิกสภา อบต.              |
|         |              | นายจันทร์คำ ตองดีบแดง              | สมาชิกสภา อบต.              |
| ๒       | ป่าช่างงาม   | นายกิตติมิตร ก้างยาง               | สมาชิกสภา อบต.              |
|         |              | นายศรี ก้างยาง                     | สมาชิกสภา อบต.              |
| ๓       | หนองป่าก่อ   | นายไมตรี ปงอ้อคำ                   | สมาชิกสภา อบต.              |
|         |              | นายรัตน์ ปงเมฆ                     | สมาชิกสภา อบต.              |
| ๔       | หนองกล้วย    | นายอเนก คำชู                       | สมาชิกสภา อบต.              |
| ๕       | ศรีบุญเรือง  | นายสมศักดิ์ แข็งแรง                | ประธานสภา อบต.              |
|         |              | นายบุญताल ใจวงศ์                   | สมาชิกสภา อบต.              |
| ๖       | ใหม่พัฒนา    | นายดวงจันทร์ ปงทอง                 | รองประธานสภา อบต.           |
|         |              | นายสมศาสตร์ ชมภู                   | สมาชิกสภา อบต.              |
| ๗       | ศรีสุวรรณ    | นางสาววิมล วงศ์อิ                  | สมาชิกสภา อบต.              |
|         |              | นายสวิง อุตคำมี                    | สมาชิกสภา อบต.              |
| ๘       | วังเขียว     | นายไพจิตร อินทะจักร                | สมาชิกสภา อบต.              |
|         |              | นายบุญธรรม พรหมกวน                 | สมาชิกสภา อบต.              |
| ๙       | ทุ่งโป่ง     | นายบุญชุ่ม พงษ์อินทร์วงศ์          | สมาชิกสภา อบต.              |
|         |              | นายสมพงษ์ ศรีบุญเรือง              | สมาชิกสภา อบต.              |
| ๑๐      | ใหม่พัฒนาใต้ | นายศุภกรณ์ น้อยหอม                 | สมาชิกสภา อบต.              |
|         |              | นางสาวดารินทร์ อภิวงษ์งาม          | สมาชิกสภา อบต.              |

(๒) โครงสร้างการจัดแบ่งส่วนราชการและการบริหารบุคคลของ อบต.หนองป่าก่อ

การจัดโครงสร้างส่วนราชการขององค์การบริหารส่วนตำบลหนองป่าก่อ มี ๔ ส่วน ประกอบด้วย

๑. สำนักงานปลัด
๒. ส่วนการคลัง
๓. กองช่าง
๔. ส่วนการศึกษา

แผนภูมิที่ ๑ แสดงโครงสร้างการบริหารงานบุคคลขององค์การบริหารส่วนตำบล



(๓) อัตรากำลังพนักงานส่วนตำบล ลูกจ้างประจำ และพนักงานจ้างของ อบต.หนองป่าก่อ ประกอบด้วย

พนักงานส่วนตำบล รวมทั้งสิ้น ๑๗ คน แยกได้ดังนี้

|                                  |       |   |    |
|----------------------------------|-------|---|----|
| ๑. สำนักงานปลัด                  | จำนวน | ๕ | คน |
| ๒. ส่วนการคลัง                   | จำนวน | ๔ | คน |
| ๓. กองช่าง                       | จำนวน | ๓ | คน |
| ๓. ส่วนการศึกษา ศาสนาและวัฒนธรรม | จำนวน | ๕ | คน |

พนักงานจ้าง รวมทั้งสิ้น ๙ คน แยกได้ดังนี้

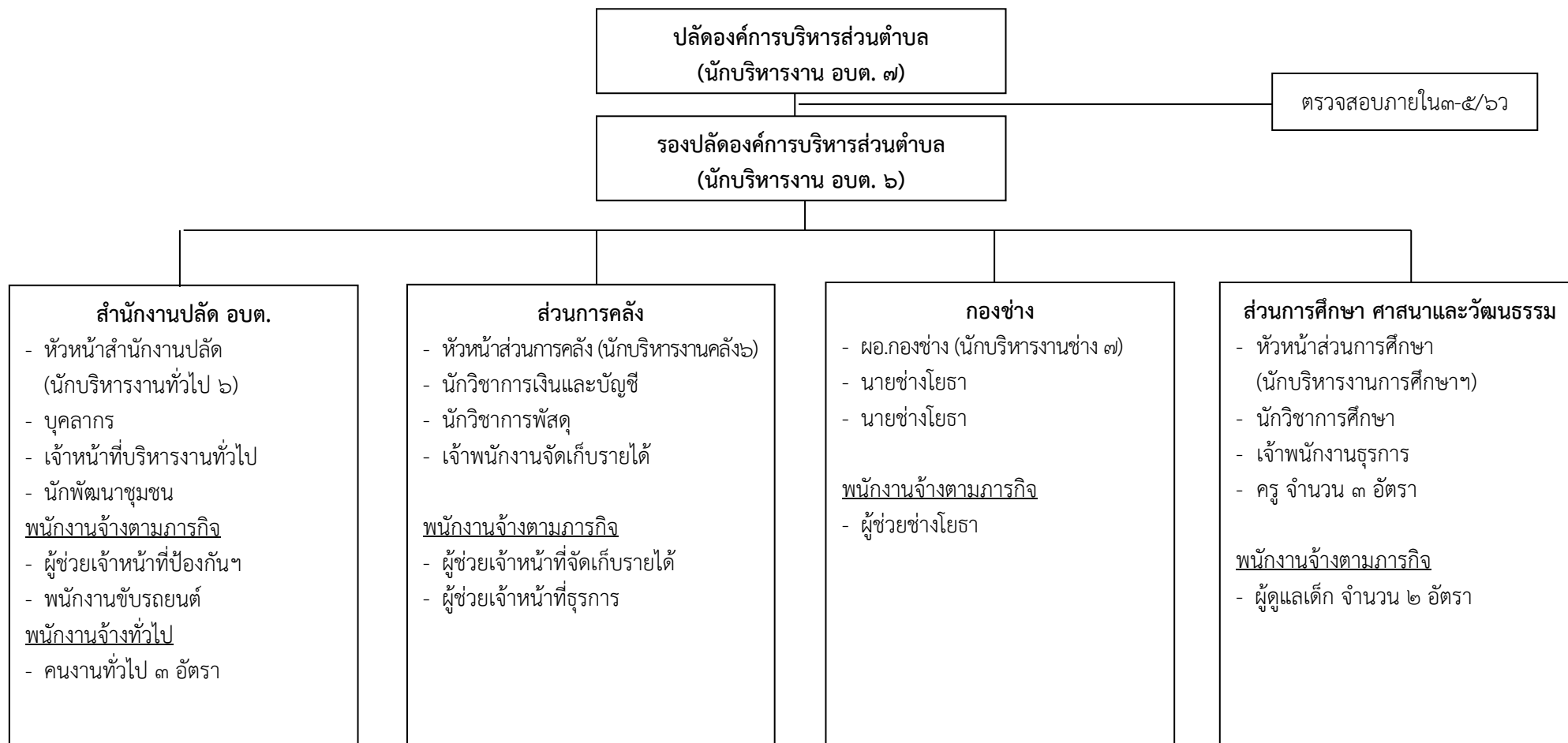
|                         |       |   |    |
|-------------------------|-------|---|----|
| ๑. พนักงานจ้างตามภารกิจ | จำนวน | ๗ | คน |
| ๒. พนักงานจ้างทั่วไป    | จำนวน | ๓ | คน |

ตารางที่ ๖ แสดงอัตรากำลังพนักงานส่วนตำบลและพนักงานจ้างขององค์การบริหารส่วนตำบลหนองป่าก่อ

| ชื่อส่วนราชการ              | ชื่อสกุล                    | ตำแหน่ง                    | ระดับชั้น          | วุฒิการศึกษา |          |
|-----------------------------|-----------------------------|----------------------------|--------------------|--------------|----------|
| สำนักงานปลัด                | <b>พนักงานส่วนตำบล</b>      |                            |                    |              |          |
|                             | ๑. นายวิทยา รัตนกาญจนากุล   | ปลัด อบต.                  | ๗                  | ปริญญาโท     |          |
|                             | ๒. นางพลับพลึง วงศ์ธานี     | รองปลัด อบต.               | ๖                  | ปริญญาโท     |          |
|                             | ๓. นายอนุกุล ปัญญาดี        | เจ้าหน้าที่บริหารงานทั่วไป | ๕                  | ปริญญาตรี    |          |
|                             | ๔. นส. วชิราภรณ์ ออนตะไคร้  | บุคลากร                    | ๕                  | ปริญญาโท     |          |
|                             | ๕. นส. นริศรา มณีรัตน์      | นักพัฒนาชุมชน              | ๔                  | ปริญญาตรี    |          |
|                             | <b>พนักงานจ้างตามภารกิจ</b> |                            |                    |              |          |
|                             | ๑. นายขวัญชัย คำเงิน        | ผู้ช่วย จนท.ป้องกันฯ       | -                  | ปริญญาตรี    |          |
|                             | ๒. นายทองชัย พรหมเมือง      | พนักงานขับรถยนต์           | -                  | ปวส.         |          |
|                             | <b>พนักงานจ้างทั่วไป</b>    |                            |                    |              |          |
|                             | ๑. นางชลธิชา สุวรรณ         | คนงานทั่วไป                | -                  | ปริญญาตรี    |          |
|                             | ๒. นส.ชไมพร ปวงมาลัย        | คนงานทั่วไป                | -                  | ปริญญาตรี    |          |
|                             | ๓. ว่าง                     | คนงานทั่วไป                | -                  | -            |          |
|                             | ส่วนการคลัง                 | <b>พนักงานส่วนตำบล</b>     |                    |              |          |
|                             |                             | ๑. นางมารยาท หมายมั่น      | หัวหน้าส่วนการคลัง | ๖            | ปริญญาโท |
| ๒. นส.ธันยากร ชัยแก้ว       |                             | นักวิชาการเงินและบัญชี     | ๕                  | ปริญญาโท     |          |
| ๓. นส.สายชล ตะวัน           |                             | นักวิชาการพัสดุ            | ๕                  | ปริญญาตรี    |          |
| ๔. นายพงษ์ศักดิ์ ป๋อไย      |                             | เจ้าพนักงานจัดเก็บรายได้   | ๓                  | ปวส.         |          |
| <b>พนักงานจ้างตามภารกิจ</b> |                             |                            |                    |              |          |
| ๑. นส.นิตาชล พานิช          |                             | ผู้ช่วย จนท.จัดเก็บรายได้  | -                  | ปริญญาตรี    |          |
| ๒. นางนงลักษณ์ เชื้อชิต     |                             | ผู้ช่วย จนท.ธุรการ         | -                  | ปริญญาตรี    |          |

| ชื่อส่วนราชการ                        | ชื่อสกุล   | ตำแหน่ง   | ระดับชั้น  | วุฒิการศึกษา  |
|---------------------------------------|--|---|--|---|
| กองช่าง                               | <p><b><u>พนักงานส่วนตำบล</u></b></p> <p>๑. นายราชัญ ศิริส้าว<br/>๒. นายนิธิตศักดิ์ โมฬีกุล<br/>๓. จสต.พิสิษฐ์ พิชฐิติพงษ์</p> <p><b><u>พนักงานจ้างตามภารกิจ</u></b></p> <p>๑. นายอุทัย ชัยวรรณะ</p>  | <p>ผู้อำนวยการกองช่าง<br/>นายช่างโยธา<br/>นายช่างโยธา</p> <p>ผู้ช่วยช่างโยธา</p>                        | <p>๗<br/>๔<br/>๕</p> <p>-</p>                            | <p>ปริญญาตรี<br/>ปริญญาตรี<br/>ปวส.</p> <p>ปวส.</p>   |
| ส่วนการศึกษา<br>ศาสนา และ<br>วัฒนธรรม | <p><b><u>พนักงานส่วนตำบล</u></b></p> <p>๑. นส.สุปรีดา ก้างยาง<br/>๒. นส. พาณิกภัค ชุ่มมงคล<br/>๓. นางนวลจันทร์ สีธิวงค์<br/>๔. นางอำพร เสาร์แก้ว<br/>๕. นางผ็ชรีน มีปัญญา</p> <p><b><u>พนักงานจ้างตามภารกิจ</u></b></p> <p>๑. นางอำพร อุกุตม์<br/>๒. นส.ทับทิม เงินตัน</p> | <p>นักวิชาการศึกษา<br/>เจ้าพนักงานธุรการ<br/>ครู<br/>ครู<br/>ครู</p> <p>ผู้ดูแลเด็ก<br/>ผู้ดูแลเด็ก</p> | <p>๔<br/>๓<br/>คศ.๑<br/>คศ.๑<br/>คศ.๑</p> <p>-<br/>-</p> | <p>ปริญญาตรี<br/>ปริญญาตรี<br/>ปริญญาตรี<br/>ปริญญาตรี<br/>ปริญญาตรี</p> <p>ปริญญาตรี<br/>ปริญญาตรี</p> |

แผนภูมิที่ ๒ แผนภูมิโครงสร้างการแบ่งส่วนราชการขององค์การบริหารส่วนตำบลหนองปากอ่



(๓) การคลังท้องถิ่น

รายรับ ณ วันที่ ๓๐ กันยายน ๒๕๕๗

|  |          |               |     |
|--|----------|---------------|-----|
| - งบประมาณปีงบประมาณ ๒๕๕๗                      | จำนวน    | ๒๗,๐๒๓,๖๒๘.๒๕ | บาท |
| แยกเป็น  |          |               |     |
| - รายได้ที่องค์การบริหารส่วนตำบลจัดเก็บเอง     | เป็นเงิน | ๕๒๘,๒๑๗.๐๒    | บาท |
| - รายได้ที่รัฐจัดเก็บแล้วจัดสรรให้             | เป็นเงิน | ๑๒,๓๕๖,๘๑๑.๒๓ | บาท |
| - เงินอุดหนุนทั่วไป                            | เป็นเงิน | ๖,๖๙๔,๘๖๐.๐๐  | บาท |
| - รายได้ที่รัฐบาลอุดหนุนให้โดยระบุวัตถุประสงค์ | เป็นเงิน | ๗,๕๔๓,๗๔๐.๐๐  | บาท |

รายจ่าย ณ วันที่ ๓๐ กันยายน ๒๕๕๗

|   |       |               |     |
|---|-------|---------------|-----|
| - รายจ่ายประจำปีงบประมาณ ๒๕๕๗                   | จำนวน | ๒๕,๔๓๓,๔๘๑.๐๔ | บาท |
| แยกเป็น   |       |               |     |
| - รายจ่ายจากงบประมาณ                            | จำนวน | ๑๖,๒๐๘,๑๓๒.๐๔ | บาท |
| - รายจ่ายจากงบลงทุน                             | จำนวน | ๑,๗๘๑,๖๐๙.๐๐  | บาท |
| - รายจ่ายเงินอุดหนุนที่รัฐบาลให้โดยวัตถุประสงค์ | จำนวน | ๗,๔๔๓,๗๔๐.๐๐  | บาท |

**๗. สถานภาพของเทคโนโลยีสารสนเทศและการสื่อสาร****เป้าหมายหลักของการจัดทำแผนแม่บทสารสนเทศในองค์กร**

- ๑) มีโครงสร้างพื้นฐานด้านเทคโนโลยีสารสนเทศที่มีประสิทธิภาพได้มาตรฐานและเหมาะสมกับการใช้งานอย่างเพียงพอและทั่วถึงรวมทั้งมีความมั่นคงปลอดภัยของระบบเครือข่ายและระบบสารสนเทศ
- ๒) มีการพัฒนาศักยภาพของบุคลากรด้านเทคโนโลยีสารสนเทศและการสื่อสารอย่างเป็นระบบและต่อเนื่องเพื่อนำองค์ความรู้ที่ได้มาใช้ในการพัฒนาไปสู่สังคมแห่งภูมิปัญญาและการเรียนรู้
- ๓) พัฒนาระบบสื่อสารการเรียนการสอน เพื่อพัฒนาการสอนให้มีประสิทธิภาพ
- ๔) ปรับปรุงระบบคอมพิวเตอร์ ระบบปฏิบัติการ การบริหารและการดูแลรักษาให้มีประสิทธิภาพ
- ๕) พัฒนาระบบการสื่อสารและการเผยแพร่ข้อมูลข่าวสารผ่านทางระบบอินเทอร์เน็ต

**สภาพด้านเทคโนโลยีสารสนเทศ****๑. ระบบเครือข่ายภายใน (Local Area Network)**

- องค์การบริหารส่วนตำบลหนองป่าก่อ มีการเชื่อมระบบเครือข่ายภายในของอาคารด้วยระบบเครือข่ายไร้สาย หรือ ระบบเครือข่ายแบบ Wireless LAN หรือ WLAN ทำให้บุคลากรขององค์การบริหารส่วนตำบลฯ สามารถใช้ประโยชน์จากระบบเครือข่ายได้อย่างทั่วถึง
- มีการส่งเสริมและสนับสนุนให้ สำนัก/กอง ต่างๆ นำเทคโนโลยีคอมพิวเตอร์มาใช้ในการปฏิบัติงานเพิ่มขึ้น แต่จำนวนเครื่องคอมพิวเตอร์สำหรับใช้งานยังมีจำนวนไม่เพียงพอ และเป็นเครื่องเก่าที่ล้าสมัย

**๒. สถานภาพด้านเครือข่ายอินเทอร์เน็ต**

องค์การบริหารส่วนตำบลหนองป่าก่อ ได้เชื่อมต่อระบบเครือข่ายคอมพิวเตอร์ภายในเข้ากับเครือข่าย ๑.

๑. ระบบ Internet ด้วยระบบวงจรเช่า บริษัท ทีโอที จำกัด (มหาชน) ที่ความเร็ว ๑๒ Mbps
๒. CAT Hinet (บริษัท กสท.โทรคมนาคม จำกัด (มหาชน) ความเร็ว Internet ๑๒ Mbps

### ๓. สถานภาพบุคลากรผู้ปฏิบัติงานด้านเทคโนโลยีสารสนเทศและการสื่อสาร

มีการจัดทำโครงการเพื่อพัฒนาบุคลากรขององค์การบริหารส่วนตำบลหนองป่าก่อ ด้านเทคโนโลยีสารสนเทศและการสื่อสาร ตลอดจนสนับสนุนให้บุคลากรด้านเทคโนโลยีสารสนเทศและการสื่อสารมีโอกาสเข้าร่วมประชุมสัมมนากับหน่วยงานอื่นๆ เพื่อเพิ่มพูนความรู้

#### สภาพแวดล้อมภายในองค์กร

##### จุดแข็ง (Strengths)

- ผู้บริหารเล็งเห็นความสำคัญและความจำเป็นของการนำเทคโนโลยีสารสนเทศมาใช้ในดำเนินงานตามพันธกิจและการพัฒนาองค์กร
- มีผู้บริหารทำหน้าที่กำกับดูแลการทำงานที่เกี่ยวข้องทางด้านเทคโนโลยีสารสนเทศ
- อบต.หนองป่าก่อมีบุคลากรที่ทำหน้าที่ดูแลและบริหารจัดการด้านเทคโนโลยีสารสนเทศโดยเฉพาะ
- บุคลากรด้านเทคโนโลยีสารสนเทศมีความพร้อมและตั้งใจในการทำงานตามภาระงาน

##### จุดอ่อน (Weaknesses)

- บุคลากรด้านเทคโนโลยีสารสนเทศมีจำนวนไม่เพียงพอกับภาระงานที่เพิ่มมากขึ้น
  - ขาดแคลนบุคลากรด้านเทคโนโลยีที่มีทักษะสูงหรือเชี่ยวชาญเฉพาะด้าน
  - ขาดความคล่องตัวในการจัดหาครุภัณฑ์ด้านเทคโนโลยีสารสนเทศและการสื่อสารที่ทันสมัย
- เนื่องจากค่าใช้จ่ายและการลงทุนในการจัดซื้อค่อนข้างสูง
- การใช้เทคโนโลยีสารสนเทศ ที่ไม่เหมาะสมเช่นเพื่อความบันเทิง/เนื้อหาที่ไม่พึงประสงค์

#### สภาพแวดล้อมภายนอก

##### โอกาส (Opportunities)

- อบต.หนองป่าก่อ ให้การสนับสนุนการเชื่อมต่อระบบเครือข่ายอินเทอร์เน็ตความเร็วสูงเพื่อการปฏิบัติงาน และให้บริการประชาชน
- ความก้าวหน้าทางเทคโนโลยีสารสนเทศทำให้มีการเข้าถึงแหล่งข้อมูลและการประยุกต์ใช้งานอย่างมีประสิทธิภาพมากยิ่งขึ้น

##### ภัยคุกคาม (Threats)

- การพัฒนาบุคลากรไม่ทันกับการพัฒนาและการเปลี่ยนแปลงอย่างรวดเร็วของเทคโนโลยีสารสนเทศ
- การบุกรุกโจมตีระบบเครือข่ายและระบบสารสนเทศทั้งจากภายในและภายนอก
- อาชญากรรมทางคอมพิวเตอร์
- โอกาสการเข้าถึงเทคโนโลยีสารสนเทศเพื่อการเรียนรู้ของประชาชนยังน้อยและไม่ทั่วถึง