

แผนพัฒนาหมู่บ้าน
บ้านหนองปากอ หมู่ที่ ๓ ตำบลหนองปากอ
อำเภอดอยหลวง จังหวัดเชียงราย

ส่วนที่ ๑ ข้อมูลทั่วไปของหมู่บ้าน

๑. ประวัติหมู่บ้าน

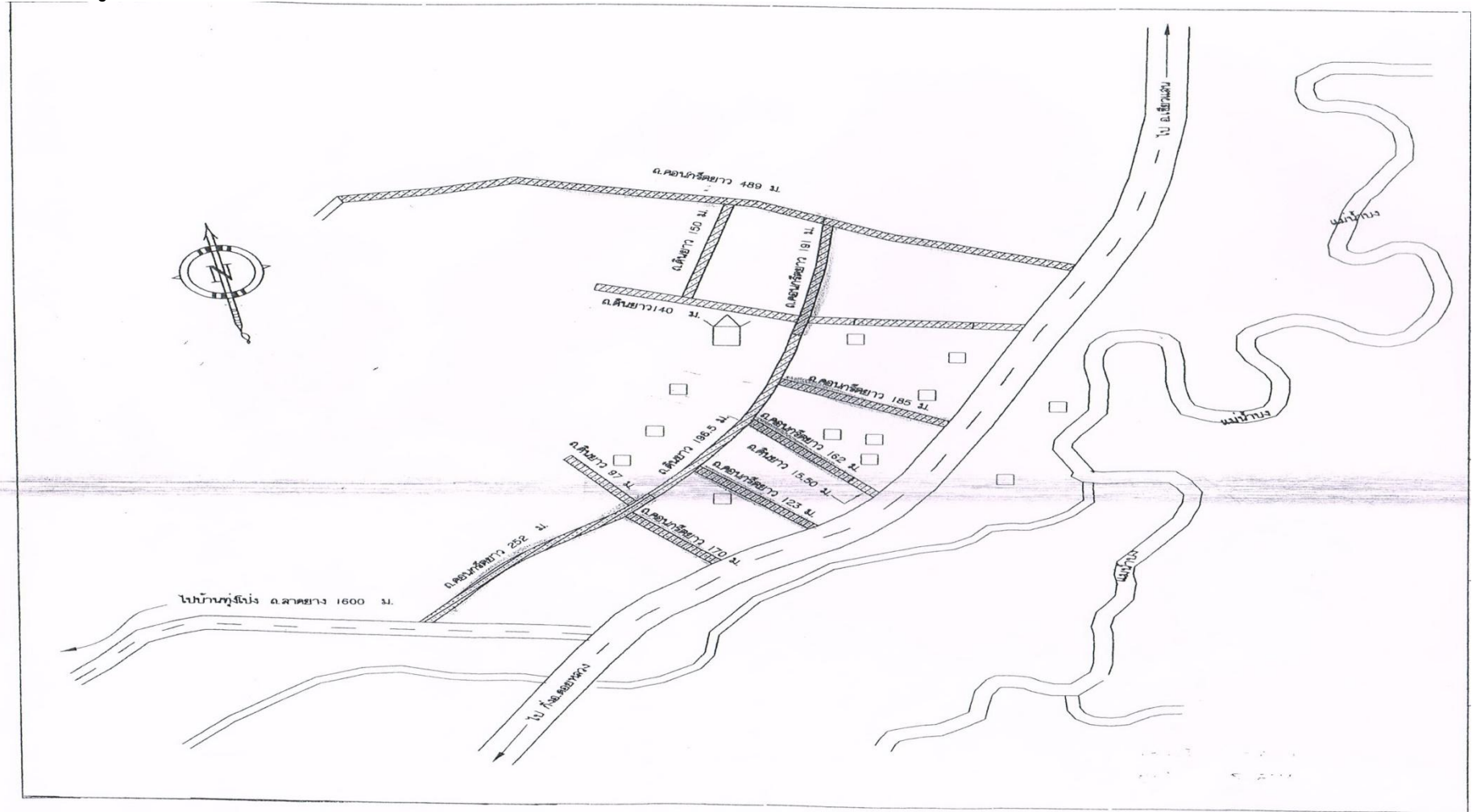
บ้านหนองปากอ เป็นหมู่บ้านดั้งเดิม ในราวปี พ.ศ. ๒๔๖๙ ได้มีผู้คนอพยพมาจากจังหวัด เชียงใหม่(คนพื้นเมือง) มาจากอำเภอสี จังหวัดลำพูน (กระเหรี่ยง หรือเผ่าปวากะญอ) ประมาณ ๑๐ ครอบครัว และมาจากตำบลจันจว้า อำเภอแม่จัน จากนั้นในปี พ.ศ. ๒๕๐๗ ก่อนน้ำท่วมใหญ่บริเวณลุ่มน้ำโขง ๒ ปี (น้ำท่วมปี ๒๕๐๙) ได้มีผู้คนอพยพมาจากภาคอีสาน จังหวัดหนองคาย จังหวัดอุบลราชธานี และ จังหวัดนครราชสีมา จนเป็นชุมชนใหญ่ มีหมู่บ้านสาขามากมาย เช่น บ้านใหม่พัฒนา บ้านห้วยน้ำตันหรือบ้านศรีสุวรรณ บ้านทุ่งโป่ง บ้านศรีบุญเรือง บ้านสันทราย

ชื่อ "หนองปากอ" เดิมชื่อ "หนองปลาก่อ" ซึ่งเป็นหนองดั้งเดิมของหมู่บ้านที่มีปลาก่อ หรือ ปลาชนิดหนึ่งคล้ายปลาช่อนแต่ตัวเล็กกว่า เป็นจำนวนมาก จึงตั้งชื่อหมู่บ้านว่า หนองปลาก่อ ต่อมาจึงกลายเสียงเป็น "หนองปากอ"

ทำเนียบผู้นำ/ ผู้ใหญ่บ้านที่ผ่านมา

๑. นายปิง (ไม่ทราบนามสกุล) (เป็นผู้ก่อตั้งหมู่บ้าน)	ดำรงตำแหน่ง ระหว่าง ปี พ.ศ. ๒๔๖๙ - ๒๔๘๒
๒. นายไชยวัฒน์ (ไม่ทราบนามสกุล)	ดำรงตำแหน่ง ระหว่าง ปี พ.ศ. ๒๔๘๒ - ๒๔๘๖
๓. นายเหมย (ไม่ทราบนามสกุล)	ดำรงตำแหน่ง ระหว่าง ปี พ.ศ. ๒๔๘๖- ๒๔๙๒
๔. นายผาย แอฤทธิ์	ดำรงตำแหน่ง ระหว่าง ปี พ.ศ. ๒๔๙๒ - ๒๔๙๘
๕. นายสุข วงศ์ทอง	ดำรงตำแหน่ง ระหว่าง ปี พ.ศ. ๒๔๙๘- ๒๕๐๓
๖. นายนวล พานิช	ดำรงตำแหน่ง ระหว่าง ปี พ.ศ. ๒๕๐๓- ๒๕๐๗
๗. นายทอง ไชยศรี	ดำรงตำแหน่ง ระหว่าง ปี พ.ศ. ๒๕๐๗- ๒๕๑๐
๘. นายอ้วน นันทะเสน	ดำรงตำแหน่ง ระหว่าง ปี พ.ศ. ๒๕๑๐ - ๒๕๑๓
๙. นายอ้าย อินตา	ดำรงตำแหน่ง ระหว่าง ปี พ.ศ. ๒๕๑๓ - ๒๕๑๘
๑๐. นายแก้ว มูลแจ่ม	ดำรงตำแหน่ง ระหว่าง ปี พ.ศ. ๒๕๑๘ - ๒๕๒๒
๑๑. นายมา เครื่องมูล	ดำรงตำแหน่ง ระหว่าง ปี พ.ศ. ๒๕๒๒ - ๒๕๒๓
๑๒. นายสี สีทองแดง	ดำรงตำแหน่ง ระหว่าง ปี พ.ศ. ๒๕๒๓ - ๒๕๒๔
๑๓. นายสมบูรณ์ แก้วรามุข	ดำรงตำแหน่งระหว่าง ปี พ.ศ. ๒๕๒๔ - ๒๕๓๔
๑๔. นายดี กัลยา	ดำรงตำแหน่งระหว่าง ปี พ.ศ. ๒๕๓๔ - ๒๕๔๔
๑๕. นายนิค บุญยัง	ดำรงตำแหน่งระหว่าง ปี พ.ศ. ๒๕๔๕ - ๒๕๔๖
๑๖. นายบุญ วงศ์ทอง	ดำรงตำแหน่งระหว่าง ปี พ.ศ. ๒๕๔๖ - ๒๕๕๓
๑๗. นายสุชาติ ทวีรุ่งกิจ	ดำรงตำแหน่งระหว่าง ปี พ.ศ. ๒๕๕๓ - ปัจจุบัน

๓. แผนที่หมู่บ้าน



๔. พื้นที่หมู่บ้าน ๑๐.๐๒ ตารางกิโลเมตร

๕. ลักษณะภูมิประเทศ

พื้นที่ส่วนใหญ่ของบ้านที่ราบ การตั้งบ้านเรือนอยู่รวมกันเป็นกลุ่ม

๖. อาณาเขตติดต่อ

บ้านหนองปาก่ออยู่ห่างจากที่ว่าการอำเภอตอยหลวง เป็นระยะทาง ๖ กิโลเมตร

ทิศเหนือ ติดต่อกับ บ้านทุ่งโป่ง หมู่ที่ ๙ ตำบลหนองปาก่อ

ทิศใต้ ติดต่อกับ บ้านหนองด่าน ตำบลโชคชัย

ทิศตะวันออก ติดต่อกับ ลำน้ำบาง

ทิศตะวันตก ติดต่อกับ บ้านหนองกล้วย หมู่ที่ ๔ และบ้านวังเขียว หมู่ที่ ๘

๗. จำนวนประชากร

รวมทั้งสิ้น ๖๑๔ คน

แยกเป็น ชาย ๓๐๓ คน หญิง ๓๑๑ คน

๗.๑ ผู้สูงอายุ (อายุ ๖๐ ปีบริบูรณ์ขึ้นไป)

รวมทั้งสิ้น ๑๐๙ คน

แยกเป็น ชาย ๕๖ คน หญิง ๕๓ คน

๗.๒ คนพิการ

รวมทั้งสิ้น ๒๐ คน

แยกเป็น ชาย ๖ คน หญิง ๑๔ คน

๘. จำนวนครัวเรือน

จำนวนครัวเรือนตามทะเบียนราษฎร จำนวน ๓๒๘ ครัวเรือน

จำนวนครัวเรือนตามข้อมูล จปฐ. ปี ๒๕๕๙ จำนวน ๒๒๑ ครัวเรือน

๙. การประกอบอาชีพ

๙.๑ อาชีพหลักของครัวเรือน

(๑) อาชีพทำนา จำนวน ๒๐๘ ครัวเรือน

(๒) อาชีพทำไร่ จำนวน ๑๓ ครัวเรือน

(๓) อาชีพทำสวน จำนวน ๓๘ ครัวเรือน

(๔) อาชีพประมง จำนวน ๑ ครัวเรือน

(๕) อาชีพเจ้าหน้าที่ของรัฐ จำนวน ๑ ครัวเรือน

(๖) อาชีพพนักงานบริษัท จำนวน ๑๕ ครัวเรือน

๙.๒ อาชีพเสริมหรืออาชีพรอง

(๑) อาชีพรับจ้างทั่วไป จำนวน ๙๐ ครัวเรือน

(๒) อาชีพค้าขาย จำนวน ๓๙ ครัวเรือน

(๓) อาชีพธุรกิจส่วนตัว	จำนวน	๘	ครัวเรือน
(๔) อาชีพอื่น ๆ	จำนวน	๗	ครัวเรือน

๑๐. ว่างงาน จำนวน ๔๙ คน

๑๑. รายได้

รายได้	๒๘๐,๑๗๒	บาท/ครัวเรือน/ปี
รายจ่าย	๙๕,๙๗๓	บาท/ครัวเรือน/ปี
หนี้สิน -		บาท/ครัวเรือน/ปี

๑๒. รายได้เฉลี่ยของประชากร

ตามเกณฑ์ จปฐ. ปี ๒๕๕๙ จำนวน ๑๐๗,๐๐๕ บาท/คน/ปี

๑๓. จำนวนกลุ่มกิจกรรม/อาชีพ มีจำนวน ๕ กลุ่ม ดังนี้

๑๓.๑	กลุ่มอาสาสมัครสาธารณสุขมูลฐาน	จำนวนสมาชิก	๒๑	คน
๑๓.๒	ชุดรักษาความปลอดภัยหมู่บ้าน (ชรบ.)	จำนวนสมาชิก	๒๕	คน
๑๓.๓	กลุ่มคณะกรรมการหมู่บ้าน	จำนวนสมาชิก	๒๓	คน
๑๓.๔	กลุ่มสตรี	จำนวนสมาชิก	๑๕	คน

๑๔. กองทุนในหมู่บ้าน มีจำนวน ๕ กองทุน ดังนี้

๑๔.๑	กองทุนหมู่บ้าน	มีงบประมาณ	๓๔๐,๐๐๐	บาท
๑๔.๒	กองทุนพัฒนาสตรี	มีงบประมาณ	๕๐,๐๐๐	บาท
๑๔.๓	กองทุน กขคจ.	มีงบประมาณ	๓๒๐,๐๐๐	บาท
๑๔.๔	กองทุนสงเคราะห์ศพ	มีงบประมาณ	๑๔,๐๐๐	บาท
๑๔.๕	กองทุนกลุ่มออมทรัพย์	มีงบประมาณ	๕๐๐,๐๐๐	บาท

๑๕. ข้อมูลความต้องการพัฒนาฝีมือแรงงาน

- ๑๕.๑ ฝึกอบรมอาชีพการตัดเย็บเสื้อผ้า
- ๑๕.๒ พัฒนาด้านการเกษตร

๑๖. ข้อมูลอื่นๆ

ผู้มีความรู้ / ภูมิปัญญาท้องถิ่น ด้านต่างในชุมชน ดังนี้

- ๑๖.๑ ด้านแพทย์แผนไทย / สมุนไพร / หมอพื้นบ้าน ได้แก่

๑. นายแก้ว มูลแจ่ม อยู่บ้านเลขที่ ๔๖

รายละเอียดภูมิปัญญา เป็นผู้มีความสามารถในการปรุงยาสมุนไพรหอมเมือง

๑๖.๒ ด้านอนุรักษ์ศิลปวัฒนธรรม/ประเพณีท้องถิ่น

๑. นายอู๊ด จินะสาม อยู่บ้านเลขที่ ๕๐
รายละเอียดภูมิปัญญา เป็นผู้มีความสามารถด้านการทำบ้องไฟ
๒. นายยีน แอฤทธิ อยู่บ้านเลขที่ ๘
รายละเอียดภูมิปัญญา เป็นผู้มีความสามารถด้านการทำบ้องไฟ

๑๖.๒ ด้านงานฝีมือต่าง ๆ เช่น ช่างไม้ ช่างปั้น ช่างแกะ หัตถกรรม/จักสาน ทอผ้า

๑. นายตัน ทาเต็ม อยู่บ้านเลขที่ ๑๐๐
รายละเอียดภูมิปัญญา เป็นผู้มีความสามารถด้านช่างไม้
๒. นางกุหลาบ กัลยา อยู่บ้านเลขที่ ๑๘๒
รายละเอียดภูมิปัญญา เป็นผู้มีความสามารถด้านการทอผ้า
๓. นายบัง สุทธิรักทรัพย์ อยู่บ้านเลขที่ ๑๕๐
รายละเอียดภูมิปัญญา เป็นผู้มีความสามารถด้านจักสาน

๑๖.๓ ด้านการเกษตร เช่นการเพาะปลูก ขยายพันธุ์ และปรับใช้เทคโนโลยี

๑. นายทองม้วน ดอนเทพพล อยู่บ้านเลขที่ ๕๗
รายละเอียดภูมิปัญญา เป็นผู้มีความสามารถด้านการเกษตรหมอดิน
๒. นายวัน แก้วดำ อยู่บ้านเลขที่ ๙๙
รายละเอียดภูมิปัญญา เป็นผู้มีความสามารถด้านการขยายพันธุ์ข้าวโพด
๓. นายตัน ทาเต็ม อยู่บ้านเลขที่ ๙๙
รายละเอียดภูมิปัญญา เป็นผู้มีความสามารถด้านปุ๋ยชีวภาพ

ส่วนที่ ๒ การวิเคราะห์ข้อมูล

๒.๑ การวิเคราะห์ปัจจัยภายในหรือสภาพแวดล้อมภายใน

(๑) จุดอ่อน

๑. การคมนาคมเข้าสู่หมู่บ้านขรุขระเป็นหลุมเป็นบ่อ
๒. น้ำท่วมพื้นที่การเกษตร
๓. ในฤดูแล้งขาดแคลนแหล่งน้ำใช้ในการเกษตร
๔. แผนผังหมู่บ้านไม่ชัดเจน
๕. แรงงานในหมู่บ้านว่างงาน
๖. ไฟส่องสว่างไม่เพียงพอ

(๒) จุดแข็ง

๑. มีป่าชุมชนซึ่งปลูกต้นยางไว้เต็มพื้นที่
๒. มีกลุ่มออมทรัพย์ที่เข้มแข็ง
๓. คณะกรรมการหมู่บ้านมีความเข้มแข็ง ทำงานมีประสิทธิภาพ

๒.๒ การวิเคราะห์ปัจจัยภายนอกหรือสภาพแวดล้อมภายนอก

(๑) โอกาส

๑. มีอาณาเขตใกล้กับท่าเรือเชียงแสน สามารถทำการค้าขายได้
๒. มีหน่วยงานภาครัฐและเอกชน เข้ามาดำเนินงานในชุมชน

(๒) อุปสรรค

๑. ประชาชนมีหนี้สินเพิ่มมากขึ้นจากการกู้ยืมเงินในระบบและนอกระบบ
๒. เกิดภัยธรรมชาติส่งผลต่อผลผลิตทางการเกษตร
๓. การอยู่ใกล้ชายแดนทำให้เกิดปัญหาเสพติดในชุมชนเพิ่มขึ้น

๒.๓ วิสัยทัศน์

สร้างความเข้มแข็ง ส่งเสริมการศึกษา พัฒนาทรัพยากรธรรมชาติ

๒.๔ ยุทธศาสตร์

- | | |
|------------------------|-------------------------------------------|
| ประเด็นยุทธศาสตร์ที่ ๑ | การสร้างความเข้มแข็งของชุมชน |
| ประเด็นยุทธศาสตร์ที่ ๒ | การพัฒนาคุณภาพชีวิต |
| ประเด็นยุทธศาสตร์ที่ ๓ | การอนุรักษ์ทรัพยากรธรรมชาติและสิ่งแวดล้อม |

๒.๕ กลยุทธ์

กลยุทธ์ ประเด็นยุทธศาสตร์ที่ ๑ การสร้างความเข้มแข็งของชุมชน

กลยุทธ์ ๑. ส่งเสริมความเข้มแข็งของชุมชน

๒. เสริมสร้างความปลอดภัยในชีวิตและทรัพย์สิน

๓. การป้องกันปัญหาอาชญากรรมในชุมชน

กลยุทธ์ ประเด็นยุทธศาสตร์ที่ ๒ การพัฒนาคุณภาพชีวิต

กลยุทธ์ ๑. การพัฒนาคุณภาพชีวิตตามแนวทางเศรษฐกิจพอเพียง

๒. ดำรงฐานวัฒนธรรม ศาสนา ศิลปะและทุนทางสังคม

๓. ส่งเสริมงานสาธารณสุขในชุมชน

กลยุทธ์ ประเด็นยุทธศาสตร์ที่ ๓ การอนุรักษ์ทรัพยากรธรรมชาติและสิ่งแวดล้อม

กลยุทธ์ ๑. ส่งเสริมการอนุรักษ์ทรัพยากรธรรมชาติและสิ่งแวดล้อม

๒. การบริหารจัดการขยะในชุมชนแบบยั่งยืน