

แผนพัฒนาหมู่บ้าน
บ้านคีรีสุวรรณ หมู่ที่ ๗ ตำบลหนองป่าก่อ
อำเภอดอยหลวง จังหวัดเชียงราย

ส่วนที่ ๑ ข้อมูลทั่วไปของหมู่บ้าน

๑.๑ ประวัติหมู่บ้าน

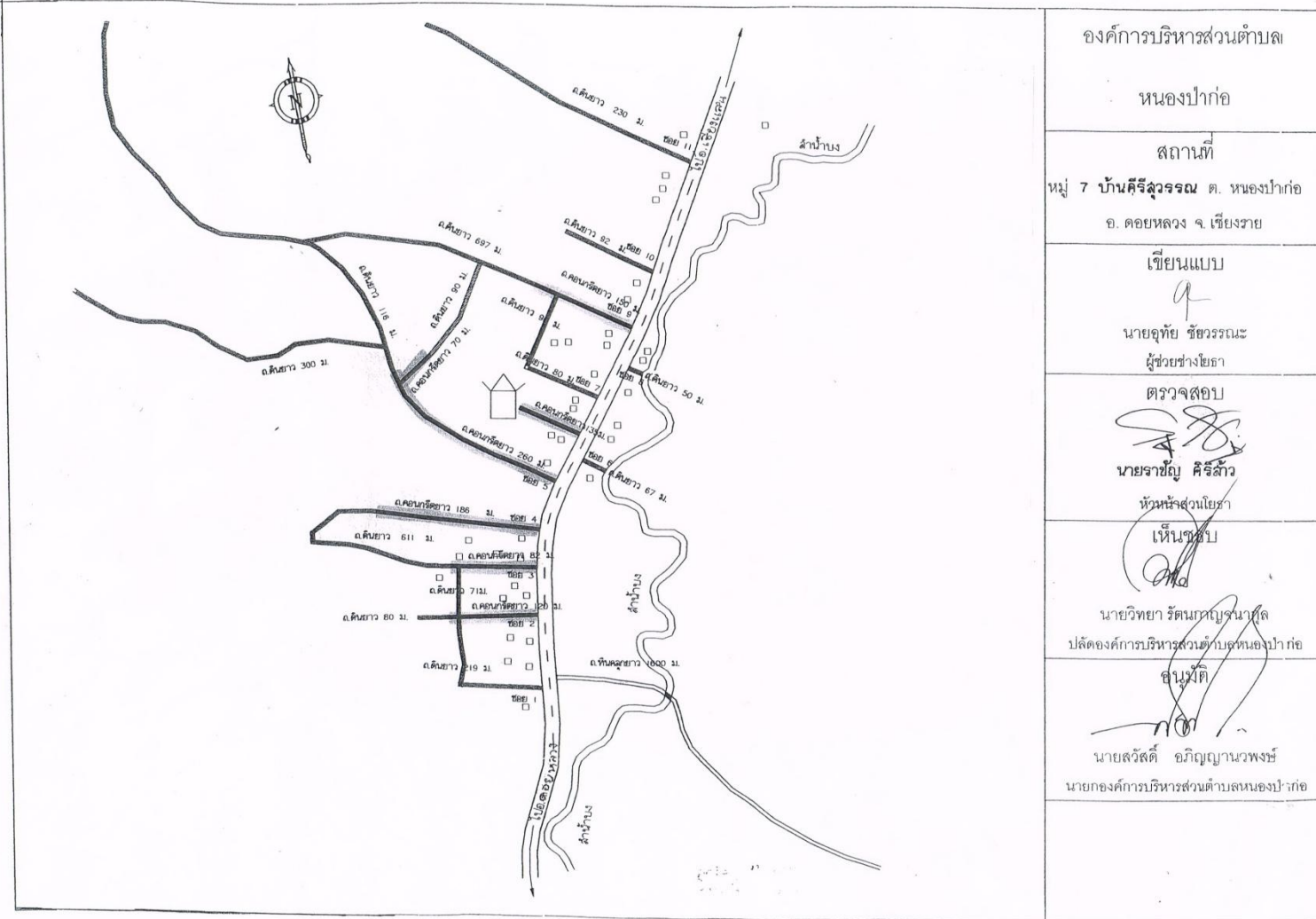
ในอดีตช่วงก่อนปี พ.ศ. ๒๕๐๐ พื้นที่ตั้งของหมู่บ้านเป็นพื้นที่ทำการเกษตรทั้งหมด เช่น การทำไร่ข้าวโพด การทำป่าไม้ การทำนา การทำมันสำปะหลัง เป็นต้น ในยุคนั้นไม่มีการตั้งถิ่นฐาน และปลูกสร้างที่อยู่อาศัย ต่อมาเมื่อผลผลิตทางการเกษตรเป็นที่น่าพอใจ ประกอบกับความอุดมสมบูรณ์ของธรรมชาติ ทั้งแหล่งน้ำ ป่าไม้ ผู้คนจึงเริ่มอพยพเข้ามาตั้งถิ่นฐาน ในปี พ.ศ. ๒๕๐๓ มีผู้คนมาสร้างบ้านเรือนอยู่รวมกัน ๓ หลังคา คือ ครอบครัวนายอิน ชัยชนะ ครอบครัวนายสี กิ่งคลธา และครอบครัวนายผัด เชียงจันทร์ ทั้งหมดย้ายมาจากบ้านฝั่งแดง (ปัจจุบันอยู่ในเขต ตำบลโยนกอำเภอเชียงแสน) ต่อมาก็มีผู้คนอพยพเข้ามาอยู่ร่วมกันมากขึ้นแต่ไม่มีหลักฐานบอกได้ ชัดเจนว่ามาจากไหน เนื่องจากบางคนมาอยู่ได้ไม่นานก็จากไปบางคนก็มาอาศัยอยู่เฉพาะในช่วงทำการเกษตร ซึ่งรวมแล้วมีประชากรประมาณ ๑๐ หลังคา และได้จัดตั้งเป็นหมู่บ้านมีชื่อว่า บ้านใหม่กลาง(ตำบลปงน้อย อำเภอแม่จัน) ตามการแบ่งเขตการปกครองในสมัยนั้น

การตั้งชื่อหมู่บ้านจะเรียกตามที่ตั้งของชุมชนในละแวกเดียวกัน ซึ่งบ้านใหม่เหนือ (ปัจจุบันคือ บ้านใหม่พัฒนาหมู่ที่ ๖ ตำบลหนองป่าก่อ)และบ้านใหม่ใต้ (ปัจจุบันคือ บ้านสันทราย กองงาม ตำบลบ้านแซว อำเภอเชียงแสน) จนถึงพ.ศ. ๒๕๒๕ บ้านใหม่กลาง ได้แยกออกจากตำบลปงน้อยตั้งเป็นหมู่บ้านในตำบลหนองป่าก่อ ในปี พ.ศ. ๒๕๒๖ บ้านใหม่กลางก็ได้เปลี่ยนชื่อหมู่บ้านเป็น บ้านคีรีสุวรรณ หมู่ที่ ๘ ตำบลหนองป่าก่อ อำเภอแม่จันในปี พ.ศ. ๒๕๒๗ บ้านคีรีสุวรรณได้เปลี่ยนหมู่อีกครั้งเป็น บ้านคีรีสุวรรณ หมู่ที่ ๗ ตำบลหนองป่าก่อ อำเภอแม่จัน และในปี พ.ศ. ๒๕๓๙ ได้มีการแบ่งเขตการปกครองของจังหวัดเชียงราย แยกจากอำเภอแม่จันออกมาเป็นกิ่งอำเภอดอยหลวง จากนั้นทางจังหวัดเชียงรายได้กำหนดให้กิ่งอำเภอดอยหลวง มีการปกครองเป็นอำเภออย่างเต็มรูปแบบ จากวันนั้นมาจึงเป็น บ้านคีรีสุวรรณ หมู่ที่ ๗ ตำบลหนองป่าก่อ อำเภอดอยหลวงจังหวัดเชียงราย จนถึงปัจจุบัน

ทำเนียบ/ผู้นำหมู่บ้านที่ผ่านมา

๑. นายพิน	จินตะวรรณ	ดำรงตำแหน่งระหว่าง	ปี พ.ศ. ๒๕๒๕ – ๒๕๓๐
๒. นายขจร	ธรรมกาศ	ดำรงตำแหน่งระหว่าง	ปี พ.ศ. ๒๕๓๐ -๒๕๓๕
๓. นายสง	อินทะยะ	ดำรงตำแหน่งระหว่าง	ปี พ.ศ. ๒๕๓๕ – ๒๕๓๙
๔. นายเสน่ห์	ชำนาญกิจ	ดำรงตำแหน่งระหว่าง	ปี พ.ศ. ๒๕๓๙ – ๒๕๔๓
๕. นายเจริญ	มาแก้ว	ดำรงตำแหน่งระหว่าง	ปี พ.ศ. ๒๕๔๓ – ๒๕๔๗
๖. นายสมบูรณ์	จื่ออาทิตย์	ดำรงตำแหน่งระหว่าง	ปี พ.ศ. ๒๕๔๗ – ๒๕๕๒
๗. นายอรุณทัย	ปิมลือ	ดำรงตำแหน่งระหว่าง	ปี พ.ศ. ๒๕๕๒ – ปัจจุบัน

๑.๒ แผนที่หมู่บ้าน



องค์การบริหารส่วนตำบล
หนองป่าก่อ
สถานที่ หมู่ 7 บ้านศิริสุวรรณ ต. หนองป่าก่อ อ. ดอยหลวง จ. เชียงราย
เขียนแบบ นายอุทัย ชัยวรรณะ ผู้ช่วยช่างโยธา
ตรวจจลสอบ นายราชัญ ศิริลาว หัวหน้าส่วนโยธา
เห็นชอบ นายวิทยา รัตนเทพจนานัต ปลัดองค์การบริหารส่วนตำบลหนองป่าก่อ
อนุมัติ นายสวัสดิ์ อภิภูพานวงษ์ นายกองค์การบริหารส่วนตำบลหนองป่าก่อ

๑.๓ พื้นที่หมู่บ้าน ๔,๓๘๕ ไร่

๑.๔ ลักษณะภูมิประเทศ

พื้นที่เป็นที่ราบภูเขา มีความอุดมสมบูรณ์เหมาะสำหรับการเพาะปลูก ลักษณะของป่า เป็นป่าเบญจพรรณและป่าไม้ใช้สอย มีแหล่งน้ำที่สำคัญ คือ แม่น้ำบาง เป็นแม่น้ำสายหลัก และมีหนองน้ำ คือ หนองน้ำห้วยทรายขาว หนองน้ำขุนทรายขาว หนองน้ำห้วยสัก และหนองน้ำแชะ ซึ่งประชากรในหมู่บ้านสามารถใช้น้ำจากแหล่งน้ำในการทำการเกษตรได้

๑.๕ อาณาเขตติดต่อ

บ้านศรีสุพรรณอยู่ห่างจากที่ว่าการอำเภอดอยหลวง เป็นระยะทาง ๑๔ กิโลเมตร

ทิศเหนือ	ติดต่อกับ	ตำบลบ้านแซว อำเภอเชียงแสน จังหวัดเชียงราย
ทิศใต้	ติดต่อกับ	บ้านใหม่พัฒนา หมู่ ๖ ตำบลหนองป่าก่อ
ทิศตะวันออก	ติดต่อกับ	ตำบลบ้านแซว อำเภอเชียงแสน จังหวัดเชียงราย
ทิศตะวันตก	ติดต่อกับ	แม่น้ำกก

๑.๖ จำนวนประชากร

รวมทั้งสิ้น	๓๖๘ คน
แยกเป็น ชาย	๑๘๙ คน หญิง ๑๘๙ คน

๗.๑ ผู้สูงอายุ (อายุ ๖๐ ปีบริบูรณ์ขึ้นไป)

รวมทั้งสิ้น	๔๔ คน
แยกเป็น ชาย	๒๑ คน หญิง ๒๓ คน

๗.๒ คนพิการ

รวมทั้งสิ้น	๑๐ คน
แยกเป็น ชาย	๔ คน หญิง ๖ คน

๑.๗ จำนวนครัวเรือน

จำนวนครัวเรือนตามทะเบียนราษฎร์	จำนวน	๑๕๖ ครัวเรือน
จำนวนครัวเรือนตามข้อมูล จปฐ. ปี ๒๕๕๔	จำนวน	๘๘ ครัวเรือน

๑.๘ การประกอบอาชีพ

๑ อาชีพหลักของครัวเรือน

(๑) อาชีพทำนา	จำนวน	๖๕ ครัวเรือน
(๒) อาชีพทำไร่	จำนวน	๒๑ ครัวเรือน
(๓) อาชีพทำสวน	จำนวน	๒๐ ครัวเรือน
(๔) อาชีพรับจ้าง	จำนวน	๒๕ ครัวเรือน

๒ อาชีพเสริมหรืออาชีพรอง

(๑) อาชีพรับจ้าง	จำนวน	๒๕	ครัวเรือน
(๒) อาชีพค้าขาย	จำนวน	๓	ครัวเรือน

๑.๙	ว่างงาน	จำนวน	๓๐	คน
	(๑) กลุ่มอายุ ๑๓-๑๘ ปี	จำนวน	๕	คน
	(๒) กลุ่มอายุ ๑๙-๒๔ ปี	จำนวน	๑๐	คน
	(๓) กลุ่มอายุ ๒๕ ปีขึ้นไป	จำนวน	๑๕	คน

๑.๑๐ รายได้

รายได้	๓๖,๐๑๗.๓๒	บาท/คน/ปี
รายจ่าย	๒๕,๘๓๖.๔๘	บาท/คน/ปี
หนี้สิน	๗,๗๙๖.๙๓	บาท/คน/ปี
เงินออม	๗,๑๕๔.๗๘	บาท/คน/ปี

๑.๑๑ รายได้เฉลี่ยของประชากร

ตามเกณฑ์ จปฐ. ปี ๒๕๕๔ จำนวน ๓๗,๘๙๗.๗๙ บาท/คน/ปี
ครัวเรือนยากจน(รายได้ไม่ถึง ๒๓,๐๐๐ บาท/คน/ปี) ปี ๒๕๕๕ จำนวน ๐ ครัวเรือน

๑.๑๒ จำนวนกลุ่มกิจกรรม/อาชีพ มีจำนวน ๖ กลุ่ม ดังนี้

๑. กลุ่มพัฒนาสตรี	จำนวนสมาชิก	๑๓๕	คน
๒. กลุ่มสภาเด็กและเยาวชน	จำนวนสมาชิก	๑๕	คน
๓. กลุ่มผู้สูงอายุ	จำนวนสมาชิก	๖๔	คน
๔. กลุ่มออมทรัพย์	จำนวนสมาชิก	๗๕	คน
๕. กลุ่มหมุยอ	จำนวนสมาชิก	๑๐	คน
๖. กลุ่มไพคา	จำนวนสมาชิก	๑๕	คน

๑.๑๓ กองทุนในหมู่บ้าน มีจำนวน ๓ กองทุน ดังนี้

๑๔.๑ กองทุนหมู่บ้าน	มีงบประมาณ	๒,๒๐๐,๐๐๐	บาท
๑๔.๒ กองทุน กขคจ.	มีงบประมาณ	๒๘๐,๐๐๐	บาท
๑๔.๓ กองทุนกลุ่มออมทรัพย์	มีงบประมาณ	๑,๒๐๐,๐๐๐	บาท

๑.๑๔ ข้อมูลความต้องการพัฒนาฝีมือแรงงาน

- ฝึกรอบรมอาชีพตัดผม
- อบรมการนวดแผนไทย

๑.๑๕ ข้อมูลอื่นๆ

ผู้มีความรู้ / ภูมิปัญญาท้องถิ่น ด้านต่างในชุมชน ดังนี้

๑. ด้านแพทย์แผนไทย / สมุนไพร / หมอพื้นบ้าน ได้แก่

๑. นายสวาท สุขะเซ อยู่บ้านเลขที่ ๘๖
รายละเอียดภูมิปัญญา เป็นผู้มีความรู้ด้านการเป่าแผล
๒. นางคำ นามแก้ว อยู่บ้านเลขที่ ๖๙
รายละเอียดภูมิปัญญาเป็นผู้มีความสามารถในการทำยาสมุนไพรฟ้าทะลายโจร

๒. ด้านอนุรักษ์ศิลปวัฒนธรรม/ประเพณีท้องถิ่น

๑. นายมานิตย์ ปีมลือ อยู่บ้านเลขที่ ๔๖
รายละเอียดภูมิปัญญา เป็นผู้มีความรู้ด้านวงดนตรีพื้นเมือง(ดีดซิ่ง)
๒. นายวสันต์ ธรรมภาค อยู่บ้านเลขที่ ๔๙
รายละเอียดภูมิปัญญา เป็นผู้มีความรู้ด้านการฟ้อนตบมะพาบ
๓. นายบุญเป็ง ทาป้อม อยู่บ้านเลขที่ ๔๙
รายละเอียดภูมิปัญญา เป็นผู้มีความรู้ด้านพิธีกรรมล้านนา

๓. ด้านงานฝีมือต่างๆ เช่น ช่างไม้ ช่างปั้น ช่างแกะ หัตถกรรม/จักสาน ทอผ้า

๑. นายมนัส ปีมลือ อยู่บ้านเลขที่ ๔๑
รายละเอียดภูมิปัญญา เป็นผู้มีความสามารถด้านการทำไม้กวาดทางมะพร้าว
๒. นายแก้ว นาหลวง อยู่บ้านเลขที่ ๖๓
รายละเอียดภูมิปัญญา เป็นผู้มีความสามารถด้านการทำไม้กวาดทางมะพร้าว
๓. นายวสันต์ ธรรมภาค อยู่บ้านเลขที่ ๔๙
รายละเอียดภูมิปัญญา เป็นผู้มีความรู้ด้านงานใบตอง

ส่วนที่ ๒ การวิเคราะห์ข้อมูล

๒.๑ การวิเคราะห์ปัจจัยภายในหรือสภาพแวดล้อมภายใน

(๑) จุดอ่อน

๑. ผลผลิตทางการเกษตรต่อไร่ต่ำ ต้นทุนสูง
๒. ค่าครองชีพสูง
๓. ไม่มีที่ดินทำกินเป็นของตนเอง
๔. ที่ดินไม่มีเอกสารสิทธิ์
๕. ปัญหาขยะในชุมชน
๖. แหล่งน้ำตื้นเขิน
๗. เกิดไฟไหม้ป่าในฤดูแล้ง
๘. ป่าชุมชนถูกบุกรุก
๙. ปัญหาการเล่นการพนันในพื้นที่

(๒) จุดแข็ง

๑. มีขนบธรรมเนียมประเพณีล้านนาที่ดั้งเดิม
๒. มีวิถีชีวิตความเป็นอยู่ที่ผูกพันกันแบบเครือญาติ
๓. มีผู้นำที่เข้มแข็ง
๔. มีกฎระเบียบ กติกาในหมู่บ้านที่เข้มแข็ง

๒.๒ การวิเคราะห์ปัจจัยภายนอกหรือสภาพแวดล้อมภายนอก

(๑) โอกาส

๑. มีอาณาเขตใกล้กับท่าเรือเชียงแสน สามารถทำการค้าขายได้
๒. มีหน่วยงานภาครัฐและเอกชน เข้ามาดำเนินงานในชุมชน

(๒) อุปสรรค

๑. ประชาชนมีหนี้สินเพิ่มมากขึ้นจากการกู้ยืมเงินในระบบและนอกระบบ
๒. ความเจริญทางเทคโนโลยีที่ทันสมัยทำให้วิถีชีวิตเปลี่ยนไป
๓. เกิดภัยธรรมชาติส่งผลกระทบต่อผลผลิตทางการเกษตร
๔. การอยู่ใกล้ชายแดนทำให้เกิดปัญหาอาชญากรรมในชุมชนเพิ่มขึ้น

๒.๓ วิสัยทัศน์

เสริมสร้างความเข้มแข็งของชุมชน
สู่การพัฒนาที่ยั่งยืนบนรากฐานเศรษฐกิจพอเพียง

๒.๔ ยุทธศาสตร์

- | | |
|------------------------|---|
| ประเด็นยุทธศาสตร์ที่ ๑ | การสร้างความเข้มแข็งของชุมชน |
| ประเด็นยุทธศาสตร์ที่ ๒ | การพัฒนาคุณภาพชีวิต |
| ประเด็นยุทธศาสตร์ที่ ๓ | การอนุรักษ์ทรัพยากรธรรมชาติและสิ่งแวดล้อม |

๒.๕ กลยุทธ์

- | | | |
|---------|------------------------|---|
| กลยุทธ์ | ประเด็นยุทธศาสตร์ที่ ๑ | การสร้างความเข้มแข็งของชุมชน |
| กลยุทธ์ | ๑. | ส่งเสริมความเข้มแข็งของชุมชน |
| | ๒. | เสริมสร้างความปลอดภัยในชีวิตและทรัพย์สิน |
| | ๓. | การป้องกันปัญหายาเสพติดในชุมชน |
| กลยุทธ์ | ประเด็นยุทธศาสตร์ที่ ๒ | การพัฒนาคุณภาพชีวิต |
| กลยุทธ์ | ๑. | การพัฒนาคุณภาพชีวิตตามแนวทางเศรษฐกิจพอเพียง |
| | ๒. | ดำรงฐานวัฒนธรรม ศาสนา ศิลปะและทุนทางสังคม |
| | ๓. | ส่งเสริมงานสาธารณสุขในชุมชน |
| กลยุทธ์ | ประเด็นยุทธศาสตร์ที่ ๓ | การอนุรักษ์ทรัพยากรธรรมชาติและสิ่งแวดล้อม |
| กลยุทธ์ | ๑. | ส่งเสริมการอนุรักษ์ทรัพยากรธรรมชาติและสิ่งแวดล้อม |
| | ๒. | การบริหารจัดการขยะในชุมชนแบบยั่งยืน |