

แผนพัฒนาหมู่บ้าน
บ้านป่าซางงาม หมู่ที่ ๒ ตำบลหนองป่าก่อ
อำเภอดอยหลวง จังหวัดเชียงราย

ส่วนที่ ๑ ข้อมูลทั่วไปของหมู่บ้าน

๑.๑ ประวัติหมู่บ้าน

บ้านป่าซางงามได้ตั้งขึ้นราวปี พ.ศ.๒๔๙๕ โดยการนำของนายจายน้อย ก้างยาง ซึ่งได้ชวนญาติพี่น้อง จำนวน ๘ ครอบครัวประชากรราว ๓๗ คน อพยพมาจากบ้านห้วยสัก หมู่ที่ ๗ ตำบลปงน้อย อำเภอแม่จัน จังหวัดเชียงราย ชื่อหมู่บ้าน "ป่าซางงาม" ได้มาจากชื่อไม้ไผ่ชนิดหนึ่งซึ่งภาษาพื้นเมือง เรียกว่า "ไม้ซาง" ขึ้นอยู่มากบริเวณที่ตั้งหมู่บ้าน การปกครองขึ้นอยู่กับบ้านห้วยสัก ในปี พ.ศ.๒๕๑๙ ได้รับการประกาศจัดตั้งหมู่บ้าน เป็นหมู่ที่ ๑๕ บ้านป่าซางงาม มีนายอินหวัน สุขเมธา เป็นผู้ใหญ่บ้านคนแรกต่อมามีการเลือกผู้ใหญ่บ้านขึ้นปกครองดูแลบ้าน ตั้งแต่อดีตจนถึงปัจจุบันมีดังนี้

๑. นายอินหวัน สุขเมธา	ดำรงตำแหน่งระหว่าง ปี พ.ศ. ๒๕๑๙ - ๒๕๒๒
๒. นายเสาร์ดี ก้างยาง	ดำรงตำแหน่งระหว่าง ปี พ.ศ. ๒๕๒๒ - ๒๕๒๔
๓. นายสุข ก้างยาง	ดำรงตำแหน่งระหว่าง ปี พ.ศ. ๒๕๒๔ - ๒๕๒๕
๔. นายสุขแก้ว ลีชาย	ดำรงตำแหน่งระหว่าง ปี พ.ศ. ๒๕๒๕ - ๒๕๓๐
๕. นายดวงคำ ก้างยาง	ดำรงตำแหน่งระหว่าง ปี พ.ศ. ๒๕๓๐ - ๒๕๔๐
๖. นายจินดา ก้างยาง	ดำรงตำแหน่งระหว่าง ปี พ.ศ. ๒๕๔๐ - ๒๕๕๐
๗. นายกั้ง คำตะ	ดำรงตำแหน่งระหว่าง ปี พ.ศ. ๒๕๕๐ - ๒๕๕๕
๘. นายศรีอุทัย อูมา	ดำรงตำแหน่งระหว่าง ปี พ.ศ. ๒๕๕๕ - ปัจจุบัน

๑.๒ พื้นที่หมู่บ้าน ๑๒ ตารางกิโลเมตร

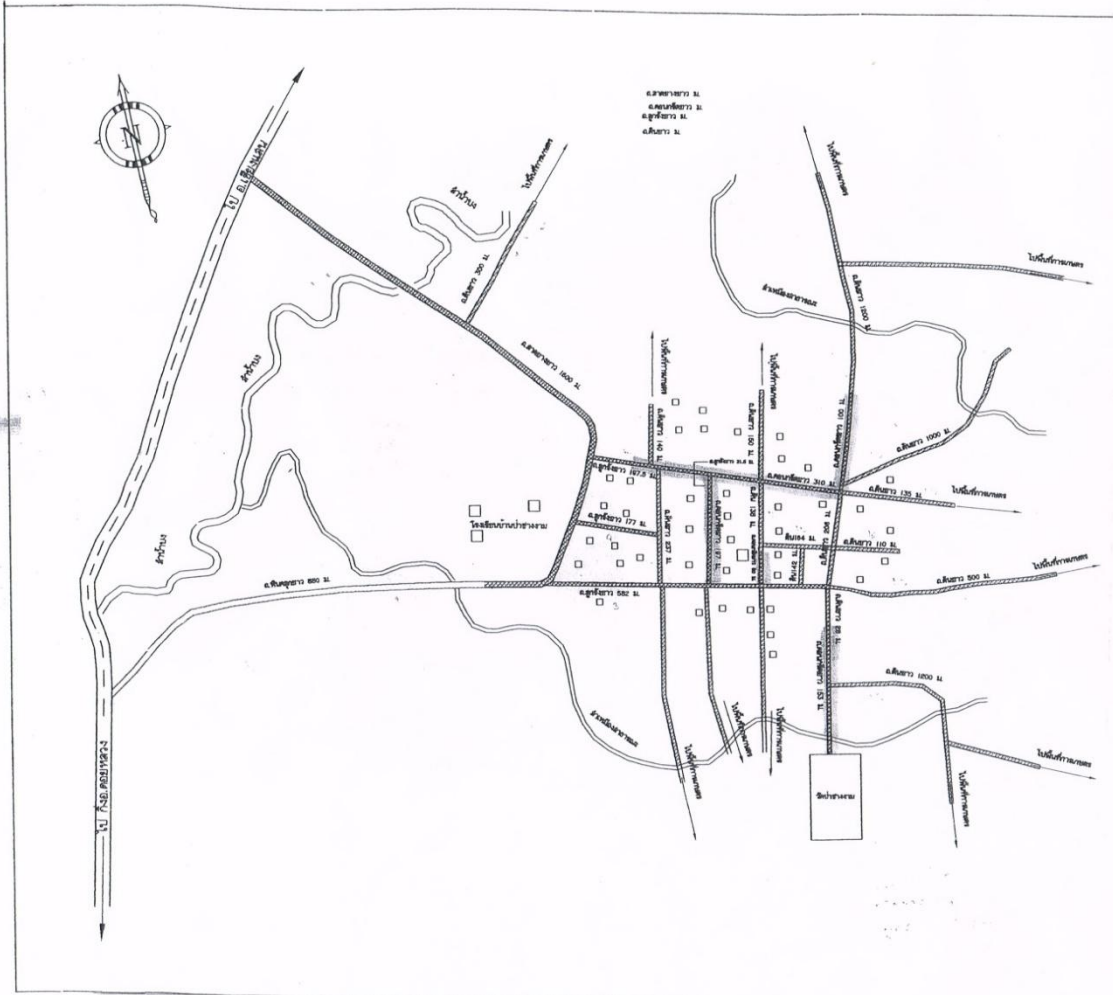
๑.๓ ลักษณะภูมิประเทศ

พื้นที่ส่วนใหญ่ของบ้านป่าซางงาม ส่วนใหญ่เป็นที่ราบเชิงเขา มีพื้นที่ราบเป็นบางส่วนที่ใช้ประกอบอาชีพการเกษตร การตั้งบ้านเรือนอยู่รวมกันเป็นกลุ่มในพื้นที่ราบ ล้อมรอบด้วยทุ่งนา และป่าชุมชน

๑.๔ อาณาเขตติดต่อ

บ้านป่าซางงามอยู่ห่างจากที่ว่าการอำเภอดอยหลวง เป็นระยะทาง ๘ กิโลเมตร	
ทิศเหนือ	ติดต่อกับ บ้านศรีบุญเรือง หมู่ ๕ ตำบลหนองป่าก่อ
ทิศใต้	ติดต่อกับ บ้านห้วยสัก หมู่ ๑ ตำบลหนองป่าก่อ
ทิศตะวันออก	ติดต่อกับ ทิวเขาดอยหลวง
ทิศตะวันตก	ติดต่อกับ ลำน้ำบาง

๑.๕ แผนที่หมู่บ้าน



องค์การบริหารส่วนตำบล
หนองป่าก่อ
สถานที่ หมู่ ๒ บ้านป่าขาม ต. หนองป่าก่อ
อ. คอยหลวง จ. เชียงราย
เขียนแบบ นายอุทัย ชีวรรณะ ผู้ช่วยช่างโยธา
ตรวจสถาป นายราชัญ ศรีสีแก้ว หัวหน้าส่วนโยธา
เห็นชอบ นายวิทยา รัตนบุญจนาดี ปลัดองค์การบริหารส่วนตำบลหนองป่าก่อ
อนุมัติ นายสวัสดิ์ อภิญญาณรงค์ นายกองค์การบริหารส่วนตำบลหนองป่าก่อ

๑.๖ จำนวนประชากร

รวมทั้งสิ้น	๔๘๖	คน		
แยกเป็น ชาย	๒๓๔	คน	หญิง	๒๕๒ คน

๗.๑ ผู้สูงอายุ (อายุ ๖๐ ปีบริบูรณ์ขึ้นไป)

รวมทั้งสิ้น	๔๙	คน		
แยกเป็น ชาย	๒๓	คน	หญิง	๒๖ คน

๗.๒ คนพิการ

รวมทั้งสิ้น	๔	คน		
แยกเป็น ชาย	๒	คน	หญิง	๒ คน

๑.๗ จำนวนครัวเรือน

จำนวนครัวเรือนตามทะเบียนราษฎร์	จำนวน	๑๗๒	ครัวเรือน
จำนวนครัวเรือนตามข้อมูล จปฐ. ปี ๒๕๕๗	จำนวน	๑๒๘	ครัวเรือน

๑.๘ การประกอบอาชีพ**๑ อาชีพหลักของครัวเรือน**

(๑) อาชีพทำนา	จำนวน	๑๐๐	ครัวเรือน
(๒) อาชีพทำไร่	จำนวน	๓๕	ครัวเรือน
(๓) อาชีพทำสวน	จำนวน	๑๑	ครัวเรือน

๒ อาชีพเสริมหรืออาชีพรอง

(๑) อาชีพรับจ้าง	จำนวน	๙๐	ครัวเรือน
(๒) อาชีพค้าขาย	จำนวน	๘	ครัวเรือน

๑.๙ ว่างาน จำนวน ๐ คน

(๑) กลุ่มอายุ ๑๓-๑๘ ปี	จำนวน	๐	คน
(๒) กลุ่มอายุ ๑๙-๒๔ ปี	จำนวน	๐	คน
(๓) กลุ่มอายุ ๒๕ ปีขึ้นไป	จำนวน	๐	คน

๑.๑๐ รายได้

รายได้	๕๔,๗๘๐	บาท/คน/ปี
รายจ่าย	๒๙,๓๔๙	บาท/คน/ปี
หนี้สิน	๓๕,๓๒๑	บาท/คน/ปี

๑.๑๑ รายได้เฉลี่ยของประชากร

ตามเกณฑ์ จปฐ. ปี ๒๕๕๗ จำนวน ๕๔,๗๘๐ บาท/คน/ปี
ครัวเรือนยากจน(รายได้ไม่ถึง ๓๐,๐๐๐ บาท/คน/ปี) ปี ๒๕๕๗ จำนวน ๐ ครัวเรือน

๑.๑๒ จำนวนกลุ่มกิจกรรม/อาชีพ	มีจำนวน ๗ กลุ่ม	ดังนี้
๑๓.๑ กลุ่มทอผ้าพื้นเมือง	จำนวนสมาชิก	๑๕ คน
๑๓.๒ กลุ่มจักสาน	จำนวนสมาชิก	๑๐ คน
๑๓.๓ กลุ่มเมล็ดพันธุ์ข้าว	จำนวนสมาชิก	๑๐ คน
๑๓.๔ กลุ่มพัฒนาสตรี	จำนวนสมาชิก	๑๐๗ คน
๑๓.๕ กลุ่มสภาเด็กและเยาวชน	จำนวนสมาชิก	๒๐ คน
๑๓.๖ กลุ่มผู้สูงอายุ	จำนวนสมาชิก	๔๙ คน
๑๓.๗ กลุ่มออมทรัพย์	จำนวนสมาชิก	๔๐ คน

๑.๑๓ กองทุนในหมู่บ้าน	มีจำนวน ๓ กองทุน	ดังนี้
๑๔.๑ กองทุนหมู่บ้าน	มีงบประมาณ	๒,๒๐๐,๐๐๐ บาท
๑๔.๒ กองทุน กขคจ.	มีงบประมาณ	๓๐๐,๐๐๐ บาท
๑๔.๓ กองทุนกลุ่มออมทรัพย์	มีงบประมาณ	๒๗๐,๐๐๐ บาท

๑.๑๔ ข้อมูลความต้องการพัฒนาฝีมือแรงงาน

๑. ฝึกอบรมอาชีพการตัดเย็บเสื้อผ้า
๒. อบรมการพัฒนาการทอผ้า

๑.๑๕ ข้อมูลอื่นๆ

ผู้มีความรู้ / ภูมิปัญญาท้องถิ่น ด้านต่างในชุมชน ดังนี้

๑. ด้านแพทย์แผนไทย / สมุนไพร / หมอพื้นบ้าน ได้แก่

๑. นายขาว จันตา อยู่บ้านเลขที่ ๑๐๖

รายละเอียดภูมิปัญญา เป็นผู้มีความรู้ด้านสมุนไพร ปรุรงยาตำรับของตนเอง
ยาบำรุงหัวใจ ยาแก้แพ้อาหาร(แก้กินผิด) เป็นผู้มีความสามารถในการทำพิธี
สะเดาะเคราะห์

๒. นายแก้วมา รุ่งดี อยู่บ้านเลขที่ ๔๐

รายละเอียดภูมิปัญญา เป็นผู้มีความรู้ด้านคาถาอาคม หมอคาถาเสกเป่ารักษา
โรค และมีความรู้ด้านการฟ้อนรำ การต่อสู้มือเปล่า(ฟ้อนเจิง)

๓. นายจำเจริญ ก้างยาง อยู่บ้านเลขที่ ๒๑

รายละเอียดภูมิปัญญา มีความรู้ด้านการจับเส้น,นวดแบบชนเผ่าปกากะญอ

๒. ด้านอนุรักษ์ศิลปวัฒนธรรม/ประเพณีท้องถิ่น

๑. นายสุแก้ว ก้ายาง อยู่บ้านเลขที่ ๑๐
รายละเอียดภูมิปัญญา เป็นผู้มีความรู้ด้านพิธีกรรมศาสนาและพิธีกรรม
แบบปกากะญอ
๒. นายเต็ม อูมา อยู่บ้านเลขที่ ๓๖
รายละเอียดภูมิปัญญา เป็นผู้มีความรู้ด้านพิธีกรรมศาสนาและพิธีกรรม
แบบปกากะญอ การเลี้ยงผี การทรงเจ้าดูแลดอนปู่ตา
๓. นายจันทร์ ก้ายาง อยู่บ้านเลขที่ ๑๓
รายละเอียดภูมิปัญญา เป็นผู้มีความรู้ด้านพิธีกรรมศาสนาและพิธีกรรม
แบบปกากะญอ การเลี้ยงผี การทรงเจ้าดูแลดอนปู่ตา
๔. นางอุสนา ปวนทา อยู่บ้านเลขที่ ๔๑
รายละเอียดภูมิปัญญา เป็นผู้มีความสามารถด้านการทอผ้าพื้นเมือง
ปกากะญอ
๕. นายจินดา ก้ายาง อยู่บ้านเลขที่ ๑๐๓
รายละเอียดภูมิปัญญา เป็นผู้มีความรู้ด้านการฟ้อนรำ การต่อสู่มือเปล่า(ฟ้อนเจิง)

ส่วนที่ ๒ การวิเคราะห์ข้อมูล

๒.๑ การวิเคราะห์ปัจจัยภายในหรือสภาพแวดล้อมภายใน

(๑) จุดอ่อน

๑. ผลผลิตทางการเกษตรต่อไร่ต่ำ ต้นทุนสูง
๒. ประชาชนไม่มีอาชีพเสริม
๓. ลำน้ำเหมือง ลำห้วยตื้นเขิน น้ำใช้ในการเกษตรไม่เพียงพอในฤดูแล้ง
๔. แผนผังหมู่บ้านไม่ชัดเจน
๕. ขาดความเข้าใจในการอนุรักษ์ธรรมชาติที่ถูกต้อง

(๒) จุดแข็ง

๑. มีประเพณีและวัฒนธรรมที่เป็นเอกลักษณ์ มีภาษาประจำเผ่า
๒. มีวิถีชีวิตความเป็นอยู่ที่ผูกพันกันแบบเครือญาติ
๓. มีผู้นำที่เข้มแข็ง
๔. มีกฎระเบียบ กติกาในหมู่บ้านที่เข้มแข็ง

๒.๒ การวิเคราะห์ปัจจัยภายนอกหรือสภาพแวดล้อมภายนอก

(๑) โอกาส

๑. มีอาณาเขตใกล้กับท่าเรือเชียงแสน สามารถทำการค้าขายได้
๒. มีหน่วยงานภาครัฐและเอกชน เข้ามาดำเนินงานในชุมชน

(๒) อุปสรรค

๑. ประชาชนมีหนี้สินเพิ่มมากขึ้นจากการกู้ยืมเงินในระบบและนอกระบบ
๒. ความเจริญทางเทคโนโลยีที่ทันสมัยทำให้วิถีชีวิตแบบชนเผ่าเปลี่ยนไป
๓. เกิดภัยธรรมชาติส่งผลกระทบต่อผลผลิตทางการเกษตร
๔. การอยู่ใกล้ชายแดนทำให้เกิดปัญหาเสพติดในชุมชนเพิ่มขึ้น

๒.๓ วิสัยทัศน์

อนุรักษ์ประเพณีดั้งเดิม	ส่งเสริมการศึกษา
พัฒนาชุมชนให้ยั่งยืน	วิถีชีวิตแบบเศรษฐกิจพอเพียง

๒.๔ ยุทธศาสตร์

ประเด็นยุทธศาสตร์ที่ ๑	การสร้างความเข้มแข็งของชุมชน
ประเด็นยุทธศาสตร์ที่ ๒	การพัฒนาคุณภาพชีวิต
ประเด็นยุทธศาสตร์ที่ ๓	การอนุรักษ์ทรัพยากรธรรมชาติและสิ่งแวดล้อม

๒.๕ กลยุทธ์

กลยุทธ์ ประเด็นยุทธศาสตร์ที่ ๑ การสร้างความเข้มแข็งของชุมชน

กลยุทธ์ ๑. ส่งเสริมความเข้มแข็งของชุมชน

๒. เสริมสร้างความปลอดภัยในชีวิตและทรัพย์สิน

๓. การป้องกันปัญหาอาชญากรรมในชุมชน

กลยุทธ์ ประเด็นยุทธศาสตร์ที่ ๒ การพัฒนาคุณภาพชีวิต

กลยุทธ์ ๑. การพัฒนาคุณภาพชีวิตตามแนวทางเศรษฐกิจพอเพียง

๒. ดำรงฐานวัฒนธรรม ศาสนา ศิลปะและทุนทางสังคม

๓. ส่งเสริมงานสาธารณสุขในชุมชน

กลยุทธ์ ประเด็นยุทธศาสตร์ที่ ๓ การอนุรักษ์ทรัพยากรธรรมชาติและสิ่งแวดล้อม

กลยุทธ์ ๑. ส่งเสริมการอนุรักษ์ทรัพยากรธรรมชาติและสิ่งแวดล้อม

๒. การบริหารจัดการขยะในชุมชนแบบยั่งยืน