

แผนพัฒนาหมู่บ้าน
บ้านวังเขียว หมู่ที่ ๘ ตำบลหนองป่าก่อ
อำเภอตอยหลวง จังหวัดเชียงราย

ส่วนที่ ๑ ข้อมูลทั่วไปของหมู่บ้าน

๑.๑ ประวัติหมู่บ้าน

หมู่บ้านวังเขียว หมู่ที่ ๘ ตำบลหนองป่าก่อ อำเภอตอยหลวง จังหวัดเชียงรายเป็นหมู่บ้านติดลำน้ำกก โดยมีเนินเขาเล็กกว้างประมาณ ๓๕ ไร่ สูง ๕๐ เมตร เรียกว่าดอยวอก เป็นหมู่บ้านที่กั้นน้ำกกไว้ และได้เนินเขาจะมีโขดหินติดลำน้ำ และบริเวณใต้โขดหินจะมีถ้ำอยู่ใต้น้ำ อยู่ลึกประมาณ ๖ เมตร และไม่เคยมีใครกล้าเข้าไป เพราะมีเสียงปลาและเสียงแปลกๆ ดังตลอด และน้ำบริเวณนี้จะใสและลึกจนมองดูน้ำเป็นสีเขียว จึงเป็นที่มาของชื่อหมู่บ้านว่า บ้านวังเขียว ประชากรของหมู่บ้าน ก่อนปี ๒๕๐๙ จะเป็นคนลาวและอีสานอยู่รวมกันจำนวนมากและเป็นหมู่บ้านที่อยู่รวมกับบ้านหนองกล้วย แต่พอถึงปี พ.ศ.๒๕๐๙ เกิดน้ำท่วมหนักจนผู้คนอยู่ไม่ได้ และได้อพยพบ้านเรือนโยกย้ายที่อยู่อาศัยไปที่อำเภอปางกั้นทั้งหมู่บ้าน เหลืออยู่เพียง ๔ ครอบครัว คือ นายจันดี อินทะจักร นายเหมย เก็นมา นางทองเหลือง กมลเพชร และนายมั่ง ขาวจันทร์ ที่ได้อาศัยอยู่ที่นั่น จากนั้นพอถึงปี พ.ศ. ๒๕๑๐ ได้มีคนเมืองย้ายเข้ามาจากตำบลป่าตึงอำเภอแม่จัน ได้เข้ามาทำมาหากินจำนวน ๔ ครอบครัว คือ นายขาว ปัญญารักษ์ นายเลิศ กมลเพชร นายบุญรัตน์กันธิพันธ์ และต่อมาอีก ๒ ปี ก็มีคนย้ายเข้ามาอยู่เพิ่มจำนวนมากขึ้น จากตำบลริมกก ตำบลป่าตึง จากตำบลห้วยพลู จากบ้านฟาร์มสัมพันธกิจ ทุกครอบครัวล้วนมาจากศาสนาคริสต์ทั้งสิ้น จึงได้มาตั้งคริสตจักร ชื่อว่า คริสต์จักรรวมสามัคคี ดังนั้นสองในสามส่วนของจำนวนประชากรบ้านวังเขียวส่วนใหญ่จะนับถือศาสนาคริสต์

ผู้ปกครองจากอดีต-ปัจจุบัน (ชื่อ-สกุล, พ.ศ.ที่ดำรงตำแหน่ง)

- | | |
|--------------------------|----------------------|
| ๑. นายจันทร สีบุญเรือง | พ.ศ. ๒๕๐๙ – ๒๕๒๐ |
| ๒. นายบรรเจ็ด กันธิพันธ์ | พ.ศ. ๒๕๒๐ – ๒๕๓๐ |
| ๓. นายอุ้นเรือน กมลเพชร | พ.ศ. ๒๕๓๐ – ๒๕๕๓ |
| ๔. นายธีรภัทร ใจฟู | พ.ศ. ๒๕๕๓ – ปัจจุบัน |

๑.๒ พื้นที่หมู่บ้าน ๒,๙๑๒ ไร่ (หรือ ๑,๘๒๐,๐๐๐ ตารางกิโลเมตร)

๑.๓ ลักษณะภูมิประเทศ

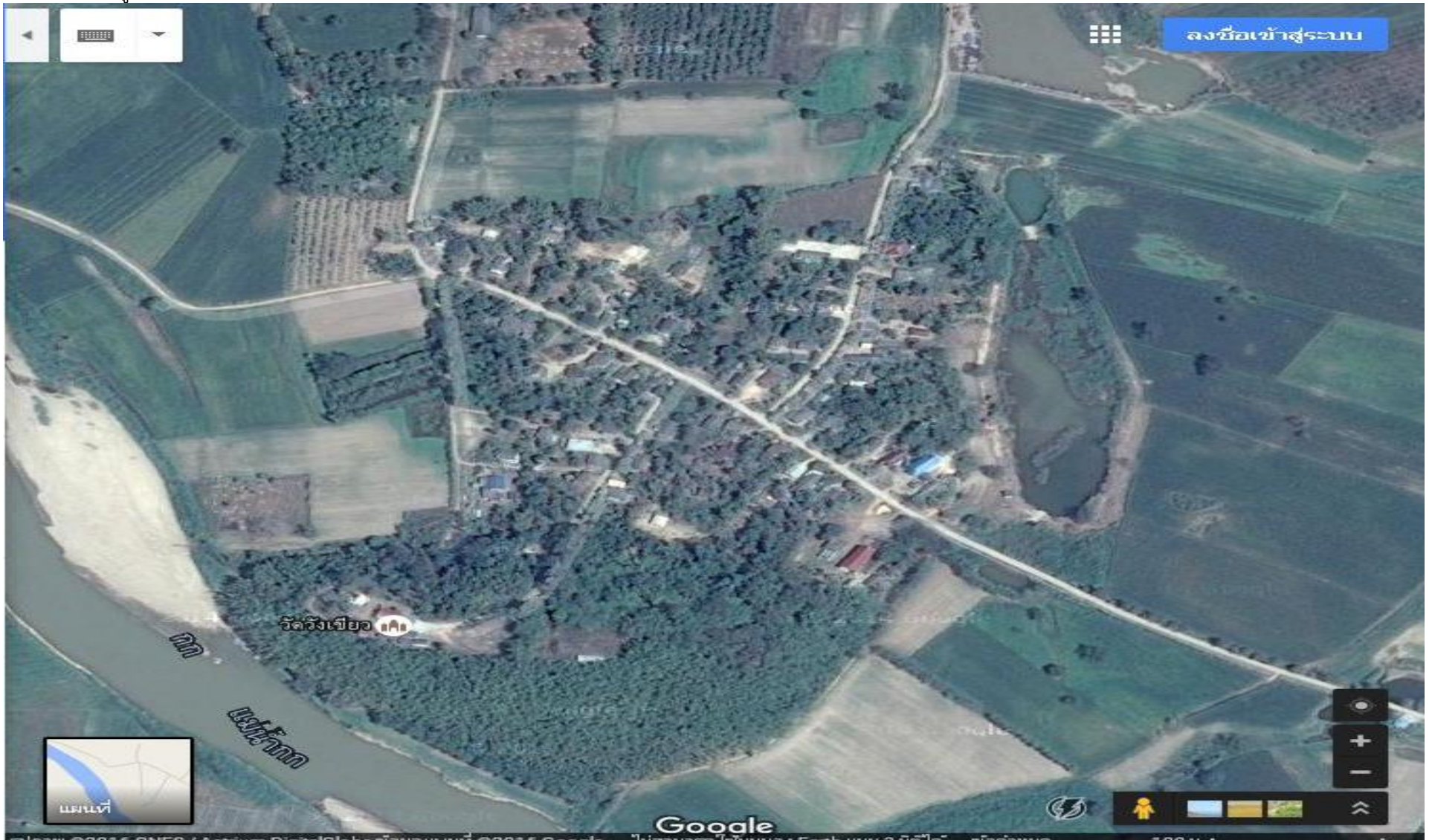
พื้นที่ส่วนใหญ่ของบ้านวังเขียว เป็นที่ราบลุ่ม จะมีน้ำขังในฤดูฝน เพราะติดกับลำน้ำกก มีพื้นที่ราบเป็นบางส่วนที่ใช้ประกอบอาชีพ การตั้งบ้านเรือนอยู่รวมกันเป็นกลุ่มและมีบางส่วนรายเรียงไปตามถนนสายหลักในหมู่บ้าน

๑.๔ อาณาเขตติดต่อ

บ้านวังเขียวอยู่ห่างจากที่ว่าการอำเภอตอยหลวง เป็นระยะทาง ๖ กิโลเมตร

ทิศเหนือ	ติดต่อกับ	บ้านหนองกล้วย หมู่ ๔ ต.หนองป่าก่อ และเขตพื้นที่ตำบลโยนก อ.เชียงแสน
ทิศใต้	ติดต่อกับ	บ้านป่าแดงผ่านศึก ต.ปงน้อย และบ้านหนองด่าน ต.โชคชัย
ทิศตะวันออก	ติดต่อกับ	ป่าชุมชนของหมู่บ้านพื้นที่เป็นดอยบ้านหนองป่าก่อ หมู่ ๓ ต.หนองป่าก่อ
ทิศตะวันตก	ติดต่อกับ	แม่น้ำกก

๑.๕. แผนที่หมู่บ้าน



๑.๖ จำนวนประชากร (ตามข้อมูล จปฐ. ปี ๒๕๕๙)

รวมทั้งสิ้น ๒๗๖ คน
แยกเป็นชาย ๑๔๒ คน หญิง ๑๓๔ คน

๑.๖.๑ ผู้สูงอายุ (อายุ ๖๐ ปีบริบูรณ์ขึ้นไป)

รวมทั้งสิ้น ๔๓ คน
แยกเป็นชาย ๑๘ คน หญิง ๒๕ คน

๑.๖.๒ คนพิการ

รวมทั้งสิ้น ๑๕ คน
แยกเป็นชาย ๕ คน หญิง ๑๐ คน

๑.๗ จำนวนครัวเรือน

จำนวนครัวเรือนตามทะเบียนราษฎร์ จำนวน ๓๐๖ ครัวเรือน
จำนวนครัวเรือนตามข้อมูล จปฐ. ปี ๒๕๕๙ จำนวน ๙๘ ครัวเรือน

๑.๘ การประกอบอาชีพ**๑ อาชีพหลักของครัวเรือน**

(๑) อาชีพทำนา	จำนวน	๔๕	ครัวเรือน
(๒) อาชีพทำไร่	จำนวน	๘๕	ครัวเรือน
(๓) อาชีพทำสวนข้าวโพด	จำนวน	๑๕	ครัวเรือน
(๔) อาชีพข้าราชการ	จำนวน	๒	ครัวเรือน

๒ อาชีพเสริมหรืออาชีพรอง

(๑) อาชีพค้าขาย	จำนวน	๖	ครัวเรือน
(๒) อาชีพรับจ้าง	จำนวน	๔๓	ครัวเรือน

๑.๙ ว่างงาน จำนวน ๒๐ คน (ตามข้อมูล จปฐ. ปี ๒๕๕๙)**๑.๑๐ รายได้ครัวเรือนต่อปี (ตามข้อมูล จปฐ. ปี ๒๕๕๙)**

รายได้	๑๙๗,๗๖๔	บาท/ครัวเรือน/ปี
รายจ่าย	๑๔๐,๒๒๔	บาท/ครัวเรือน/ปี
หนี้สิน	๔๖,๒๓๕	บาท/ครัวเรือน/ปี

๑.๑๑ รายได้เฉลี่ยของประชากร

ตามเกณฑ์ จปฐ. ปี ๒๕๕๙ จำนวน ๗๕,๒๐๖ บาท/คน/ปี

๑.๑๒ จำนวนกลุ่มกิจกรรม/อาชีพ มีจำนวน ๕ กลุ่ม ดังนี้

๑๒.๑ กลุ่มเกษตร	จำนวนสมาชิก	๒๐	คน
๑๒.๒ กลุ่มข้าวโพด	จำนวนสมาชิก	๓๐	คน
๑๒.๓ กลุ่มเลี้ยงหมู	จำนวนสมาชิก	๑๐	คน
๑๒.๔ กลุ่ม ธนาคารข้าว	จำนวนสมาชิก	๒๐	คน
๑๒.๕ กลุ่ม ปู่หมักชีวภาพ	จำนวนสมาชิก	๒๕	คน

๑๒.๖	กลุ่มพัฒนาสตรี	จำนวนสมาชิก	๓๐	คน
๑๒.๗	กลุ่มผู้สูงอายุ	จำนวนสมาชิก	๓๖	คน
๑๒.๘	กลุ่มออมทรัพย์	จำนวนสมาชิก	๕๐	คน
๑๒.๙	กลุ่มแปรรูปผลผลิตทางการเกษตร	จำนวนสมาชิก	๒๐	คน

๑.๑๓	กองทุนในหมู่บ้าน	มีจำนวน	๕	กองทุน	ดังนี้
๑๓.๑	กองทุนหมู่บ้าน	มีงบประมาณ	๒,๓๔๐,๐๐๐	บาท	
๑๓.๒	กองทุน กข.คจ.	มีงบประมาณ	๒๐๐,๐๐๐	บาท	
๑๓.๓	กองทุนพัฒนาสตรี	มีงบประมาณ	๑๕,๐๐๐	บาท	
๑๓.๔	กองทุนสงเคราะห์ศพ	มีงบประมาณ	๑๐,๐๐๐	บาท	
๑๓.๕	กองทุนกลุ่มออมทรัพย์	มีงบประมาณ	๓๗๐,๐๐๐	บาท	

๑.๑๔ ข้อมูลความต้องการพัฒนาฝีมือแรงงาน

- ๑๔.๑ ฝึกอบรมด้านการเกษตร/การแปรรูป
- ๑๔.๒ อบรมพัฒนาบรรจุภัณฑ์เพื่อส่งเสริมมูลค่าของสินค้า

๑.๑๕ ข้อมูลอื่นๆ

ผู้มีความรู้ / ภูมิปัญญาท้องถิ่น ด้านต่างในชุมชน ดังนี้

๑. ด้านแพทย์แผนไทย / สมุนไพร / หมอพื้นบ้าน ได้แก่

๑. นายมงคล สุริคำ อยู่บ้านเลขที่ ๕๘
รายละเอียดภูมิปัญญา เป็นผู้มีความสามารถหมอสุนไพรรักษาพื้นบ้าน รู้จักสมุนไพรนำมาต้มเป็นยารักษาโรค
๒. นายปิ่น หมคใส อยู่บ้านเลขที่ ๗
รายละเอียดภูมิปัญญา เป็นผู้มีความสามารถหมอสุนไพรรักษาพื้นบ้าน รู้จักสมุนไพรนำมาต้มเป็นยารักษาโรค

๒. ด้านอนุรักษ์ศิลปวัฒนธรรม/ประเพณีท้องถิ่น

๑. นายประเสริฐ จอมบุญเรือง อยู่บ้านเลขที่ ๗๐
รายละเอียดภูมิปัญญา มีความสามารถด้านดนตรีพื้นเมือง
๒. นายมงคล สุริคำ อยู่บ้านเลขที่ ๕๘
รายละเอียดภูมิปัญญา มีความสามารถด้านดนตรีพื้นเมือง

๓. ด้านงานฝีมือต่าง ๆ เช่น ช่างไม้ ช่างปั้น ช่างแกะ หัตถกรรม/จักสาน ทอผ้า

๑. นายพิพัฒน์ ปิ่นทอง อยู่บ้านเลขที่ ๑๑
รายละเอียดภูมิปัญญา เป็นผู้มีความสามารถด้านการจักสาน
๒. นายประสิทธิ์ ไชยอินตา อยู่บ้านเลขที่ ๑๖
รายละเอียดภูมิปัญญา เป็นผู้มีความสามารถด้านช่างไม้แบบพื้นบ้านล้านนา

๔. ด้านการเกษตร เช่น การเพาะปลูก ขยายพันธุ์ การปรับใช้เทคโนโลยี ได้แก่

๑. นายอินปิ่น ใจวงศ์ อยู่บ้านเลขที่ ๑๒๔
รายละเอียดภูมิปัญญา เป็นผู้มีความสามารถพิเศษในการเพาะพันธุ์ ขยายพันธุ์พืช

๕. ด้านการแปรรูปอาหาร ถนอมอาหาร ได้แก่

๑. นายพิพัฒน์ ปิ่นทอง บ้านเลขที่ ๑๑
รายละเอียดภูมิปัญญา เป็นผู้มีความสามารถด้านการจักสาน
๒. นายประสิทธิ์ ไชยอินดา บ้านเลขที่ ๑๕๓/๒๓
รายละเอียดภูมิปัญญา เป็นผู้มีความสามารถด้านการจัดการเกษตรพอเพียง ตามแนวพระราชดำริ เศรษฐกิจพอเพียง
๓. นายบุญทา กั้นจันะ บ้านเลขที่ ๔๖
รายละเอียดภูมิปัญญา เป็นผู้มีความสามารถด้านการจักสาน
๔. นายสมเกียรติ กันธิพันธ์ บ้านเลขที่ ๗
รายละเอียดภูมิปัญญา เป็นผู้มีความสามารถด้านการประดิษฐ์ นวัตกรรม การประยุกต์ใช้เทคโนโลยีเครื่องมือการด้านเกษตร
๕. นายประเสริฐ จอมบุญเรือง บ้านเลขที่ ๗๐
รายละเอียดภูมิปัญญา เป็นผู้มีความสามารถด้านการตกแต่งเฟอร์นิเจอร์
๖. นายสาคร เก็นมา บ้านเลขที่ ๗๘
รายละเอียดภูมิปัญญา เป็นผู้มีความสามารถด้านช่างไฟฟ้า
๘. นางประกายวรรณ ไชยอินดา บ้านเลขที่ ๑๕๓/๒๓
รายละเอียดภูมิปัญญา เป็นผู้มีความสามารถด้านการแปรรูปอาหาร
๙. นางปราณี ใจฟู บ้านเลขที่ ๖
รายละเอียดภูมิปัญญา เป็นผู้มีความสามารถด้านการแปรรูปอาหาร
๑๐. นางปราณี กั้นธิพันธ์ บ้านเลขที่ ๗
รายละเอียดภูมิปัญญา เป็นผู้มีความสามารถด้านการแปรรูปอาหาร
๑๑. นางพัชรา ชื่นสาลี บ้านเลขที่ ๙
รายละเอียดภูมิปัญญา เป็นผู้มีความสามารถด้านการแปรรูปอาหาร
๑๒. นางหนึ่งฤทัย ประจบ บ้านเลขที่
รายละเอียดภูมิปัญญา เป็นผู้มีความสามารถด้านการผลิตน้ำยาล้างจาน

๖. ด้านการบริหารจัดการ ได้แก่

๑. นายธีรภัทร ใจฟู อยู่บ้านเลขที่ ๖
รายละเอียดภูมิปัญญา เป็นผู้มีความสามารถด้านการบริหารจัดการงานของหมู่บ้าน
๒. นายสมเกียรติ กั้นธิพันธ์ อยู่บ้านเลขที่ ๗
รายละเอียดภูมิปัญญา เป็นผู้มีความชำนาญในการคิดนำเทคโนโลยีมาประยุกต์ใช้ในการพัฒนาเครื่องมือทางการเกษตร

ส่วนที่ ๒ การวิเคราะห์ข้อมูล

๒.๑ การวิเคราะห์ปัจจัยภายในหรือสภาพแวดล้อมภายใน

(๑) จุดอ่อน

๑. ที่ดินทำกินไม่มีเอกสารสิทธิ์
๒. การสัญจรไปมาระหว่างชุมชนไม่สะดวก เป็นหลุมเป็นบ่อ
๓. ขาดความเข้าใจในการอนุรักษ์ธรรมชาติที่ถูกต้อง หมอกควันจากการเตรียมพื้นที่การเกษตร
๔. กรรมการหมู่บ้านไม่เข้าใจในบทบาทหน้าที่

(๒) จุดแข็ง

๑. หมู่บ้านมีกองทุนเงินออม เพื่อสำหรับกั๊ยืมเงินในหมู่บ้าน
๒. ชุมชนมีความพร้อมการรับการพัฒนา
๓. หมู่บ้านมีการจัดระเบียบ ข้อบังคับของหมู่บ้านไว้รองรับผู้ที่ทำผิด หรือไม่ให้ความร่วมมือ
๔. หมู่บ้านให้ความร่วมมือในการบริหารกลุ่ม
๕. เป็นหมู่บ้านที่ได้รับการเลือกให้เป็นหมู่บ้านปิดทองหลังพระ มีวิถีชีวิตแบบเศรษฐกิจพอเพียง

๒.๒ การวิเคราะห์ปัจจัยภายนอกหรือสภาพแวดล้อมภายนอก

(๑) โอกาส

๑. มีอาณาเขตใกล้กับท่าเรือเชียงแสน สามารถทำการค้าขายได้
๒. มีหน่วยงานภาครัฐและเอกชน เข้ามาดำเนินงานในชุมชน
๓. มีแหล่งท่องเที่ยวธรรมชาติ สามารถพัฒนาเป็นแหล่งท่องเที่ยวเชิงนิเวศน์ได้

(๒) อุปสรรค

๑. ประชาชนมีหนี้สินเพิ่มมากขึ้นจากการกั๊ยืมเงินในระบบและนอกระบบ
๒. ความเจริญทางเทคโนโลยีที่ทันสมัยทำให้วิถีชีวิตเปลี่ยนไป
๓. เกิดภัยธรรมชาติส่งผลกระทบต่อผลผลิตทางการเกษตร
๔. การอยู่ใกล้ชายแดนทำให้เกิดปัญหายาเสพติดในชุมชนเพิ่มขึ้น

๒.๓ วิสัยทัศน์

เกษตรก้าวหน้า วิถีประชาแบบเศรษฐกิจพอเพียง

๒.๔ ยุทธศาสตร์

- ประเด็นยุทธศาสตร์ที่ ๑ การสร้างความเข้มแข็งของชุมชน
- ประเด็นยุทธศาสตร์ที่ ๒ การพัฒนาคุณภาพชีวิต
- ประเด็นยุทธศาสตร์ที่ ๓ การอนุรักษ์ทรัพยากรธรรมชาติและสิ่งแวดล้อม

๒.๕ กลยุทธ์

- กลยุทธ์ ประเด็นยุทธศาสตร์ที่ ๑ การสร้างความเข้มแข็งของชุมชน
- กลยุทธ์ ๑. ส่งเสริมความเข้มแข็งของชุมชน
๒. เสริมสร้างความปลอดภัยในชีวิตและทรัพย์สิน
๓. การป้องกันปัญหาเสพติดในชุมชน
-
- กลยุทธ์ ประเด็นยุทธศาสตร์ที่ ๒ การพัฒนาคุณภาพชีวิต
- กลยุทธ์ ๑. การพัฒนาคุณภาพชีวิตตามแนวทางเศรษฐกิจพอเพียง
๒. ดำรงฐานวัฒนธรรม ศาสนา ศิลปะและทุนทางสังคม
๓. ส่งเสริมงานสาธารณสุขในชุมชน
-
- กลยุทธ์ ประเด็นยุทธศาสตร์ที่ ๓ การอนุรักษ์ทรัพยากรธรรมชาติและสิ่งแวดล้อม
- กลยุทธ์ ๑. ส่งเสริมการอนุรักษ์ทรัพยากรธรรมชาติและสิ่งแวดล้อม
๒. การบริหารจัดการขยะในชุมชนแบบยั่งยืน