

ส่วนที่ ๑

สภาพทั่วไปและข้อมูลพื้นฐาน

๑. ด้านกายภาพ

๑.๑ ที่ตั้งของหมู่บ้าน/ชุมชน/ตำบล

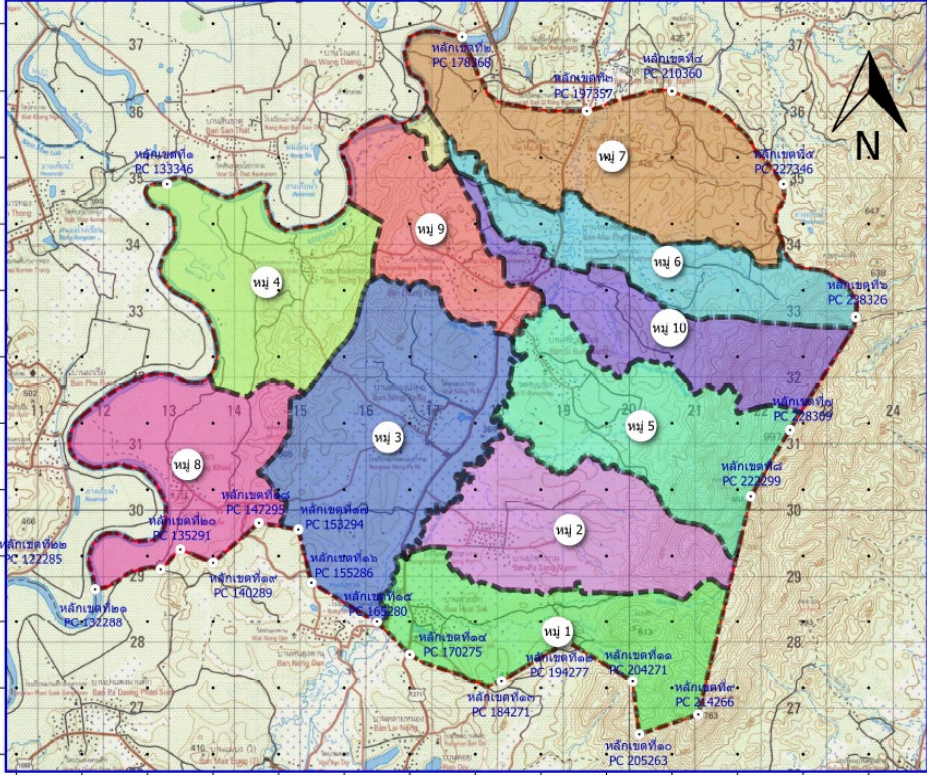
องค์การบริหารส่วนตำบลหนองป่าก่อ เป็นองค์กรปกครองส่วนท้องถิ่นขนาดกลางแห่งหนึ่ง ตั้งอยู่ที่ ๑๙๙ หมู่ที่ ๓ ตำบลหนองป่าก่อ อำเภอดอยหลวง จังหวัดเชียงราย เป็นตำบลหนึ่งในสามตำบลของอำเภอดอยหลวง อยู่ห่างจาก อำเภอดอยหลวง ๑๐ กิโลเมตร และห่างจากจังหวัดเชียงราย ๕๐ กิโลเมตร

อาณาเขตติดต่อกับพื้นที่ใกล้เคียง ดังนี้

- ทิศเหนือ ติดต่อกับ เขตตำบลบ้านแซว อำเภอเชียงแสน จังหวัดเชียงราย
- ทิศใต้ ติดต่อกับ เขตตำบลโชคชัย อำเภอดอยหลวง จังหวัดเชียงราย
- ทิศตะวันออก ติดต่อกับ เขตตำบลบ้านแซว อำเภอเชียงแสน จังหวัดเชียงราย
- ทิศตะวันตก ติดต่อกับ เขตแม่น้ำกก

เนื้อที่ องค์การบริหารส่วนตำบลหนองป่าก่อ มีพื้นที่ทั้งหมด ๕๖.๕๗ ตารางกิโลเมตร หรือ ๓๕,๓๖๑ ไร่ พื้นที่ส่วนใหญ่อยู่ในเขตพื้นที่ปฏิรูปที่ดินเพื่อการเกษตร (สปก.) เขตป่าสงวนและอื่น

รูปภาพแสดงแผนที่ตำบลหนองป่าก่อ อำเภอดอยหลวง จังหวัดเชียงราย



๑.๒ ลักษณะ...

๑.๒ ลักษณะภูมิประเทศ

ลักษณะภูมิประเทศ สภาพพื้นที่ทั่วไปของตำบลหนองป่าก่อ ส่วนใหญ่ร้อยละ ๘๐ เป็นเนินเขา ลำห้วย หนองน้ำ และร้อยละ ๒๐ เป็นพื้นที่ราบเป็นดินร่วนปนทราย เหมาะแก่การประกอบอาชีพทางเกษตรกรรม มีภูเขาที่สำคัญ คือ ดอยผาโตน ดอยสัก ดอยทุ่งกวาง ดอยแถม ดอยห้วยจุ่ม และดอยขุนน้ำเย็น พื้นที่เชิงเขาส่วนใหญ่มีสภาพเป็นสวนยางพารา และไร่ข้าวโพดและพื้นที่ราบมีน้ำมาก น้ำท่วมถึง ในฤดูน้ำหลาก มีแม่น้ำกก และแม่น้ำบางไหลผ่านระหว่างหมู่บ้าน ด้านตะวันออกเป็นเทือกเขาตอยหลวง

๑.๓ ลักษณะภูมิอากาศ

ลักษณะภูมิอากาศมีลักษณะร้อนชื้น อากาศเปลี่ยนแปลงไปตามฤดู ซึ่งมี ๓ ฤดู ดังนี้

- **ฤดูร้อน** เริ่มตั้งแต่กลางเดือนมีนาคมไปจนถึงกลางเดือนพฤษภาคม อากาศร้อนและแห้งแล้ง แต่บางครั้งอาจมีอากาศเย็น บางครั้งเกิดพายุฝนฟ้าคะนองและลมกระโชกแรงหรืออาจมีลูกเห็บตก ก่อให้เกิดความเสียหายแก่ประชาชนทุกปี เรียกว่า “พายุฤดูร้อน” อากาศร้อน จะมีอุณหภูมิระหว่าง ๓๕ – ๓๙.๙ องศาเซลเซียส ร้อนจัด มีอุณหภูมิประมาณ ๔๐ องศาเซลเซียสขึ้นไป

- **ฤดูฝน** เริ่มตั้งแต่กลางเดือนพฤษภาคม ฝนตกมากในช่วงเดือน พฤษภาคม – ตุลาคม แต่อาจเกิด “ช่วงฝนทิ้ง” ซึ่งอาจนานประมาณ ๑ – ๒ สัปดาห์หรือบางปีอาจเกิดขึ้นรุนแรงและมีฝนน้อยนานนับเดือน ในเดือนกรกฎาคม มีฝนตกเฉลี่ยประมาณ ๙๐๐ มิลลิเมตร

- **ฤดูหนาว** เริ่มตั้งแต่กลางเดือนตุลาคมถึงกลางเดือนกุมภาพันธ์ ในช่วงกลางเดือนตุลาคมนานราว ๑-๒ สัปดาห์ เป็นช่วงเปลี่ยนฤดูจากฤดูฝนเป็นฤดูหนาว อากาศแปรปรวนไม่แน่นอน อาจเริ่มมีอากาศเย็นหรืออาจยังมีฝนฟ้าคะนอง อากาศหนาวอุณหภูมิต่ำสุด ประมาณ ๑๓ องศา

๑.๔ ลักษณะของดิน

ลักษณะของดิน ส่วนใหญ่เป็นดินร่วนปนทราย เหมาะแก่การประกอบอาชีพทางเกษตรกรรม มีภูเขาที่สำคัญ คือ ดอยผาโตน ดอยสัก ดอยทุ่งกวาง ดอยแถม ดอยห้วยจุ่ม และดอยขุนน้ำเย็น พื้นที่เชิงเขาส่วนใหญ่มีสภาพเป็นสวนยางพารา และไร่ข้าวโพด และพื้นที่ราบมีน้ำมาก น้ำท่วมถึง ในฤดูน้ำหลาก

๒. ด้านการเมือง/การปกครอง

๒.๑ เขตการปกครอง

ตำบลหนองป่าก่อ อำเภอตอยหลวง จังหวัดเชียงราย เดิมเป็นเขตการปกครองของอำเภอแม่จัน ต่อมาได้แยกเป็นกิ่งอำเภอตอยหลวงตามประกาศกระทรวงมหาดไทย เมื่อวันที่ ๒๖ มิถุนายน พ.ศ. ๒๕๓๙ โดยมีผลบังคับตั้งแต่วันที่ ๑๕ กรกฎาคม ในปีเดียวกัน ต่อมาได้มีพระราชกฤษฎีกายกฐานะขึ้นเป็นอำเภอตอยหลวง เมื่อวันที่ ๒๔ สิงหาคม พ.ศ. ๒๕๕๐ โดยมีผลบังคับตั้งแต่วันที่ ๘ กันยายน ในปีเดียวกัน เมื่อ พ.ศ. ๒๕๓๙ ได้จัดตั้งเป็นองค์การบริหารส่วนตำบลหนองป่าก่อ ตามประกาศกระทรวงมหาดไทย เรื่องจัดตั้งองค์การบริหารส่วนตำบล เมื่อวันที่ ๑๖ ธันวาคม พ.ศ. ๒๕๓๙ ปัจจุบันตำบลหนองป่าก่อ อำเภอตอยหลวง จังหวัดเชียงราย แบ่งเขตการปกครองออกเป็น ๑๐ หมู่บ้าน ดังนี้

หมู่ที่ ๑ ...

หมู่ที่ ๑	บ้านห้วยสัก	นายอาจ ปวงมาลัย	เป็น ผู้ใหญ่บ้าน
หมู่ที่ ๒	บ้านป่าซางงาม	นายศรีอุทัย อูมา	เป็น ผู้ใหญ่บ้าน
หมู่ที่ ๓	บ้านหนองป่าก่อ	นายบุญยี่น ก้างยาง	เป็น ผู้ใหญ่บ้าน
หมู่ที่ ๔	บ้านหนองกล้วย	นายคมจิตร เตรอด	เป็น ผู้ใหญ่บ้าน
หมู่ที่ ๕	บ้านศรีบุญเรือง	นายนคร ดวงสนิท	เป็น ผู้ใหญ่บ้าน
หมู่ที่ ๖	บ้านใหม่พัฒนา	นายก้านแก้ว อภิวงค์งาม	เป็น ผู้ใหญ่บ้าน
หมู่ที่ ๗	บ้านศรีสุวรรณ	นายชาติ กันทะจักร์	เป็น ผู้ใหญ่บ้าน
หมู่ที่ ๘	บ้านวังเขียว	นายธีรภัทร์ ใจฟู	เป็น ผู้ใหญ่บ้าน
หมู่ที่ ๙	บ้านทุ่งโป่ง	นายวรพงศ์ แสนยอด	เป็น กำนันตำบลหนองป่าก่อ
หมู่ที่ ๑๐	บ้านใหม่พัฒนาใต้	นายธนาชาติ คำอ้าย	เป็น ผู้ใหญ่บ้าน

๒.๒ การเลือกตั้ง

องค์การบริหารส่วนตำบลหนองป่าก่อ ได้แบ่งเขตการเลือกตั้งนายกองค์การบริหารส่วนตำบลหนองป่าก่อ เป็นเขตตำบล จำนวน ๑ เขตการเลือกตั้ง แบ่งสมาชิกสภาออกเป็น ๑๐ เขต ดังนี้

เขตเลือกตั้งที่ ๑	บ้านห้วยสัก	หมู่ที่ ๑
เขตเลือกตั้งที่ ๒	บ้านป่าซางงาม	หมู่ที่ ๒
เขตเลือกตั้งที่ ๓	บ้านหนองป่าก่อ	หมู่ที่ ๓
เขตเลือกตั้งที่ ๔	บ้านหนองกล้วย	หมู่ที่ ๔
เขตเลือกตั้งที่ ๕	บ้านศรีบุญเรือง	หมู่ที่ ๕
เขตเลือกตั้งที่ ๖	บ้านใหม่พัฒนา	หมู่ที่ ๖
เขตเลือกตั้งที่ ๗	บ้านศรีสุวรรณ	หมู่ที่ ๗
เขตเลือกตั้งที่ ๘	บ้านวังเขียว	หมู่ที่ ๘
เขตเลือกตั้งที่ ๙	บ้านทุ่งโป่ง	หมู่ที่ ๙
เขตเลือกตั้งที่ ๑๐	บ้านใหม่พัฒนาใต้	หมู่ที่ ๑๐

จำนวนผู้มีสิทธิเลือกตั้ง (ข้อมูลเมื่อ พ.ศ. ๒๕๖๔)

- จำนวนผู้มีสิทธิเลือกตั้งนายกองค์การบริหารส่วนตำบล จำนวน ๓,๖๘๘ คน
- จำนวนผู้มีสิทธิเลือกตั้งสมาชิกสภาองค์การบริหารส่วนตำบล จำนวน ๓,๖๘๒ คน

จำนวนผู้มาใช้สิทธิเลือกตั้ง ครั้งล่าสุด (พ.ศ. ๒๕๖๔)

- จำนวนผู้มีสิทธิเลือกตั้งองค์การบริหารส่วนตำบล ๒,๘๓๙ คน คิดเป็นร้อยละ ๗๖.๙๘
- จำนวนผู้มาใช้สิทธิเลือกตั้งองค์การบริหารส่วนตำบล ๒,๘๓๕ คน คิดเป็นร้อยละ ๗๗.๐๐

๒.๓ ศักยภาพ ...

๒.๓ ศักยภาพขององค์การบริหารส่วนตำบล

(๑) การบริหาร

การบริหารจัดการ แบ่งเป็น ๒ ฝ่าย

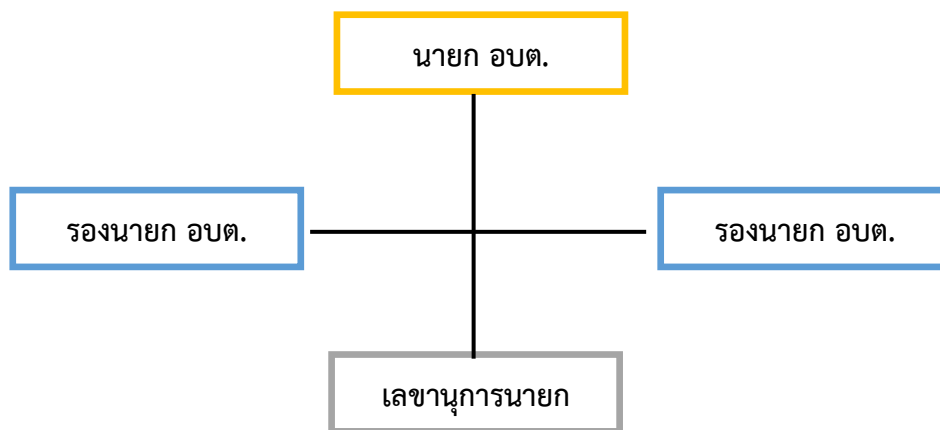
๑. นายกององค์การบริหารส่วนตำบล มาจากการเลือกตั้งโดยตรงจากประชาชน มีวาระดำรงตำแหน่ง ๔ ปี ทำหน้าที่เป็นฝ่ายบริหาร โดยกำหนดนโยบาย ควบคุม รับผิดชอบการบริหารงานของตำบล ทั้งนี้ แต่งตั้งรองนายกององค์การบริหารส่วนตำบล ๒ ท่าน เป็นผู้ช่วยในการบริหารองค์การบริหารส่วนตำบล และแต่งตั้งเลขานุการอีก ๑ ท่าน

๒. สภาองค์การบริหารส่วนตำบล ประกอบด้วยสมาชิกองค์การบริหารส่วนตำบลที่มาจากการเลือกตั้งโดยตรงจากประชาชนในหมู่บ้านละ ๑ คน โดยสมาชิกสภาองค์การบริหารส่วนตำบลมีวาระดำรงตำแหน่ง ๔ ปี ทำหน้าที่เป็นฝ่ายนิติบัญญัติ สภาองค์การบริหารส่วนตำบลมีอำนาจหน้าที่ดังนี้

- ให้ความเห็นชอบแผนพัฒนาองค์การบริหารส่วนตำบล เพื่อแนวทางในการบริหารกิจการขององค์การบริหารส่วนตำบล

- พิจารณาและให้ความเห็นชอบร่างข้อบัญญัติองค์การบริหารส่วนตำบล ร่างข้อบัญญัติงบประมาณรายจ่ายประจำปี และร่างข้อบัญญัติงบประมาณรายจ่ายเพิ่มเติม ควบคุมการปฏิบัติงานของนายกองค์การบริหารส่วนตำบลให้เป็นไปตามกฎหมาย นโยบายแผนพัฒนาองค์การบริหารส่วนตำบล ข้อบัญญัติระเบียบ และข้อบังคับของทางราชการ

โครงสร้างคณะผู้บริหาร

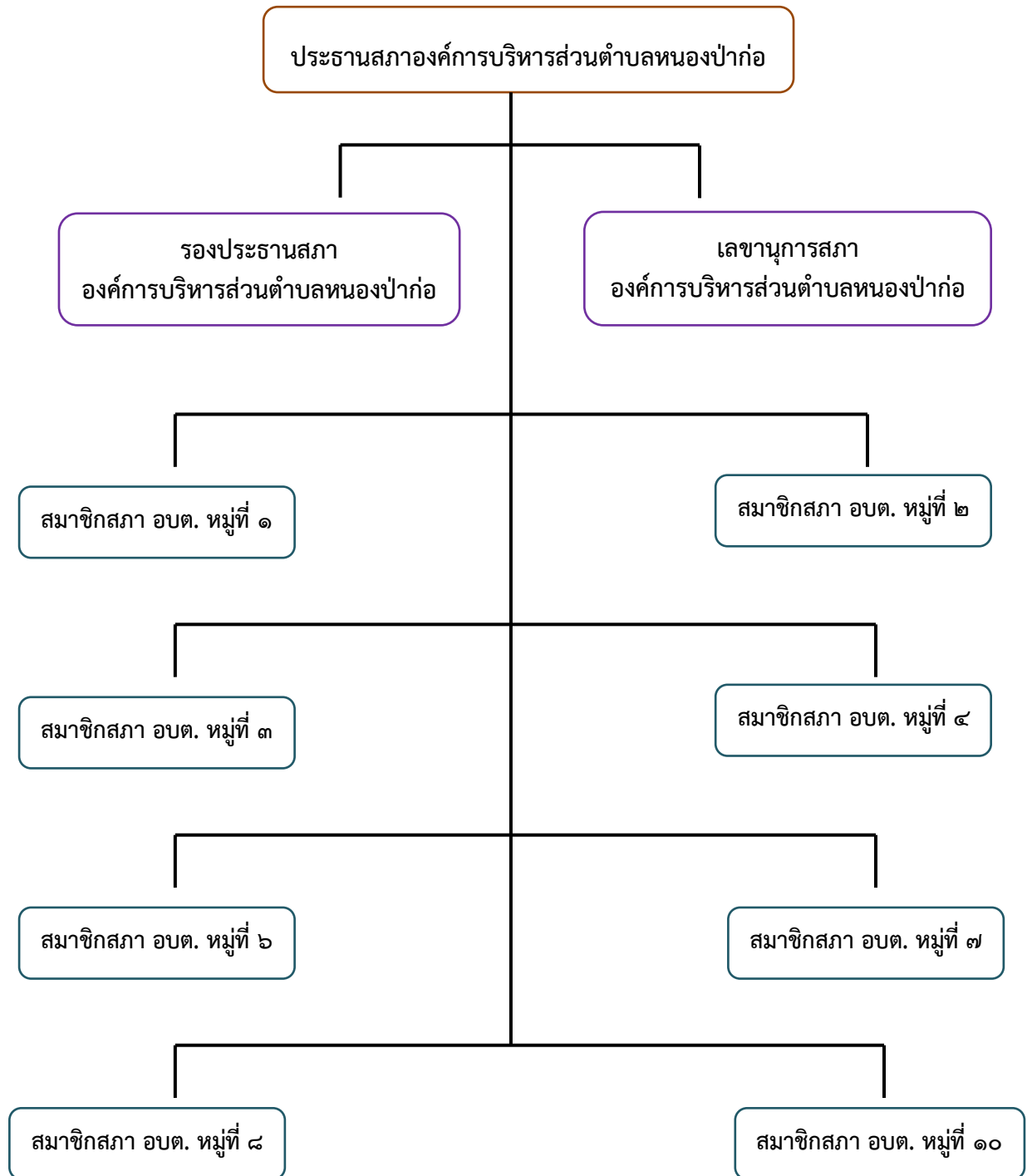


ตารางแสดงรายนามผู้บริหาร (ฝ่ายบริหาร) องค์การบริหารส่วนตำบลหนองป่าก่อ

ลำดับที่	ชื่อ-สกุล ผู้บริหาร	ตำแหน่ง
๑	นายอรุโณทัย ปิมลือ	นายกองค์การบริหารส่วนตำบล
๒	นายประถม ทากาศ	รองนายกองค์การบริหารส่วนตำบล
๓	นายไมตรี ปงอ้อคำ	รองนายกองค์การบริหารส่วนตำบล
๔	นายอานนท์ แสนแพทย์	เลขานุการนายกองค์การบริหารส่วนตำบล

โครงสร้าง...

โครงสร้างสภาองค์การบริหารส่วนตำบลหนองป่าก่อ



ตารางแสดง ...

ตารางแสดงรายนามสมาชิกสภาองค์การบริหารส่วนตำบลหนองป่าก่อ

หมู่ที่	ชื่อหมู่บ้าน	ชื่อ-สกุล สมาชิกสภา อบต.หนองป่าก่อ	ตำแหน่งในสภา อบต.หนองป่าก่อ
๑	ห้วยสัก	นายจันทร์คำ ตองต๊ิบแดง	สมาชิกสภา อบต.
๒	ป่าซางงาม	นายดวงคำ ก้างยาง	สมาชิกสภา อบต.
๓	หนองป่าก่อ	นายรัตน์ ปงเมฆ	สมาชิกสภา อบต.
๔	หนองกล้วย	นายเฉลิมพล สมหวาน	สมาชิกสภา อบต.
๕	ศรีบุญเรือง	นายบุญताल ใจวงศ์	ประธานสภา อบต.
๖	ใหม่พัฒนา	นายดวงจันทร์ ปงทอง	สมาชิกสภา อบต.
๗	คีรีสุวรรณ	นางสาววิมล วงศ์อิ	สมาชิกสภา อบต.
๘	วังเขียว	นายธวัชชัย แนนเนียร	สมาชิกสภา อบต.
๙	ทุ่งโป่ง	นายสมพงษ์ ศรีบุญเรือง	รองประธานสภา อบต.
๑๐	ใหม่พัฒนาใต้	นายศุภกรณ์ น้อยหอม	สมาชิกสภา อบต.

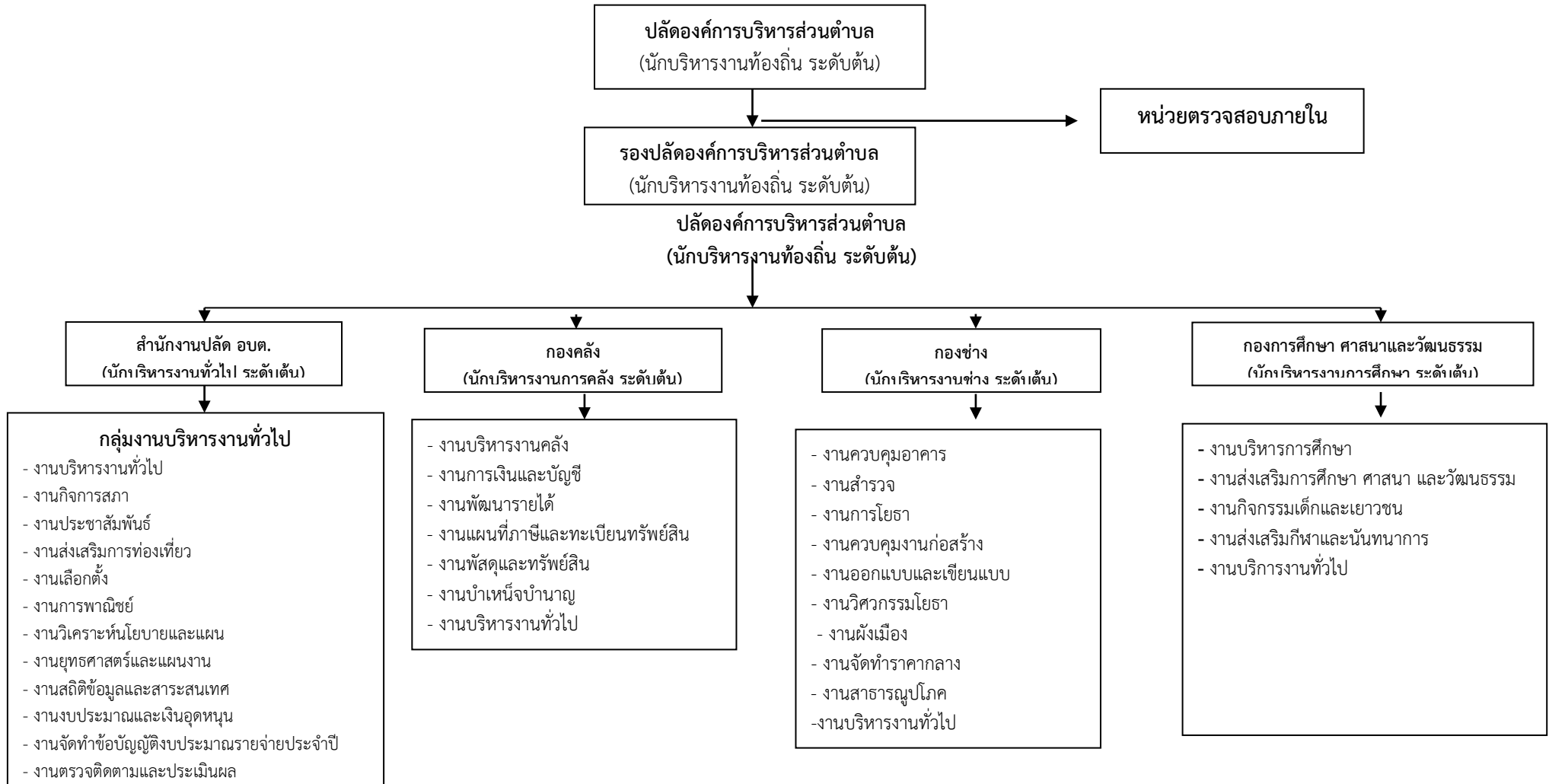
(๒) โครงสร้างการจัดแบ่งส่วนราชการและการบริหารบุคคลของ อบต.หนองป่าก่อ

การจัดโครงสร้างส่วนราชการขององค์การบริหารส่วนตำบลหนองป่าก่อ มี ๔ ส่วน ประกอบด้วย

๑. สำนักปลัด
๒. กองคลัง
๓. กองช่าง
๔. กองการศึกษา ศาสนาและวัฒนธรรม

แผนภูมิ ...

แผนภูมิโครงสร้างการแบ่งส่วนราชการตามแผนอัตรากำลัง ๓ ปี
 โครงสร้างอัตรากำลังพนักงานองค์การบริหารส่วนตำบล พนักงานครูองค์การบริหารส่วนตำบล และพนักงานจ้าง



กลุ่มงานการเจ้าหน้าที่

- งานสรรหาและบรรจุแต่งตั้ง
- งานส่งเสริมและพัฒนาบุคลากร
- งานวินัยและส่งเสริมคุณธรรม
- งานบุคลากรทางการศึกษา
- งานสิทธิและสวัสดิการ
- งานสรรหาและเลือกสรร
- งานบรรจุแต่งตั้งและอัตรากำลัง

- งานบริการสาธารณสุข
- งานส่งเสริมสาธารณสุข
- งานส่งเสริมสุขภาพ
- งานสิ่งแวดล้อม
- งานจัดการมูลฝอยและสิ่งปฏิกูล
- งานพัฒนาชุมชน
- งานสวัสดิภาพเด็กและเยาวชน
- งานส่งเสริมสวัสดิการสังคม
- งานกิจการสตรีและคนชรา
- งานส่งเสริมและพัฒนาอาชีพ
- งานส่งเสริมการเกษตร
- งานนิติการ
- งานป้องกันและบรรเทาสาธารณภัย
- งานรักษาความสงบเรียบร้อย

(๓) อัตรากำลัง ...

(๓) อัตรากำลังพนักงานส่วนตำบล ลูกจ้างประจำ และพนักงานจ้างของ อบต.หนองป่าก่อ ประกอบด้วย ตารางที่ ๖ แสดงอัตรากำลังพนักงานส่วนตำบลและพนักงานจ้างขององค์การบริหารส่วนตำบลหนองป่าก่อ

ชื่อส่วนราชการ	ชื่อสกุล	ตำแหน่ง	ระดับ
สำนักปลัด	พนักงานส่วนตำบล		
	๑. -	ปลัด อบต.	นักบริหารงานท้องถิ่น ระดับต้น
	๒. นายยุทธนา แก้วศักดิ์	รองปลัด อบต.	นักบริหารงานท้องถิ่น ระดับต้น
	๓. -	หัวหน้าสำนักปลัด	นักบริหารงานทั่วไป ระดับต้น
	๓. นายนุกูล ปัญญาดี	หัวหน้าฝ่ายบริหารงานทั่วไป	นักบริหารงานทั่วไป ระดับต้น
	๔. นางมณีวรรณ ไหม่หล้า	นักทรัพยากรบุคคล	ชำนาญการ
	๕. นางสาวพาณิภัค ชุ่มมงคล	นักพัฒนาชุมชน	ชำนาญการ
	๖. นางสาวนันทนา ธรรมวัง	นักวิเคราะห์นโยบายและแผน	ชำนาญการ
	๗. นายทองชัย พรหมเมือง	เจ้าพนักงานป้องกันและบรรเทาสาธารณภัย	ชำนาญงาน
	๘. -	เจ้าพนักงานธุรการ	ปฏิบัติงาน
	พนักงานจ้างตามภารกิจ		
	๑. นายณัฐพล โอซารส	พนักงานขับรถยนต์	-
	พนักงานจ้างทั่วไป		
	๑. นายอนันต์ ทิพย์วงศ์	คนงานทั่วไป	-
๒. นางสาวจุฑาทิพย์ ปวงมาลัย	คนงานทั่วไป	-	
๓. นางสาวนพเก้า สุริยะวงศ์	คนงานทั่วไป	-	
๔. นายอดิสรดี จริอินทร์	คนงานทั่วไป	-	
กองคลัง	พนักงานส่วนตำบล		
	๑. -	ผู้อำนวยการกองคลัง	นักบริหารงานการคลัง ระดับ ต้น
	๒. -	นักวิชาการเงินและบัญชี	ชำนาญการ
	๓. นางสาววารุณี แสงเทพ	นักวิชาการพัสดุ	ชำนาญการ
	๔. นายวิทยา ตัญจ้อย	นักวิชาการจัดเก็บรายได้	ชำนาญการ
	พนักงานจ้างตามภารกิจ		
	๑. นางสาววรรณิกา ปันแก้ว	ผช.จพง.จัดเก็บรายได้	-
พนักงานจ้างทั่วไป			
๑. นางอัจฉราพรรณ พรหมเมือง	คนงานทั่วไป	-	
กองช่าง	พนักงานส่วนตำบล		
	๑. นายสมพร ศรีไม้	ผู้อำนวยการกองช่าง	นักบริหารงานช่าง ระดับ ต้น
	๒. -	นายช่างโยธา	ปฏิบัติงาน/ชำนาญการ
	พนักงานจ้างตามภารกิจ		
	๑. นายชัยวัฒน์ ปันทอง	ผู้ช่วยนายช่างโยธา	-
	พนักงานจ้างทั่วไป		
๑. นางสาวฐิติมาภรณ์ ปาลี	คนงานทั่วไป	-	

ชื่อส่วนราชการ	ชื่อสกุล	ตำแหน่ง	ระดับ
กองการศึกษา ศาสนา และ วัฒนธรรม	พนักงานส่วนตำบล ๑. - ๒. นางสุปรีดา เหล็กหล่ม ๓.	ผู้อำนวยการกองการศึกษา นักวิชาการศึกษา เจ้าพนักงานธุรการ	นักบริหารงานการคลัง ระดับ ต้น ชำนาญการ ปฏิบัติงาน
	พนักงานจ้างทั่วไป ๑.นางสมฤดี สีสงค์	คนงานทั่วไป	-
ศูนย์พัฒนาเด็กเล็ก	พนักงานส่วนตำบล ๑. นางนวลจันทร์ สีธิวงศ์ ๒. นางอำพร เสาร์แก้ว ๓. นางผัดชรีน มีปัญญา	ครู ครู ครู	คศ.๒ คศ.๒ คศ.๒
	พนักงานจ้างทั่วไป ๑. นางอำพร อุปคุตม์ ๒. นางสาวทับทิม เงินตัน	ผู้ดูแลเด็ก ผู้ดูแลเด็ก	- -
หน่วยตรวจสอบ ภายใน	๑. นางนวลนภา ศรีไม้	นักวิชาการตรวจสอบภายใน	ชำนาญการ

๓. ประชากร...

๓. ประชากร

๓.๑ ข้อมูลเกี่ยวกับจำนวนประชากร

ตารางแสดงจำนวนประชากรตำบลหนองป่าก่อ

หมู่ที่	บ้าน	ประชากร			จำนวนครัวเรือน
		ชาย	หญิง	รวม	
๑	ห้วยสัก	๒๔๘	๒๔๑	๔๘๙	๑๖๓
๒	ป่าซางงาม	๒๓๑	๒๔๔	๔๗๕	๑๘๐
๓	หนองป่าก่อ	๔๓๒	๔๓๖	๘๖๘	๓๒๑
๔	หนองกล้วย	๑๒๘	๑๒๐	๒๔๘	๘๙
๕	ศรีบุญเรือง	๒๕๐	๒๗๙	๕๒๙	๒๖๑
๖	ใหม่พัฒนา	๒๓๔	๒๔๔	๔๗๘	๒๒๔
๗	ศรีสุวรรณ	๑๙๘	๒๐๖	๔๐๔	๑๘๙
๘	วังเขียว	๒๑๘	๑๘๔	๔๐๒	๓๑๙
๙	ทุ่งโป่ง	๑๒๔	๑๒๘	๒๕๒	๑๑๑
๑๐	ใหม่พัฒนาใต้	๒๒๕	๒๕๖	๔๘๑	๑๖๒
รวม		๒,๒๘๘	๒,๓๓๘	๔,๖๒๖	๒,๐๑๙

ที่มา : จากสำนักบริหารการทะเบียน กรมการปกครอง ณ เดือน มีนาคม พ.ศ. ๒๕๖๕

๓.๒ ช่วงอายุและจำนวนประชากร

๓.๒.๑ จำนวนประชากรแยกตามเพศ

ชาย	หญิง	รวม
๒,๒๘๘	๒,๓๓๘	๔,๖๒๖

ที่มา : จากสำนักบริหารการทะเบียน กรมการปกครอง ณ เดือน มีนาคม พ.ศ. ๒๕๖๕

๓.๒.๒ จำนวนประชากรแยกตามช่วงอายุ

ช่วงอายุ	ชาย	หญิง	รวม
ทารก - ๙ ปี	๑๙๗	๑๙๙	๓๙๖
๑๐ - ๑๔ ปี	๑๓๓	๑๑๕	๒๔๘
๑๕ - ๑๙ ปี	๑๒๖	๑๐๘	๒๓๔
๒๐ - ๕๙ ปี	๑,๓๗๕	๑,๔๑๓	๒,๗๘๘
๖๐ ปีขึ้นไป	๔๕๗	๕๐๒	๙๕๙
มากกว่า ๑๐๐ ปี	๐	๑	๑
รวมจำนวน	๒,๒๘๘	๒,๓๓๘	๔,๖๒๖

ที่มา : จากสำนักบริหารการทะเบียน กรมการปกครอง มีนาคม พ.ศ. ๒๕๖๕

๔. สภาพทางสังคม

๔.๑ การศึกษา

๑. โรงเรียนประถมศึกษา จำนวน ๓ แห่ง
 - โรงเรียนบ้านป่าซางงาม จำนวนนักเรียน ๕๒ คน
 - โรงเรียนบ้านหนองป่าก่อ จำนวนนักเรียน ๕๕ คน
 - โรงเรียนบ้านใหม่พัฒนา จำนวนนักเรียน ๑๑๕ คน
๒. โรงเรียนมัธยมศึกษา (ขยายโอกาส) จำนวน ๑ แห่ง
 - โรงเรียนบ้านใหม่พัฒนา ชั้นมัธยมศึกษาปีที่ ๑ - ๓
๓. ศูนย์พัฒนาเด็กเล็ก จำนวน ๑ แห่ง
 - ศูนย์พัฒนาเด็กเล็กตำบลหนองป่าก่อ จำนวนเด็ก ๖๓ คน
๔. แหล่งเรียนรู้ชุมชน จำนวน ๔ แห่ง
 - แหล่งเรียนรู้ “กลุ่มทอผ้ากะเหรี่ยงบ้านป่าซางงาม” โดย นางอุสนา ปวนทา หมู่ที่ ๒
 - แหล่งเรียนรู้ “เกษตรพอเพียงบ้านนายเต็ม ตีมี” โดย นายเต็ม ตีมี หมู่ที่ ๓
 - แหล่งเรียนรู้ “กลุ่มทอเสื้ออก” โดย นางดอกไม้ ปะเมโท หมู่ที่ ๙
 - แหล่งเรียนรู้ “กลุ่มจัดการขยะ เด็กบ้านหนอง” โดย นางสาวดารินทร์ อภิวงษ์งาม หมู่ที่ ๑๐
๕. ศูนย์เรียนรู้การเกษตรพอเพียงตามแนวพระราชดำริ (เกษตรผสมผสาน) โดย จสต.ประสิทธิ์ไชยอินธา หมู่ที่ ๘ จำนวน ๑ แห่ง

๔.๒ สาธารณสุข

ตำบลหนองป่าก่อ มีโรงพยาบาลส่งเสริมสุขภาพตำบล ๑ แห่ง คือ โรงพยาบาลส่งเสริมสุขภาพตำบลหนองป่าก่อ

๔.๓ อาชญากรรม

ตำบลหนองป่าก่อ เป็นชุมชนที่มีความเข้มแข็ง สามัคคีกัน มีความเป็นน้ำหนึ่งใจเดียวกันช่วยเหลือซึ่งกันและกัน จึงไม่มีปัญหาอาชญากรรมเกิดขึ้น

ระบบความปลอดภัยในชีวิตและทรัพย์สิน

- ตู้ยามตำรวจประจำตำบล ๑ แห่ง
- อาสาสมัครป้องกันภัยฝ่ายพลเรือน (อปพร.) ๕๐ คน

๔.๔ ยาเสพติด

ตำบลหนองป่าก่อ มีความเสี่ยงที่จะเกิดปัญหายาเสพติด ในกลุ่มวัยรุ่นที่มีสภาพแวดล้อมที่อยู่ไม่เหมาะสม

๔.๕ การสังคม...

๔.๕ การสังคมสงเคราะห์

การสังคมสงเคราะห์ในเขตองค์การบริหารส่วนตำบลหนองป่าก่อ

- ด้านเบี้ยยังชีพผู้สูงอายุ ผู้พิการ และผู้ด้อยโอกาสทางสังคม ดังนี้

- ผู้สูงอายุ จำนวน ๘๙๕ ราย

- ผู้พิการ จำนวน ๑๖๒ ราย

- ผู้ป่วยเอดส์ จำนวน ๓๑ ราย

(ข้อมูล ณ มีนาคม ๒๕๖๕)

โดยองค์การบริหารส่วนตำบลหนองป่าก่อ ได้ดำเนินการด้านสังคมสงเคราะห์ ดังนี้

(๑) ดำเนินการจ่ายเบี้ยยังชีพให้กับผู้สูงอายุ ผู้พิการ และผู้ป่วยเอดส์

(๒) รับลงทะเบียนและประสานโครงการเงินอุดหนุนเพื่อการเลี้ยงดูเด็กแรกเกิด

(๓) ประสานการทำบัตรผู้พิการ

(๔) ดำเนินการโครงการการจ้างนักเรียน/นักศึกษาทำงานช่วงปิดภาคเรียน

(๕) ดำเนินการช่วยเหลือผู้ยากจน ยากไร้ รายได้น้อย และผู้ด้อยโอกาสไว้ที่พึง

(๖) ดำเนินการปรับปรุงซ่อมแซมบ้านผู้ยากไร้

(๗) ออกเยี่ยมและให้กำลังใจแก่ผู้ป่วยติดเตียงในตำบล

๕. ระบบบริการพื้นฐาน

๕.๑ การคมนาคมขนส่ง

ตำบลหนองป่าก่อ ไม่มี บขส./รถประจำทางวิ่งผ่าน การคมนาคมขนส่งส่วนใหญ่จึงใช้รถยนต์ส่วนตัว

๕.๒ เส้นทางคมนาคม

การคมนาคมของตำบลหนองป่าก่อ มีเส้นทางที่สามารถเข้ามาสู่ตัวตำบลได้ คือ ถนนทางหลวงแผ่นดินหมายเลข ๑๒๗๑ สายอำเภอดอยหลวง - อำเภอเชียงแสน

ถนนภายในตำบล

๑. ถนน คสล. จำนวน ๑๐๒ สาย

๒. ถนนลาดยาง จำนวน ๑๓ สาย

๓. ถนนดินลงหินคลุก จำนวน ๖ สาย

๔. ถนนลูกรัง จำนวน ๙ สาย

๕.๓ การไฟฟ้า

- มีไฟฟ้าครบทั้ง ๑๐ หมู่บ้าน คร่าวเรือนที่มีไฟฟ้าใช้ จำนวน ๒,๐๐๒ คร่าวเรือน

- ไฟฟ้าสาธารณะ (ไฟกิ่ง) จำนวน ๑๒๙ จุด

๕.๔ การประปา

- มีประปาครบทั้ง ๑๐ หมู่บ้าน คร่าวเรือนที่มีประปาใช้ จำนวน ๒,๐๐๒ คร่าวเรือน

๕.๔ โทรศัพท์...

๕.๔ โทรศัพท์

มีสัญญาณโทรศัพท์เข้าถึงทุกหมู่บ้าน ประชาชนส่วนใหญ่ใช้โทรศัพท์เคลื่อนที่ ซึ่งสามารถติดต่อสื่อสารได้รวดเร็ว และสามารถใช้อินเทอร์เน็ตได้ เช่น โทรศัพท์มือถือ สำหรับสถานที่ราชการ ยังคงใช้ระบบโทรศัพท์พื้นฐานในการติดต่อสื่อสารอยู่

๖. ระบบเศรษฐกิจ

๖.๑ การเกษตร

ประชากรส่วนใหญ่ในพื้นที่ตำบลหนองป่าก่อ ประกอบอาชีพเกษตรกรรม โดยมีกิจกรรมการเกษตรที่สำคัญ ได้แก่ ทำนา รองลงมา คือ ทำไร่ ทำสวน รั้งจ้าง นอกจากนี้ยังมีกิจกรรมอื่นๆ ซึ่งไม่สามารถจำแนกเป็นรายหมู่บ้านได้ คือ เลี้ยงสัตว์ ทำสวนผลไม้ ตามลำดับ

ตารางแสดงข้อมูลเกษตร ต.หนองป่าก่อ (ตามที่ตั้งแปลง) ปี ๒๕๖๔

หมู่ที่	จำนวนเกษตรกร (ราย)	ข้าวนาปี(ไร่)			ข้าวนาปรัง		ข้าวโพดเลี้ยงสัตว์ (ไร่)	มันสำปะหลัง (ไร่)	ยางพารา (ไร่)	ลำไย (ไร่)	ปาล์ม (ไร่)
		เหนียว	จ้าว	ไร่	เหนียว	จ้าว					
๑	๑๙๗	๘๓๗.๕	๒๒๙.๒๕	๓	๐	๐	๗๑.๕	๗๐.๒๕	๖๔๕.๒๕	๗๘	๑๖
๒	๑๘๙	๙๘๐.๕	๗๕.๒๕	๗.๒๕	๐	๐	๔๒.๕	๒๓๖.๕	๗๔๐	๐	๓๙
๓	๓๘๕	๑๗๖๒.๒๕	๒๕๖.๗๕	๐	๐	๐	๕	๑๒๗.๒๕	๑๕๕๖.๕	๔	๒๘
๔	๑๔๒	๒๓๗.๕	๓๖.๒๕	๐	๐	๐	๑๑๓๙.๕	๑๐๖.๕	๔๐๔	๐	๖๓
๕	๑๖๘	๒๑๙.๒๕	๕.๗๕	๐	๐	๐	๑๘.๒๕	๕๖.๕	๘๙๙.๗๕	๒๘	๓๒
๖	๑๗๓	๔๓๘	๔๕.๒๕	๐	๐	๐	๖	๒๑๕.๕	๕๒๒	๐	๓๐
๗	๙๔	๑๘๒.๒๕	๗	๐	๐	๐	๗.๗๕	๑๐๕.๕	๒๗๓.๒๕	๕	๓๗
๘	๒๐๗	๕๓๕	๖๒.๒๕	๐	๑๔๓	๓	๘๘๗.๒๕	๑๓๒.๒๕	๑๘๖.๗๕	๑๗	๒๑๐
๙	๑๔๐	๔๐๐.๕	๓๙.๒๕	๐	๐	๐	๐	๑๗๓.๕	๕๓๑.๕	๑๑	๐
๑๐	๑๒๑	๓๐๗	๓๔.๕	๐	๐	๐	๑๒.๒๕	๔๐.๗๕	๓๒๔.๒๕	๖	๔
รวม	๑๘๑๖	๕๘๙๙.๗๕	๗๙๑.๕	๑๐.๒๕	๑๔๓	๓	๒๑๙๐	๑๒๖๔.๕	๖๐๗๓.๒๕	๑๔๙	๔๕๙

ที่มา : ข้อมูลจากทะเบียนเกษตรกร ณ เมษายน ๒๕๖๕ สำนักงานการเกษตรอำเภอดอยหลวง

๖.๒ การประมง

- ในเขตองค์การบริหารส่วนตำบลหนองป่าก่อไม่มีการประมง

๖.๓ การปศุสัตว์

- เป็นการประกอบการในลักษณะเลี้ยงในครัวเรือนเป็นอาชีพหลักและอาชีพเสริม เช่น การเลี้ยงไก่ เป็ด โค สุกร กระบือ แกะ

๖.๔ การบริการ...

๖.๔ การบริการ

- ที่พัก/รีสอร์ท ๑ แห่ง

๖.๕ การท่องเที่ยว

ในเขตองค์การบริหารส่วนตำบลหนองป่าก่อ ไม่มีแหล่งท่องเที่ยว แต่ได้ส่งเสริมการท่องเที่ยวให้เกิดขึ้นในชุมชน เช่น การจัดงานประเพณีต่างๆ และส่งเสริมกิจกรรมของวัด

๖.๖ การอุตสาหกรรม

- ในเขตองค์การบริหารส่วนตำบลหนองป่าก่อ ไม่มีแหล่งอุตสาหกรรม

๖.๗ การพาณิชย์และกลุ่มอาชีพ

๖.๗.๑ การพาณิชย์

- | | | | |
|--------------------------------|---------|-----------------------|---------|
| - ปั้มน้ำมัน | ๑ แห่ง | - ร้านอาหารตามสั่ง | ๑๙ แห่ง |
| - ปั้มหลด/หยอดเหรียญ | ๙ แห่ง | - ร้านกาแฟ น้ำปั่น | ๓ แห่ง |
| - โรงสี (ขนาดเล็ก) | ๑๐ แห่ง | - ร้านขายของชำ | ๘๓ แห่ง |
| - โรงกลั่นสุรา | ๑ แห่ง | - ร้านขายเนื้อ –สุกร | ๒ แห่ง |
| - ร้านขายวัสดุการเกษตร | ๗ แห่ง | - โรงเพาะเห็ดฟาง | ๑ แห่ง |
| - ร้านซ่อมเครื่องยนต์ | ๕ แห่ง | - โรงเลี้ยงนกกระทา | ๑ แห่ง |
| - ร้านเสริมสวย | ๑ แห่ง | - ลานมัน | ๑ แห่ง |
| - ร้านตัดผมชาย | ๒ แห่ง | - ร้านไม้แบบเช่า | ๑ แห่ง |
| - เสาร์รับส่งสัญญาณ | ๒ แห่ง | - ร้านค้าเฟอร์นิเจอร์ | ๑ แห่ง |
| - รับซื้อของเก่า | ๓ แห่ง | - เคาะพ่นสีรถยนต์ | ๑ แห่ง |
| - ร้านรับซื้อยางพาราและผลสมยาง | ๗ แห่ง | | |

๖.๗.๒ กลุ่มอาชีพ/วิสาหกิจชุมชนตำบลหนองป่าก่อ

- | | | | |
|---|-------------|----|----------|
| ๑. กลุ่มพัฒนาสตรีตำบลหนองป่าก่อ | จำนวนสมาชิก | ๑๐ | หมู่บ้าน |
| ๒. กลุ่มทอผ้ากะเหรี่ยงบ้านป่าซางงาม หมู่ ๒ | จำนวนสมาชิก | ๑๐ | ราย |
| ๓. กลุ่มเกษตรพอเพียงหนองป่าก่อ หมู่ที่ ๓ | จำนวนสมาชิก | ๑๐ | ราย |
| ๔. ศูนย์เลี้ยงโคขุนบ้านหนองป่าก่อ หมู่ ๓ | จำนวนสมาชิก | ๑๐ | ราย |
| ๕. กลุ่มแปรรูปบ้านใหม่พัฒนา หมู่ที่ ๖ | จำนวนสมาชิก | ๔๕ | ราย |
| ๖. กลุ่มผู้เลี้ยงสุกรบ้านวังเขียว หมู่ที่ ๘ | จำนวนสมาชิก | ๒๖ | ราย |
| ๗. กลุ่มผู้เลี้ยงโคบ้านวังเขียว หมู่ที่ ๘ | จำนวนสมาชิก | ๒๑ | ราย |
| ๘. กลุ่มเศรษฐกิจพอเพียงบ้านวังเขียว หมู่ที่ ๘ | จำนวนสมาชิก | ๓๐ | ราย |
| ๙. กลุ่มเลี้ยงวัวบ้านทุ่งโป่ง หมู่ที่ ๙ | จำนวนสมาชิก | ๑๑ | ราย |
| ๑๐. กลุ่มทอเสื่อบ้านทุ่งโป่ง หมู่ ๙ | จำนวนสมาชิก | ๒๕ | ราย |

๗. ศาสนา...

๗. ศาสนา ประเพณี วัฒนธรรม

๗.๑ การนับถือศาสนา

- ส่วนใหญ่นับถือศาสนาพุทธ รองลงมา คือ นับถือศาสนาคริสต์
- สถาบันและองค์กรทางศาสนา
 - วัด / สำนักสงฆ์ ๑๑ แห่ง
 - โบสถ์ คริสตจักร ๑ แห่ง

๗.๒ ประเพณีและงานประจำปี

- ประเพณีวันขึ้นปีใหม่ ประมาณเดือน มกราคม
- ประเพณีกำบ้าน (หมู่ ๑, หมู่ ๒) ประมาณเดือน กุมภาพันธ์, พฤษภาคม
- งานสืบชะตาหลวงวัดห้วยสัก ประมาณเดือน มีนาคม
- ประเพณีวันสงกรานต์ ประมาณเดือน เมษายน
- ประเพณีลอยกระทง ประมาณเดือน พฤศจิกายน
- ประเพณีวันเข้าพรรษา ออกพรรษา ประมาณเดือน กรกฎาคม, ตุลาคม

๗.๓ ภูมิปัญญาท้องถิ่น ภาษาถิ่น

- ภูมิปัญญาท้องถิ่น ประชาชนในเขตตำบลหนองป่าก่อได้อนุรักษ์ภูมิปัญญาท้องถิ่น ได้แก่ วิธีการทำเครื่องจักสานใช้สำหรับใช้ในครัวเรือน การทอผ้ากะเหรี่ยง วิธีการทอเสื่อจากต้นกก และการถนอมอาหาร เช่น การทำปลาร้า แจ่วบอง เป็นต้น

- ภาษาถิ่น ส่วนใหญ่จะพูดภาษาพื้นเมือง ภาษากะเหรี่ยง (หมู่ ๑, หมู่ ๒) และภาษาอีสาน (หมู่ ๔ หมู่ ๓ และหมู่ ๙ บางส่วน)

๗.๔ สินค้าพื้นเมืองและของที่ระลึก

- เสื่อกก จากกลุ่มวิสาหกิจทอเสื่อกก บ้านทุ่งโป่ง หมู่ ๙ ผลิตภัณฑ์สินค้า เป็นงานหัตถกรรมที่ผลิตด้วยมือของกลุ่มแม่บ้านเป็นหลัก ตั้งแต่เริ่มต้นกระบวนการผลิตจนได้ออกมาเป็นผลิตภัณฑ์ มีรูปแบบและเอกลักษณ์ของท้องถิ่นคนอีสาน ที่มีคุณภาพและราคาเหมาะสม

- ผ้าทอกะเหรี่ยง บ้านห้วยสัก หมู่ที่ ๑ และบ้านป่าซางงาม หมู่ ๒ ผลิตภัณฑ์เป็นงานหัตถกรรมที่ผลิตด้วยมือของกลุ่มแม่บ้านเป็นหลัก ตั้งแต่เริ่มต้นกระบวนการผลิตจนได้ออกมาเป็นผลิตภัณฑ์ ที่มีอัตลักษณ์ มีรูปแบบและเอกลักษณ์ของคนกะเหรี่ยง (ปกากะญอ) มีคุณภาพและราคาเหมาะสม ลักษณะของสินค้า จะเป็นลักษณะเฉพาะตัว ที่แสดงถึงความเป็นเอกลักษณ์ของชนเผ่ากะเหรี่ยง

๘. ทรัพยากร...

๘. ทรัพยากรธรรมชาติ

๘.๑ น้ำ

๘.๑.๑ แหล่งน้ำสำคัญ ได้แก่

- แม่น้ำกก
- แม่น้ำปิง
- ห้วยหนองป่าก่อ
- อ่างเก็บน้ำห้วยสัก
- หนองแฮด
- น้ำตกห้วยตีหมี่
- น้ำตกห้วยเครือเขา
- หนองแห่
- หนองผาลาด
- น้ำตกห้วยผาตูป

๘.๑.๒ ลักษณะของแหล่งน้ำ

ลักษณะทางน้ำ มีรูปแบบทางน้ำกึ่งไม้ ซึ่งมีลักษณะคล้ายกิ่งก้านสาขาของต้นไม้ มีทางน้ำที่สำคัญคือ แม่น้ำกก แม่น้ำปิง ห้วยแปร ห้วยสัก ห้วยหนองป่าก่อ ห้วยผาโดน และห้วยโป่งชุม

- แม่น้ำกก เป็นน้ำสายใหญ่ในตำบลหนองป่าก่อไหลจากทิศตะวันตกเฉียงใต้ไปทางทิศตะวันออกเฉียงเหนือของตำบล ซึ่งมีต้นกำเนิดจากทิวเขาแดนลาวและทิวเขาผีปันน้ำตอนเหนือของเมืองกก จังหวัดเชียงตุง ภายในอาณาเขตของภูมิลักษณ์ในประเทศพม่า ไหลผ่าน หมู่ที่ ๔ บ้านหนองกล้วย และหมู่ที่ ๘ บ้านวังเขียว ก่อนที่จะไหลลงแม่น้ำโขงที่บริเวณสบกก อำเภอเชียงแสน

- แม่น้ำปิง เป็นทางน้ำที่ไหลจากทิศตะวันตกเฉียงใต้ไปทางทิศตะวันออกเฉียงเหนือของตำบลโดยไหลจากตำบลโชคชัย อำเภอดอยหลวง ไหลผ่าน หมู่ที่ ๑ บ้านห้วยสัก โดยมีน้ำจากห้วยสักและห้วยแปรที่ไหลจากดอยแม่และดอยสักไหลมารวม จากนั้นไหลผ่าน หมู่ที่ ๒ บ้านป่าซางงาม แล้วมีห้วยหนองป่าก่อไหลในทิศตะวันออกไปทางทิศตะวันตกมารวมกับน้ำแม่บงก่อนจะไหลผ่าน หมู่ที่ ๓ บ้านหนองป่าก่อ ต่อมาไหลผ่านหมู่ที่ ๕ บ้านศรีบุญเรือง และมีห้วยผาโดนที่ไหลในทิศตะวันตกเฉียงเหนือไปทางทิศตะวันออกเฉียงใต้ไหลมารวมก่อนจะไหลผ่าน หมู่ที่ ๙ บ้านทุ่งโป่ง และหมู่ที่ ๑๐ บ้านใหม่พัฒนาใต้ จากนั้นมีห้วยโป่งชุมแ่งขวาไหลในทิศตะวันออกเฉียงใต้ไปทางทิศตะวันตกเฉียงเหนือไหลมารวม ต่อมาไหลผ่าน หมู่ที่ ๖ บ้านใหม่พัฒนา และไหลผ่านหมู่ที่ ๗ บ้านศรีสุวรรณ แล้วไหลลงแม่น้ำโขงบริเวณสบกก อำเภอเชียงแสน

- ห้วยแปร เป็นทางน้ำที่ไหลจากดอยสักในทิศตะวันออกเฉียงใต้ไปทางทิศตะวันออกเฉียงเหนือไปรวมกับห้วยสักก่อนที่จะไหลผ่าน หมู่ที่ ๑ บ้านห้วยสัก แล้วไหลไปรวมกับน้ำแม่บง

- ห้วยสัก เป็นทางน้ำที่ไหลจากดอยสักและดอยแม่ในทิศตะวันออกไปทางทิศตะวันตก มีห้วยแปรไหลมาสมทบก่อนที่จะไหลผ่าน หมู่ที่ ๑ บ้านห้วยสัก แล้วไหลไปรวมกับน้ำแม่บง

- ห้วยหนองป่าก่อ เป็นทางน้ำที่ไหลจากดอยแม่ในทิศตะวันออกไปทางทิศตะวันตก ไหลไปรวมกับน้ำแม่บงที่ หมู่ที่ ๓ บ้านหนองป่าก่อ

- ห้วยผาโดน เป็นทางน้ำที่ไหลจากดอยผาโดนในทิศตะวันตกเฉียงเหนือไปทางทิศตะวันออกเฉียงใต้ ไปรวมกับน้ำแม่บงที่ หมู่ที่ ๕ บ้านศรีบุญเรือง

- ห้วยบงชุมแ่งขวา เป็นทางน้ำที่ไหลจากดอยหัวงุ่มในทิศตะวันออกเฉียงใต้ไปทางทิศตะวันตกเฉียงเหนือ ไหลไปรวมกับน้ำแม่บงที่ หมู่ที่ ๑๐ บ้านใหม่พัฒนาใต้

แหล่งน้ำธรรมชาติ

- ลำน้ำ
- ๒ สาย (แม่น้ำกก, แม่น้ำปิง)

- บึง ,...

- บึง , หนอง ๑๙ แห่ง
- คลอง ๙ แห่ง

แหล่งน้ำที่สร้างขึ้น

- ฝาย ๙ แห่ง
- บ่อน้ำตื้น ๑๙๕ แห่ง
- บ่อบาดาล ๓๒ แห่ง
- ประปาหมู่บ้าน ๑๐ แห่ง
- ถังเก็บน้ำคอนกรีต ๑ ถัง
- โถงน้ำขนาด ๑,๐๐๐ - ๒,๐๐๐ ลิตร ๒๑ ใบ

๘.๒ ป่าไม้

- ป่าสงวนดอยหลวง (น้ำกกฝั่งซ้าย)
- ป่าชุมชนบ้านห้วยสัก /บ้านศรีสุวรรณ /บ้านศรีบุญเรือง /บ้านหนองปาก่อ /บ้านใหม่พัฒนา /บ้านวังเขียว / ป่าช่างงาม

๘.๓ ภูเขา

- ภูเขาดอยหลวง

๘.๔ คุณภาพของทรัพยากรธรรมชาติ

ทรัพยากรธรรมชาติในตำบลหนองปาก่อ ยังคงมีความอุดมสมบูรณ์ และมีการส่งเสริมปลูกป่าเฉลิมพระเกียรติเนื่องในวันสำคัญต่าง ๆ อยู่อย่างต่อเนื่อง และชุมชนแต่ละชุมชน มีกฎ ระเบียบในใช้พื้นที่ป่าชุมชน ทำให้เกิดความรักและช่วยกันอนุรักษ์ป่ามากยิ่งขึ้น

๙. อื่นๆ (ด้านการคลัง)

1. สถานะการคลัง

1.1 งบประมาณรายจ่ายทั่วไป

ในปีงบประมาณ พ.ศ. ๒๕๖๕ ณ วันที่ 1 สิงหาคม พ.ศ. ๒๕๖๕ องค์กรปกครองส่วนท้องถิ่นมีสถานะการเงิน ดังนี้

1.1.1 เงินฝากธนาคาร จำนวน 19,003,007.84 บาท

1.1.2 เงินสะสม จำนวน 36,068,714.02 บาท

1.1.3 เงินทุนสำรองเงินสะสม จำนวน 9,644,460.77 บาท

1.1.4 รายการกันเงินไว้แบบก่อนนี้ผูกพันและยังไม่ได้เบิกจ่าย จำนวน 0 โครงการ รวม 0.00 บาท

1.1.5 รายการกันเงินไว้โดยยังไม่ได้ก่อหนี้ผูกพัน จำนวน 4 โครงการ รวม 73,425.80 บาท

1.2 เงินกู้ยืมค้าง จำนวน 0.00 บาท

2. การบริหารงบประมาณในปีงบประมาณ พ.ศ. 2564

2.1 รายรับจริง จำนวน 32,071,735.48 บาท ประกอบด้วย

หมวดภาษีอากร	จำนวน	76,526.48 บาท
หมวดค่าธรรมเนียม ค่าปรับ และใบอนุญาต	จำนวน	13,224.10 บาท
หมวดรายได้จากทรัพย์สิน	จำนวน	60,969.81 บาท
หมวดรายได้จากสาธารณูปโภค และกิจการพาณิชย์	จำนวน	0.00 บาท
หมวดรายได้เบ็ดเตล็ด	จำนวน	5,510.00 บาท
หมวดรายได้จากทุน	จำนวน	1,850.00 บาท
หมวดภาษีจัดสรร	จำนวน	16,238,505.45 บาท
หมวดเงินอุดหนุน	จำนวน	15,675,149.64 บาท

2.2 เงินอุดหนุนที่รัฐบาลให้โดยระบุวัตถุประสงค์ จำนวน 47,544.00 บาท

2.3 รายจ่ายจริง จำนวน 30,103,869.84 บาท ประกอบด้วย

งบกลาง	จำนวน	9,332,542.00 บาท
งบบุคลากร	จำนวน	9,437,045.25 บาท
งบดำเนินงาน	จำนวน	5,109,132.09 บาท
งบลงทุน	จำนวน	4,994,250.50 บาท
งบเงินอุดหนุน	จำนวน	1,219,900.00 บาท
งบรายจ่ายอื่น	จำนวน	11,000.00 บาท

2.4 รายจ่ายที่จ่ายจากเงินอุดหนุนที่รัฐบาลให้โดยระบุวัตถุประสงค์ จำนวน 47,544.00 บาท

2.5 มีการจ่ายเงินสะสมเพื่อดำเนินการตามอำนาจหน้าที่ จำนวน 0.00 บาท

2.6 รายจ่ายที่จ่ายจากเงินทุนสำรองเงินสะสม จำนวน 0.00 บาท

2.7 รายจ่ายที่จ่ายจากเงินกู้ จำนวน 0.00 บาท
